

ROUTING AND RECORD SHEET

FROM: ~~RI/AN~~ RID/

NOTE: In the absence of comments or indication of action taken, this cover sheet will be destroyed when the document is filed.

COMMENTS

TO	ROOM NO.	DATE		OFFICER'S INITIALS
		RECEIVED	FORWARDED	
1.				
2.				
3.	K			
EE/GE	2005	JUL 28 1960		[Signature]
4.	PI-2/AB			[Signature]
5.	PI-1			[Signature]
6.			AUG 3 1960	[Signature]
RID/AN				[Signature]
7.				
8.				
9.				
EE/GE/PI-2 PV.				[Signature]
10.				
11.				
12.				
13.				
14.				
15.				
16.				
17.				
18.				
19.				
20.	RID/PI	1400L		

TOG: Please reclassify into 32E-1200 24/1 w X-file to 12 Thump.
(We are holding 2nd copy)

DECLASSIFIED AND RELEASED BY
CENTRAL INTELLIGENCE AGENCY
SOURCES METHODSEXEMPTION 302B
NAZI WAR CRIMES DISCLOSURE ACT
DATE 2007

[Signature]

ENCLOSURE	ABSTRACT	FILE NUMBER	32E RC - 24/1
	INDEX		32E-1200-24/1
DATE MICROFILMED	DOCUMENT DATE	DOCUMENT NUMBER	
	20 July 1960	EGBA-64615	

GARDING, DEERIVER, CONN.

DISPATCH		CLASSIFICATION S-E-C-R-E-T	DISPATCH SYMBOL AND NO. EGBA-64615
TO INFO	Chief, EE COS/G, COB, Bonn	HEADQUARTERS FILE NO. 32E-126-0027 FFN 691	
FROM	Chief of Base, Berlin	DATE 20 July 1960	
SUBJECT	Operational/CADORY LCCASSOCK/Status Report on LCCASSOCK Liquidation - March through June 1960	RE: "43-3" - (CHECK "X" ONE)	
		MARKED FOR INDEXING	
		NO INDEXING REQUIRED	
ACTION REQUIRED	See paragraph 3-d	INDEXING CAN BE JUDGED BY QUALIFIED HQ. DESK ONLY	
REFERENCE(S)	EGBA-62312, 1 March 1960		
<p>1. <u>Operational Developments:</u></p> <p>a. At our final meeting with LCCASSOCK-1 before he departed for Munich (around mid-March) we gave him the last payment on his termination settlement and wished him well in his new job with UPHILL (see paragraph 4 of BRLN 8351, 10 March 1960). In EGMA-49524, 7 June 1960, Munich Base reported LCCASSOCK-1's termination by UPHILL and the possibility that he would find a job with the Federal Press office. Since then, we have heard from LCCASSOCK-8 that LCCASSOCK-1 is in fact working on an honorare basis for the Federal Press Office. Since our last meeting in March we have had no contact with LCCASSOCK-1 and have heard no confirmatory or other news regarding his current employment. Under separate dispatch we shall shortly forward LCCASSOCK-1's ASR and quit-claim.</p> <p>b. For reasons of health LCCASSOCK-4 is currently taking an extended Kur in Bavaria. The only unsettled item holding up his formal termination is the submittal of one pistol. In the confusion of closing down the LCCASSOCK GmbH offices this pistol disappeared and LCCASSOCK-4, to whom it was originally issued, has not yet been able to account for it. Upon his return to Berlin sometime in July we shall make a final effort to locate the pistol and formally terminate LCCASSOCK-4, after which we shall forward his ASR and quit-claim.</p> <p>c. LCCASSOCK-8 continues to serve as a very efficient business manager of LCCASSOCK GmbH-in-liquidation. Due largely to her painstaking attention to detail and her close "penny-pinching" supervision of LCCASSOCK equipment disposal, the amount realized from the sale of LCCASSOCK assets exceeded our original estimate by several thousand marks (see paragraph 2-b below).</p> <p>d. During the reporting period UPHILL expressed operational interest in and requested traces on two former LCCASSOCK employees (MUNI-8960, 9 March 1960, and MUNI-9466, 5 April 1960). In both cases we forwarded a brief employment description and reported no derogatory information (BRLN-8351, 10 March 1960, and BRLN-8738, 7 April 1960). A third UPHILL query (MUNI-0672, 15 June 1960) regarding the availability of LCCASSOCK operational files was answered by noting that all LCCASSOCK operational files except three small card files (on SED targets) had been destroyed and asking for Munich base advice on turnover procedure in the event UPHILL wanted these remaining files (BRLN-9788, 21 June 1960). To date, no further word has been received from Munich on this matter, and we presume UPHILL has decided not to take the files.</p>			
<p>2. <u>LCCASSOCK GmbH Liquidation Developments:</u></p> <p>a. In EGBA-63576, 6 May 1960, we summarized the history of the LCCASSOCK turnover tax problem and reported the formal rejection by the local finance office of the LCCASSOCK appeal for 1% rate. Following a final effort via [] to get a reversal of this decision from the Federal Finance Ministry, Bonn Base reported,</p>			
Approved: []			
<p>Attachments: A. LCCASSOCK Property List, USC B. LCCASSOCK Balance Sheets, USC C. LCCASSOCK Project Accountings, USC D. LCCASSOCK Summary Accountings, H/W</p>			
<p>Distribution: <input checked="" type="checkbox"/> 2-C/EE, w/atts A-D 2-COS/G. w/atts A-D 2-COS/ [] w/atts A and B 2-COB/Bonn, w/o atts</p>			
FORM 10-57 53 (40)	USE PREVIOUS EDITION REPLACES FORMS 51-28, 51-28A AND 51-29 WHICH ARE OBSOLETE	CLASSIFICATION S-E-C-R-E-T	PAGE NO. 1
		<input checked="" type="checkbox"/> CONTINUED	

32E-126-24/1

~~32E-126-24/1~~

via cable note on 27 May, ()'s advice that the Finance Ministry "saw no way under the law to reduce the tax to one per cent," but that in view of the fact that the LCCASSOCK business was in liquidation and "provided that the financial sponsor (of LCCASSOCK) refuses to pay, the Ministry agrees to drop the matter." In subsequent cable note traffic this position was clarified as meaning that the Finance Ministry would not demand payment of the DMW 13,195 tax assessment for 1958 but would be unwilling to reimburse LCCASSOCK for the additional taxes paid at the 4 percent rate during 1959 and until LCCASSOCK GmbH liquidation in February 1960 (see paragraph 3 of EGBA-63576). Up to 30 June, the LCCASSOCK GmbH had received no implementing notification of the Finance Ministry decision from the local finance office.*

*On the contrary, in the past couple of weeks two subordinate offices of the local finance office, the Hauptfinanzamt fuer Koerperschaften (HfK) and the Hauptfinanzamt fuer Erbschaftsteuer und Verkehrsteuern (HfEW), have continued to press the firm regarding its tax and financial status.

(1) In a visit to LCCASSOCK-8 the first week in July a representative of the HfK enquired about the LCCASSOCK GmbH's ability to pay the DMW 13,195 assessment. L-8 was apparently able to convince him that the firm is truly bankrupt and has no cash reserves to pay the assessment.

(2) On 6 July L-8 received a letter from the HfEV requesting her to furnish information on the identity of the financial backers of LCCASSOCK in 1958 and 1959 and what tasks or conditions, if any, were tied to subsidies from these backers during that period. We immediately referred this letter to () for comment. We also asked ()'s deputy (in ()'s absence on leave) to clarify and if possible squash the HfEV query via action with the local finance office, and at the same time to request the latter office to close its books on the LCCASSOCK tax case once and for all, in line with the Finance Ministry decision. On 15 July ()'s deputy informed us that the president of the local finance office had advised him that the HfEV query was a routine request for information which required at least a pro forma replay. Based on his talk with the finance office president, ()'s deputy advised us to reply by (a) stating that during the period in question the firm had been subsidized by an "auslaendische Konsortium" for political propaganda purposes and by (b) referring to the LCCASSOCK GmbH tax file in the local finance office. The latter reference, he said, would satisfy the HfEV regarding the nature of the Konsortium, without our having to identify it in our reply. This advise was immediately cabled to (). The reply to the HfEV will be prepared and forwarded by LCCASSOCK-8.

(3) On 16 July L-8 reported she had just received a letter from the HfK stating that a final decision on the tax charges against the LCCASSOCK GmbH had not yet been made but would be forthcoming by 1 August. This in spite of the fact that ()'s deputy had told us that the president of the local finance office had advised him verbally on 15 July that the retroactive tax assessment against the firm had been dropped ("niedergeschlagen") on the understanding that the firm would not be re-established. If we can presume that this advice (implementing the Bonn Finance Ministry decision) will somehow trickle down to subordinate offices of the local finance office before 1 August, we can hope that formal notification thereof will be received by the LCCASSOCK GmbH by that date.

b. By the end of the reporting period almost all LCCASSOCK GmbH property had been disposed of. Under Attachment A is a complete list of all LCCASSOCK GmbH property, based on the inventory forwarded as an attachment to EGBA-60381, 29 October 1959. After each item on the list is a description of its buyer (or, if not sold, of its disposition), a reference to its number on the original inventory list, the original estimate of its sale value, and the amount eventually realized from its sale. The total income from the sale of this property over the six-month period January-June 1960 is DMW 24,462.50. This is almost DMW 7,000 more than the figure used in our original termination cost schedule and only about DMW 4,400 less than the total assessed value of the property (see paragraph III-A of EGBA-60381). The only items not yet finally disposed of are a paper cutting machine (now in the hands of a commission salesman, expected to net an additional ca. DMW 3,000), a bookcase and an adding machine (both being used by LCCASSOCK-8 in her apartment for LCCASSOCK liquidation purposes).

c. You will note that a portion of the LCCASSOCK equipment listed in the Attachment A list was sold to LCPAGAN. Having heard on his own of the dissolution of the LCCASSOCK firm, () asked us if we had any objections to LCPAGAN buying some LCCASSOCK's office and plant equipment. After reviewing a list of selected LCCASSOCK equipment which () had drawn up and satisfying ourselves that they would be desirable additions to the LCPAGAN plant and that their purchase by LCPAGAN at assessed-value prices would not work to the advantage or disadvantage of either LCPAGAN or LCCASSOCK nor in any way injure KUBARK's interest, we told () we had no objections, and he arranged the purchases directly with LCCASSOCK-8.

d. Now that the DMW 13,195 tax charge against LCCASSOCK has been dropped (as noted above, the LCCASSOCK GmbH is still awaiting confirmation of this), the financial status of the project can be more accurately assessed. Given a LCCASSOCK GmbH cash balance on 30 June of DMW 10,865.38 (see Attachment C and D accountings for June 1960), an estimated future income of about DMW 6,000 (DMW 3,000 from the sale of the paper-cutting machine, plus ca. DMW 3,000 from outstanding debtors), and roughly estimated expenditures of not more than DMW 17,500 (including L-8's salary @ DMW 350 per month for 8 months or DMW 2,800; administrative costs of roughly DMW 1,500; payments to creditors totaling about DMW 6,000; and a DMW 7,000 termination bonus to L-8, the latter to be paid directly by BOB, not from LCCASSOCK GmbH funds) over the remaining months of the liquidation year ending 4 February 1961, it appears virtually certain that no more than \$() of the LCCASSOCK FY 1960 budget of \$() (per Allocation advice No. 4, contained in COS Memorandum of 16 February 1960) will be required.

e. Depending primarily upon the extent to which amounts due from debtors can be collected in cash (as opposed to returns of back copies of the LCCASSOCK commercial magazine), we expect that at some point in the coming months we shall be able to pull out and return to KUBARK hands a portion of the current LCCASSOCK GmbH cash balance through a partial payment on the DMW 24,987 "loan" from the LCCASSOCK PBPRIME attorney (this amount represented the assessed value of LCCASSOCK GmbH property at the time of incorporation and was entered on LCCASSOCK GmbH books at that time as a loan, back-stopped by appropriate cover correspondence between LCCASSOCK and the PBPRIME lawyer). We will advise addressees at such time as this siphoning off process becomes feasible.

f. Under Attachment B we are forwarding copies of the financial balance sheet (bilanz) for the LCCASSOCK GmbH as of 31 December 1959 (end of the 1959 business year), 4 February 1960 (dissolution of the GmbH) and 5 February 1960 (beginning of the liquidation year). All of these were prepared by the LCCASSOCK tax advisor, based on very valuable and timely guidelines supplied by () (through the c/o and LCCASSOCK-8). You will note that the 4 February 1960 bilanz is supplemented by a complete list of LCCASSOCK GmbH debtors (as of 4 February).

3. Financial Report:

a. Monthly accountings of LCCASSOCK income and expenditures during the January-June 1960 period are forwarded under Attachment C.

b. Summary accountings for the same period are forwarded under Attachment D.

c. LCCASSOCK (in liquidation) financial status as of 30 June 1960:

CONTINUATION OF
DISPATCH

CLASSIFICATION
S-E-C-R-E-T

DISPATCH SYMBOL AND NO.
EGBA-64615

FY 1960 budget (per Allocation Advice No. 4, COS Memorandum, 16 February 1960)		\$ ()
Cumulative disbursements to 31 December 1959:		
Project subsidies	\$ ()	()
Other project expenditures	()	()
Unexpended budget funds, as of 31 December 1959		()
Project liquidation funds transmitted from Hqs to CARTMAN-6 account:		
December 1959	())
January 1960	())
Other liquidation disbursements:		
L-1 termination payments, 26 Jan 60 and 3 Mar 60 (DMW 25,000)	())
Ops expenses, Jan-Feb, 1960 (DMW 119.70)	())
L-4 Term. payment (incl. Jan 60 salary), 8 Feb 60 (DMW 7,500)	())
L-4 Feb-Mar 60 salary, 10 Mar 60 (DMW 2,000)	())
L-4 birthday present, 20 Apr 60	())
Total disbursements, Jan-June 60		()
Unexpended budget funds, as of 30 June 60		\$ ()

d. In the Attachment C and D accountings you will note that the unused portion (DMW () of the \$() CAGHOUL reorganization fund (approved in DIR-36820, 22 July 1959, and transmitted in August 1959) is still being carried on LCCASSOCK books. In order to clear these funds from LCCASSOCK accountings, we request that an equivalent amount be withdrawn from the LCCASSOCK budget and credited to CAGHOUL (following the pattern approved in the parallel LCPAGAN case, per EGBS-1577, 27 June 1960). If you approve of this procedure, the BOB Finance Officer will make the appropriate charge and credit to LCCASSOCK and CAGHOUL, respectively.

()

LCCASSOCK Accounting
June 1960

Liquidation costs:

Salaries	DMV 291.16	
Employee benefits	97.48	
Telephone, post, admin. costs	220.72	
Taxes	86.95	
Payments to creditors	532.00	
Miscellaneous	176	
Total	<u>1,029.07</u>	

Summary of June 1960 LCCASSOCK receipts and expenditures:

Balance c/f from May 1960:		
Project funds	9,469.21	
CAGHOUL reorganization fund	<u>2,252.98</u>	11,722.19
Income during June 1960:		
From sales of commercial magazine	142.26	
Reimbursement of Feb 60 honorar advance	<u>50.00</u>	<u>172.26</u>
Total available in June 1960		11,894.45
June 1960 expenditures:		
Liquidation costs (see above)	1,029.07	
From CAGHOUL reorganization fund	<u>1,029.07</u>	<u>1,029.07</u>
Balance c/f to July 1960:		
Project funds	8,612.40	
CAGHOUL reorganization fund	<u>2,252.98</u>	<u>DMV 10,865.38</u>

*Att D to
E.G.B. - 646 15*

CS COPY

32 6 1 26 24

LCCA SOCK Accounting
May 1960

Liquidation costs:

Salaries	DMW	291.16	
Employee benefits		97.48	
Telephone, post, admin costs, legal fees		654.87	
Transportation costs		121.20	
Taxes		319.25	
Payments to creditors		240.70	
Miscellaneous		<u>1.17</u>	

Total		<u>25.81</u>	
-------	--	--------------	--

Summary of May 1960 LCCA SOCK receipts & expenditures:

Balance c/f from April 1960:

Project funds		7.89	
CAGHOUL reorganization fund		<u>2.98</u>	10,620.77

Income during May 1960:

From sale of equipment		6.50	
From sale of commercial magazine		50.75	
From sale of postage stamps		<u>10.00</u>	<u>2,827.25</u>

Total available in May 1960			13,448.02
-----------------------------	--	--	-----------

May 1960 expenditures:

From CAGHOUL reorganization fund			
Liquidation costs (see above)		<u>25.81</u>	<u>1,725.83</u>

Balance c/f to June 1960:

Project funds		469.21	
CAGHOUL reorganization fund		<u>252.98</u>	<u>DMW 11,722.19</u>

LCCASSOCK Accounting
April 1960

Liquidation costs

Salaries	DM 291.16	
Employee benefits	97.40	
Telephone, post, admin costs	338.49	
Taxes	339.80	
Payments to creditors	219.55	
Miscellaneous	2.59	

Total DM 1,288.97

Summary of April 1960 LCCASSOCK receipts and expenditures

Balance e/f from March 1960:		
Project funds	DM 3,277.21	
CAGHOUL Reorganization fund	<u>2,552.98</u>	DM 5,830.19
Income during April 1960:		
From sale of equipment	5,046.00	
From sales of commercial magazine	1,130.05	
From misc. accounts receivable	<u>203.50</u>	<u>6,379.55</u>
Total available in April 1960		12,209.64
April 1960 expenditures:		
Liquidation costs (see above)	1,288.87	
From CAGHOUL reorganization fund: misc. rental costs	<u>300.00</u>	<u>2,588.87</u>
Balance e/f to May 1960:		
Project funds	8,367.79	
CAGHOUL reorganization fund	<u>2,552.98</u>	DM 10,920.77

* Adjusted, per the footnote to the LCCASSOCK summary of receipts and expenditures for December 1959, to correct the balance of DM 1,749.89 from regular project funds to the CAGHOUL reorganization fund.

Balance c/f from February 1960:

Project funds	DM 6,882.18	
CAGHOUL reorganization funds	<u>953.09</u>	DM 7,835.27

Income during March 1960:

Sales income from commercial magazine	2,964.12	
Receipts from sale of LCCASSOCK property	3,218.00	
Reimbursement of advance previously made to West German freighting firm	<u>135.00</u>	<u>6,317.12</u>

Total available in March 1960 14,152.39

March 1960 expenditures:

Project liquidation expenditures	8,172.30	
From CAGHOUL reorganization fund	<u>150.00</u>	<u>8,322.30</u>

Balance c/f to April 1960:

Project funds	5,027.00	
CAGHOUL reorganization fund	<u>603.09</u>	<u>DM 5,630.09</u>

STATEMENT OF ACCOUNTS
FEBRUARY 1960

Expenditures:

Salaries (March 1960)	DM 291.14
Employee benefits (February 1960)	935.42
Personnel termination payments	2,890.00
Rent, telephone, transportation, and admin/office expenses	1,205.05
Taxes and fees and misc. expenses	1,046.86
Honorary and commission payments	565.99
Reimbursement of subscription pay- ments to subscribers of commer- cial magazine	<u>1,259.60</u>
Total expenditures	DM 8,172.30

Summary of February 1960 LCCASSOCK receipts and expenditures

Balance c/f from January 1960:		
Project funds	DM 2,174.59	
CAGHOUL reorganization fund	<u>1,253.09</u>	3,427.68
Income during February 1960:		
Sales income from commercial magazine	5,787.03	
CAMASH subsidy (for East Distribution of January issue of commercial magazine)	5,000.00	
Receipts from sale of LCCASSOCK property	11,122.00	
Received from LCCASSOCK-1 (payment of previous personal advances to him by the LCCASSOCK firm)	<u>820.90</u>	20,729.93
Total available in February 1960		24,157.61
February 1960 expenditures:		
Project liquidation expenditures	16,022.34	
From CAGHOUL reorganization fund	<u>300.00</u>	16,322.34
Balance c/f to March 1960:		
Project funds	6,882.18	
CAGHOUL reorganization fund	<u>953.09</u>	DM 7,835.27

WELLS ACCOUNTING
February 1960

Expenditures:

Salaries (February 1960)	DM 3,245.24
Employee benefits (January 1960)	1,069.44
Personnel termination payments	2,955.00
Post, telephone, transportation, office material	7,420.95
Taxes (turnover)	664.15
Misc. admin/office expenses	59.56
Bankers' payments	<u>508.00</u>

Total expenditures

DM 16,022.34

Summary of January 1960 LCCASSOCK receipts and expenditures

Balance b/f from December 1959:

Project funds
CAGHOUL reorganization fund DM 1,292.43 DM 1,292.43

Income during January 1960:

Subsidy funds received
4 January 1960 4,000.00
Subsidy funds received
20 January 1960 5,000.00
Sales income from commercial magazine 4,686.26
Receipts from sale of LCCASSOCK property 3,050.00 16,736.26

Total available in January 1960 18,028.59

January 1960 expenditures:

Project liquidation expenditures 14,561.67
From CAGHOUL reorganization fund 39.34 14,601.01

Balance c/f to February 1960:

Project funds 2,174.59
CAGHOUL reorganization fund 1,253.09 DM 3,427.58

LOCASSBOOK ASSOCIATION
January 1960

Expenditures

Salaries (January 1960)	RM 3,728.46
Employee benefits (December 1959)	5,357.28
Rent, telephone, office expenses	2,100.00
Insurance, security	1,000.00
Transportation costs	1,000.00
Taxes	1,000.00
Bank charges (per 31 December 1959)	1,000.00
Misc. admin./office expenses	1,000.00
Printing and literature costs (January issue of Commercial magazine)	1,000.00

Total expenditures

RM 17,000.00

UNCLASSIFIED

INTERNAL USE ONLY

CONFIDENTIAL

SECRET

ROUTING AND RECORD SHEET

SUBJECT: (Optional)

FROM:

RI/AN

NO.

SC/ENCH. A-BC

EEBA-64615

DATE

TO: (Officer designation, room number, and building)

DATE

OFFICER'S INITIALS

COMMENTS (Number each comment to show from whom to whom. Draw a line across column after each comment.)

1.

EE/G / Rpt 2 PV
7/20/60

2.

3.

4.

5.

6.

7.

8.

9.

10.

11.

12.

13.

14.

15.

**POUCH MATERIAL
SEPARATE COVER
ENCLOSURE
EXPEDITE**

32E-126-24/3

20 July 60

RI/AN

SECRET

CONFIDENTIAL

INTERNAL USE ONLY

UNCLASSIFIED

Att A.

Aufstellung über den Verkauf des Inventars
der Aquator-Verlag G.m.b.H.

Gegenstand	Käufer	Nr. Liste Arnst / Samter	geschätzter Wert	Eingang sch. Verkauf
1 Heidelberg	Bär-Verlag	1	3.000,--	3.000,--
1 " "	Mauersberger	2	4.500,--	4.500,--
Schrift	Bär-Verlag	3+4	1.060,--	1.060,--
1 Schneidemaschine	noch nicht verkauft	5	4.200,--	- ,--
1 Heftmaschine	Meister König	6	2.400,--	1.776,50
1 Volkswagen	Weißwange	7	500,--	500,--
1 Ford M 15	Lobbes	8	2.500,--	2.500,--
				<u>13.336,50</u>
1 Schreibtisch	Bär-Verlag	1	15,--	15,--
1 Bücherschrank	"	2	60,--	60,--
1 Vitrine	Voßloh	3	70,--	70,--
1 kl. Tisch	Bär-Verlag	4/Teil	20,--	15,--
1 Aktenbock	"	5	2,--	2,--
1 kl. Schränkchen	Bohm & Co.	6	15,--	15,--
1 Schreibtisch	"	7	25,--	25,--
1 Zeichentisch	"	8	40,--	40,--
1 Röhrenleuchte	Bär-Verlag	9	20,--	20,--
1 Dekoration	Voßloh	10	8,--	8,--
1 Armsessel	Bär-Verlag	11	3,--	3,--
1 Schreibm.tisch	Bahr	12	10,--	10,--
1 Schreibmaschine	R. Marbach	13	150,--	150,--
1 Schreibtisch	Bär-Verlag	14	70,--	70,--
1 Schreibm.tisch	"	15	15,--	15,--
1 Rollschrank	Teichgräber	16	30,--	30,--
1 Rollschrank	Lobbes	17	12,--	12,--
1 Aktenschrank	Teichgräber	18	65,--	50,--
1 Regal	zerhackt	19	1,--	- ,--
1 " zweiteilig	Bär-Verlag	20	30,--	40,--
1 Röhrenleuchte	Doherr	21	20,--	20,--
1 Postalia Freist.	war gemietet, daher unverkäuflich, wurde zurückge- geben	22	500,--	- ,--
1 Stuhl	Doherr	23/teil	1,--	1,--
3 Karteikästen	Lobbes	24	10,--	10,--
1 Aktenbank	Schneider	25	4,--	4,--
1 Dekoration	Voßloh	26	1,--	1,--
1 Kugelleuchte	Schneider	27	1,--	1,--
1 hölz. Karteischr.	Bär-Verlag	28	15,--	15,--
1 eis. " "	"	29	30,--	30,--
1 Glasampel	zerbrochen	30	15,--	- ,--
1 Musehold-Gelochr.	Bär-Verlag	31	50,--	50,--
1 Burmeister- "	Eigentum Sanner, daher unverkäuflich	32	50,--	- ,--
1 Aktenbock	Lobbes	33	2,--	2,--
1 Schrank	"	34	30,--	26,--
1 Tisch	Teichgräber	35	3,--	3,--
1 Schreibtisch	Voßloh	36	3,--	3,--
	Übertrag:			<u>DM 14.152,50</u>

Gegenstand	Käufer	Nr. Liste Semter	geschätzter Wert	Eingang dch. Verkauf
Übertrag:				14.152,50
1 Lumoprint-Gerät	Bär-Verlag	37	375,--	375,--
1 altes Foto- "	"	38	25,--	25,--
1 Anpel etc.	Schneider	39	2,--	2,--
1 Dekoration	Voßloh	40	1,--	1,--
1 Schreibtisch	Wächter	41	25,--	25,--
1 Armsessel	Lehmann	42	5,--	5,--
1 Regal	Sanner	43	20,--	20,--
1 "	Sanner	44	15,--	15,--
1 Holzstuhl	Bär-Verlag	45	3,--	3,--
1 Kleiderablage	"	46	2,--	2,--
1 Reisbrett n. Lineal	Voßloh	47	10,--	10,--
1 Schreibmaschine	Sanner	48	60,--	60,--
1 "	Bär-Verlag	49	40,--	40,--
1 Röhrenleuchte	Doherr	50	20,--	20,--
1 Schreibmaschine	K.H. Marbach	51	60,--	60,--
1 Schreibm. tisch	Voßloh	52	8,--	8,--
1 Anschr. Lampe	Bär-Verlag	53	3,--	3,--
1 Dekoration	Voßloh	54	2,--	2,--
div. Bücher	Bär-Verlag)			60,--
	K.H. Marbach)			40,--
	R. Marbach)	55	150,--	20,--
	Schubert)			6,--
	Kruse)			20,--
	Doherr)			10,--
1 Bücherregal	Teichgräber	56	20,--	20,--
1 Regal	Wächter	57	15,--	15,--
1 "	"	58	6,--	6,--
1 Schreibmaschine	Bär-Verlag	59	100,--	100,--
1 "	Behr	60	40,--	40,--
1 "	Petermann	61	140,--	140,--
Platten	Lukas)			20,--
	K.H. Marbach)	62	75,--	10,--
1 Schreibtisch	Lobbes	63	12,--	12,--
1 Schreibtisch	Voßloh	64	5,--	5,--
1 Armsessel	Bär-Verlag	65	3,--	3,--
1 Schreibtisch	Mittelmann	66	20,--	20,--
1 "	Teichgräber	67	6,--	6,--
1 Altenbock	Voßloh	68	3,--	3,--
1 Röhrenleuchte	Bohm & Co.	69	20,--	20,--
1 Dekoration	Voßloh	70	5,--	5,--
1 Magnetophonband	Schneider	71	-,--	-,--
2 kleine Stühle	Bär-Verlag	72	3,--	7,--
1 Tischlampe	"	73	3,--	3,--
1 Kleiderablage	"	74	5,--	8,--
1 Heizventilator	"	75	20,--	20,--
1 Ferns. Speicher	K.H. Marbach	76	15,--	45,--
1 Schreibtisch	Ehlert	77	15,--	15,--
1 Klaviergarnitur	Doherr	78	40,--	40,--
1 Tisch	"	79	25,--	25,--
1 Dekoration	Voßloh	80	2,--	2,--
1 Schreibtisch	Bohm & Co.	81	15,--	15,--
Übertrag:				DM 15.589,50

Gegenstand	Käufer	Nr. Liste Samter	Geschätzter Wert	Eingang dch. Verkauf
			Übertrag:	15.589,50
1 Schreibm.tisch	R. Marbach	82	12,--	15,--
1 Geldschrank	Bär-Verlag	83	90,--	90,--
1 Rollschrank	R. Marbach	84	65,--	65,--
1 Metallschrank	Bär-Verlag)	225,--	75,--
1 "	"			75,--
1 "	K.H. Marbach			75,--
2 Röhrenlampen	Bär-Verlag	86	40,--	40,--
1 Schreibtisch	Wächter)	30,--	15,--
1 "	Teichgräber			15,--
1 Aktenbock	Wächter	88	5,--	5,--
1 Regal	noch nicht verkauft, steht in der Roscherstr. 7	89	5,--	--
1 Aktenbock	Wächter	90	3,--	3,--
1 Kühlschrank	R. Marbach	91	100,--	100,--
1 Karteikasten	Wächter	92	3,--	3,--
1 Rechenmaschine	noch nicht verkauft, steht in der Roscherstr. 7	93	80,--	--
1 Dekoration	VoBloh	94	3,--	3,--
1 Ventilator	Schneider	95	3,--	3,--
3 Stühle	Lehmann	96	10,--	10,--
1 Schreibmaschine	Lobbes	97	270,--	200,--
1 Schreibtisch	K.H. Marbach	98	10,--	20,--
1 Schreibmaschine	Doherr	99	200,--	200,--
1 Aufsatz f.Schrank	K.H. Marbach	100	--	--
1 Truhe m/Aufsatz	"	101	15,--	15,--
1 Regal	Bär-Verlag	102	6,--	6,--
1 Truhe Barock	K.H. Marbach	103	30,--	30,--
1 Schreibt.Sessel etc.	"	104	30,--	30,--
1 mod. Leuchte	Doherr	105	25,--	25,--
1 Dekoration	VoBloh	106	2,--	2,--
div. Landkarten	Bär-Verlag)	150,--	80,--
"	Bohm & Co.			15,--
"	Rest wertlos, da durch Nadeln vollkommen zerstochen (an Bär-Verlag)			
2 Wandleuchten	Lobbes	108	20,--	20,--
1 Boiler	Teichgräber	109	50,--	50,--
1 Kleiderablage etc.	Doherr	110	6,--	6,--
1 Heizofen	K.H. Marbach)	200,--	50,--
1 "	Piek			50,--
1 "	Lüdtke			50,--
1 "	Bukofcsan			50,--
	statt Geld für 2 1/2 Tage Aushilfe			--
1 Braunstudio	K.H. Marbach	112	450,--	450,--
1 Fernsehgerät	"	113	250,--	250,--
1 Buffet etc.	Hamann	114	50,--	50,--
1 Ausziehtisch	VoBloh	115	3,--	3,--
	Übertrag:			DM 17.783,50

Gegenstand	Käufer	Nr. Liste Samter	geschätzter Wert	Eingang dch. Verkauf
			Übertrag:	17.783,50
1 Zeichenmaschine	Bär-Verlag	116	100,--	100,--
1 Rollschrank	Wächter	117	2,--	2,--
1 Schrank	Bär-Verlag	118	20,--	20,--
1 Regal	K.H. Marbach	119	15,--	15,--
1 Bildwerfer	Voßloh	120	-,--	-,--
1 Schreibtisch	zerhackt	121	3,--	-,--
2 Röhrenleuchten	Bohm & Co.	122	40,--	40,--
1 Dekoration	Voßloh	123	3,--	3,--
1 elektr. Uhr	Bär-Verlag	124	15,--	15,--
1 Regal	Wächter	125	5,--	5,--
1 "	Teichgräber	126	20,--	20,--
3 Karteikästen	R. Marbach	127	100,--	9,--
5 "	Piek			10,--
5 "	Bohm & Co.			10,--
Rest " pauschal	Meister Hönig			50,--
3 Metallschränke	Bär-Verlag	128	225,--	225,--
4 Fächerregale	"	129	40,--	40,--
1 Schreibtisch	Voßloh	130	15,--	15,--
2 Schreibm.tische	"	131	10,--	10,--
1 Röhrenleuchte	Bär-Verlag	132	20,--	20,--
1 Dekoration	Voßloh	133	2,--	2,--
1 Metalleiter	Lobbes	134	18,--	18,--
1 Anchr. Lampe	Ioherr	135	2,--	2,--
1 Dekoration	Voßloh	136	2,--	2,--
5 Stühle	K.H. Marbach	137	30,--	30,--
1 Regal	Teichgräber	138	15,--	15,--
3 Schreibtische	Voßloh	139	10,--	10,--
1 Schreibmasch.tisch	R. Marbach	140	12,--	12,--
1 Schreibmaschine	Piek	141	160,--	160,--
1 Rechenmaschine	Teichgräber	142	65,--	65,--
1 Schreibmaschine	Bär-Verlag	143	80,--	80,--
1 Drehstuhl, beschäd.	zerhackt	144	12,--	-,--
2 Stühle "	zerhackt	145	2,--	-,--
1 Drehstuhl	Bahr	146	30,--	10,--
1 "	Teichgräber			10,--
1 elektr. Kocher	Voßloh	147	5,--	5,--
1 Tischlampe	"	148	3,--	3,--
3 Karteikästen	Wächter			
	ohne Berechnung, für Entgegenkommen bei Auflösung der Versicherungen	149	10,--	-,--
2 Röhrenleuchten	R. Marbach	150	40,--	40,--
1 Aktenbock	Schneider	151	2,--	2,--
1 Adler-Schreibmasch. (veralt. System)	der Hauswartfrau geschenkt	152	10,--	-,--
1 Boiler	Bär-Verlag	153	60,--	60,--
2 Metallschränke	Bohm & Co.	154	150,--	150,--
1 Holzleister	R. Marbach	155	4,--	4,--
1 Schreibm.tisch	Teichgräber	156	12,--	12,--
1 Schreibmaschine	Bohm & Co.	157	160,--	160,--
		Übertrag:		DM 19.244,50

Gegenstand	Käufer	Nr. Liste Santer	geschätzter Wert	Eingang dch. Verkauf
			Übertrag:	19.244,50
1 Metallschrank	Bohm & Co.	158	150,--	75,--
1 " "	Teichgräber			75,--
1 Röhrenleuchte	Bär-Verlag	159	20,--	
	ohne Berechnung, da Röhren bei 4 gelieferten Lampen entzwei			-,-
1 Dekoration	Voßloh	160	1,--	1,--
1 Regal	"	161	3,--	3,--
4 Karteikästen	Loherr	162	10,--	10,--
1 Rechenmaschine	R. Harbach	163	35,--	35,--
1 Lampe	Voßloh	164	2,--	2,--
1 Schreibtisch	"	165	2,--	2,--
1 elektr. Heizofen	"	166	4,--	4,--
2 Tische	"	167	10,--	10,--
4 Matrizenschränke	K.H. Harbach	168	400,--	400,--
1 Schreibmaschine	Bär-Verlag	169	50,--	50,--
1 Schreibtisch etc.	Voßloh	170	10,--	10,--
20 Karteikästen	Bohm & Co.	171	13,--	13,--
1 Eckregal	Teichgräber			
fiel beim Abrücken auseinander		172	30,--	30,--
1 Tisch	Voßloh	173	6,--	6,--
2 Adressiermasch.	A.H. Harbach	174/175	600,--	600,--
3 Drehsessel etc.	Bär-Verlag	176	40,--	35,--
2 Röhrenleuchten	Bohm & Co.	177	40,--	40,--
1 Hängeregale	Voßloh	178	4,--	4,--
3 Röhrenlampen	"	179	100,--	100,--
1 Tisch etc.	"	180	15,--	15,--
3 Stühle etc.	"	181	10,--	10,--
1 Schreibtisch etc.	"	182	12,--	12,--
5 Typenregale	Bär-Verlag	183/184	450,--	450,--
1 Satztisch	"	185	75,--	75,--
1 Geha-Apparat	"	186	1.000,--	1.000,--
1 Schrank etc.	Voßloh	187	25,--	25,--
1 elektr. Uhr	Bär-Verlag	188	20,--	20,--
1 " Falzmasch.	"	189	650,--	650,--
2 Verk. Pilze	"	190	60,--	60,--
				<u>DM 23.066,50</u>
div. Büromaterial	Bär-Verlag	-	-	20,--
Foto-Papier	"	-	-	40,--
38 Trockenhorden	"	-	-	228,--
29 kg. Druckfarbe	Mauersberger	-	-	174,--
Schreibwalzen	Kirstein	-	-	30,--
Druckpapier	Mauersberger	-	-	810,--
1 Holzleigter	Bohm & Co.	-	-	5,--
3 Tel. Schwenkarme	"	-	-	6,--
Briefumschläge	"	-	-	64,--
1 Paketwaage	"	-	-	10,--
Handtücher	Schneider	-	-	1,--
"	Lukasz	-	-	2,--
Korb		-	-	6,--
				<u>DM 24.462,50</u>

Eingänge durch Verkauf von Inventar

lt. Monate-Abrechnungen:

Januar 1960	DM	3.050,--
Februar 1960	DM	11.122,--
März 1960	DM	3.218,--
April 1960	DM	5.046,--
Mai 1960	DM	1.976,50
Juni 1960	DM	<u>50,--</u>
	DM	24.462,50
		=====

23. 6. 1960

Handwritten signature

Liquidations-Kröfnungsbilanz zum 5. Februar 1960
 der Aquator-Verlag G.m.b.H. i.L., Berlin-Charlottenburg 2

	<u>A k t i v</u>		<u>P a s s i v</u>
I. Anlagevermögen		I. Stammkapital	20.000,--
1. Kraftfahrzeuge	0,--	II. Verbindlichkeiten	
2. Inventar und Büroausstattung	11.226,--	1. Vorauszahlg. von Kunden	441,88
3. Betriebsausstattg.	18.734,77	2. Sonstige Verbindlichkeiten	31.861,64
4. Geringw. Wirtschaftsgüter	1,--	III. Wertberichtigungen des Anlagevermögens	8.432,81
II. Umlaufvermögen		IV. Rechnungsabgrenzung, passiv	25.587,59
1. Warenbestand	1.113,70		
2. Forderungen an Kunden	17.306,24		
3. Vorschüsse	651,--		
4. Sonstige Forderungen	80,60		
5. Kassenbestand	393,48		
6. Bankguthaben	1.975,76		
7. Postscheckguthaben	1.332,51		
III. Rechnungsabgrenzung, aktiv	32,--		
IV. Gewinn- u. Verlust-Kto.	33.476,86		
	DM 86.323,92		DM 86.323,92
----	*****	----	*****

Berlin, den 18. Juni 1960

Verstehende Liquidations-Kröfnungsbilanz habe ich heute aufgrund der Geschäftsbücher und Unterlagen der Gesellschaft aufgestellt.

Berlin, den 18. Juni 1960

(Liquidator)

Passiva:

I. Stammkapital:

1. Geschäftsanteil Karl-Heinz Marbach	DM	3.500,--	
2. " Hans Lobbes	DM	1.200,--	
3. " Dr. Hennemann	DM	15.200,--	DM 20.000,--

II. Verbindlichkeiten:

1. Verbindlichkeiten auf Grund von Warenlieferungen u. Leistungen	DM	2.650,--	
2. Schuld a.d. Inventarübernahme Arthur J. Schmid	DM	24.987,--	
3. Lohn- und Kirchensteuer	DM	1.539,67	
4. AOK	DM	1.318,98	
5. Versicherungs-Beitr.f.Personal	DM	514,83	
6. Truhlar C.S.H.	DM	289,60	
7. Lipowicz/Gordon	DM	159,60	DM 31.459,68

III. Rechnungsabgrenzung:

Trans. Passiva			DM 27.233,50
a) Umsatzsteuer-Nachzahlg.f.1958	DM	13.195,--	
b) Umsatzsteuer XII/1959	DM	740,--	
c) rückständ. Lohnsummensteuer	DM	661,--	
d) Raumkosten u. Mieten: Strom u. Miete XII/1959	DM	655,--	
e) Miete Büro Frankfurt/M.	DM	600,--	
f) Honorare	DM	1.734,40	
g) Rechts- u. Beratungskosten Wilhelm Schulz	DM	1.541,20	
h) Geb. f. Fernmeldeamt 2 Bln.-Schöneberg, f. Telefonanl.	DM	5.151,90	
1) Lohn- und Gehaltsverpflicht. an Arbeitnehmer aus langjähr. Arbeitsverträgen	DM	2.955,--	
		<u>DM 27.233,50</u>	

Summe der Passiva: DM 78.693,18

Berlin, den 14. Mai 1960

ges. Dr. Hennemann

Die Übereinstimmung vorstehender Bilanz zum 31.12.1959 mit den Geschäftsbüchern der Firma Aquator-Verlag GmbH., Berlin-Charlottenburg, wird beglaubigt.

Berlin, den 14. Mai 1960

(Siegel)

ges. Wilhelm Schulz

Aquator-Verlag GmbH. i. L.
 Berlin-Charlottenburg 2
 Roscherstr. 7

Gewinn- und Verlust-Rechnung
 für die Zeit vom 1.1. - 31.12.1959

<u>Aufwendungen:</u>		<u>Erträge:</u>	
1. Löhne u. Gehälter	DM 221.852,78	Subventionen zur Stützung des Unter- nehmens	450.096,07
2. Familienausgl.K. u. Berufsgenossensch.	1.125,--	Erlöse aus Druck- erzeugnissen	23.944,66
3. Honorare	37.279,99	Erlös-Konto	69.352,87
4. Eigendruck	33.165,02	Zinsen u. Skonti	296,40
5. Fremddruck	71.282,60	Ausserordentl. Ertr.	1.805,--
6. Steuern:		Verlust v. 1.1. bis 31.12.1959	<u>19.597,72</u>
a) Umsatzst.	20.472,40		
b) Gewerbest.	103,--		
c) Lohns.St.	3.640,15		
d) Körpersch.	76,--		
e) Veru.St.	200,--		
	24.436,55		
7. Kraftfahrzeugkosten:			
a) Autounterh.	3.752,86		
b) Kfz.-St.	867,--		
c) " -Vers.	1.206,90		
	5.826,76		
8. Raumkost. u. Pachten	25.757,85		
9. Werbekosten	2.924,86		
10. Postkosten	6.940,24		
11. Reisekosten	3.620,26		
12. Bewirtungsspesen	2.439,63		
13. Handvertriebskosten	119,71		
14. Handvertriebs-Vert.	13.982,60		
15. Postvertrieb	42.305,66		
16. Transportkosten	1.381,30		
17. Provisionen	3.277,27		
18. Sonderabrechnung	6.531,79		
19. Sonstige Kosten	1.017,30		
20. Abschrbg. a. langf. Wirtschaftsgüter	8.552,87		
21. Abschrbg. a. geringw. Wirtschaftsgüter	1.178,71		
22. Abschrbg. a. aussten. Forderungen	12.827,70		
23. Verwaltungs- und Betriebskosten	<u>37.266,27</u>		
	DM 565.092,72		DM 565.092,72
----	-----	----	-----

Aktiva		Passiva	
I. Anlagevermögen		I. Eigenkapital	
1. Ertragsverzug	0,—	1. Rücklagen	20.000,—
2. Inventar und Büromeinrichtung	11.226,—	2. sonstige Rücklagen	441,88
3. Betriebsausstattg.	18.734,77	3. sonstige Rücklagen	31.861,64
4. Geräte, Tischg.	1,—	III. Rücklagen	8.432,81
II. Umlaufvermögen		IV. Rücklagen	
1. Warenbestand	1.113,70	Rechnungsabgrenzung	25.587,59
2. Forderungen an Kunden	17.306,24		
3. Forderungen	651,—		
4. sonstige Forderungen	80,60		
5. Lagerbestand	593,48		
6. Bankguthaben	1.975,76		
7. Postguthaben	1.332,51		
III. Rechnungsabgrenzung		DM 86.323,92	
32,—			
IV. Gewinn- u. Verlust-Kto.		DM 86.323,92	
Verlust-Vortrag 1959 37.538,30			
Gewinn 1960 4.061,44			
37.476,85			

Bilanz zum 4. Februar 1960

5. Ausfertigung



der Bilanz vom 4. Februar

1960

des

Vereidigten Buchprüfers und Steuerberaters

Franz Langer

Berlin-Charlottenburg 2, Straße des 17. Juni Nr. 110

für

Äquator-Verlag GmbH

Berlin-Charlottenburg, Galvanistr. 6



GuV
von 1.1.1950 bis 31.12.1950
 der Lager-Verlag G.m.b.H., Berlin-Friedrichshagen 2

	<u>Aufwendungen</u>		<u>Erträge</u>
Behälter	4.357,70	Subventionen	9.000,—
Löhne	72,—	Erlöse aus Drucker- zeugnissen	1.784,09
Soziale Abgaben	337,90	Erlöse-Konto	1.051,08
Warenverbrauch	86,30	Körperschaftsteuer	32,—
Rekittenzen	4.691,74	Lohnsummensteuer	97,11
Umsatzsteuer	702,71	Ertrag aus Kfz-Verkauf	1.074,—
Gewerbesteuer	9,—	Erlöse aus Verkauf Geringswert.Güter	50,—
Wandkosten	680,07	Putiose Debitoren	4.394,89
Postkosten	1.037,11		
Reiseportokosten	1,60		
Druckmaterial	774,55		
Werkzeug- u. Material	177,—		
Linsen	1,74		
Kaufgelder	71,50		
Zeitungen u. Zeitachr.	134,32		
Versicherungen	75,—		
Rechts- u. Beratungsk.	107,50		
Wfa. auf Inventar	113,17		
Wfa. auf Betriebsausst.	450,45		
sonstige Kosten	67,—		
<u>Reingewinn:</u>			
<u>1.1. - 4.2.1950</u>	<u>4.081,44</u>		
	17.483,17		<u>DM 17.483,17</u>
-----	*****	-----	*****

Gewinn- und Verlustrechnung habe ich heute aufgrund der Geschäftsbücher der Gesellschaft, der mir vorgelegten Unterlagen sowie der mir gemachten Angaben ordnungsgemäß aufgestellt.

Berlin a. 30, den 31. Mai 1950

Kristallierungen der Bilanz zum 4. Februar 1960
der Aquator-Verlag G.m.b.H., Berlin-Charlottenburg 2

Aktiva

I. Anlagevermögen

1. Kraftfahrzeuge

Wert am 1.1.1960		DM 1.926,--	
Abgang durch Verkauf:			
6.1.60 Ford	DM 2.500,--		
21.1.60 V.W.	DM 500,--	DM 3.000,--	
		<u>DM 4.076,--</u>	DM 0,--

2. Inventar und Bürausstattung

Wert am 1.1.1960		DM 11.304,77	
Afa. 1/12 von	DM 1.418,02	= DM 118,77	
		<u>DM 11.226,--</u>	DM 11.226,--

3. Betriebsausstattung

Wert am 1.1.1960		DM 19.191,72	
Afa. 1/12 von	DM 5.483,35	= DM 456,95	
		<u>DM 18.734,77</u>	DM 18.734,77

4. Geringswertige Wirtschaftsgüter

Wert am 4.2.1960			DM 1,--
------------------	--	--	---------

II. Umlaufvermögen

1. Warenbestand

5 kg Druckfarbe, schwarz		DM 50,--
100 Heck. Kartons 50 x 25 x 17		DM 170,--
5.000 Blatt Foto Absug, weiss		DM 330,--
500 Bogen Druckpapier, weiss, 61/86		DM 69,60
500 Bogen Postkartenkarten 70/100		DM 75,70
8.000 Bogen Illustr.druck 50/70, we.u.silber		DM 331,20
1.000 Bogen Druckpapier 61/86		DM 44,20
6.000 Loch. Taschen C 5		DM 63,--
		<u>DM 1.413,70</u>

2. Forderungen an Kunden

Vol.	Firm	Wert-berichtig.	Forderungen	Vorauszahlg.
A 147	Abendpost	DM	DM 1.050,-	DM
A 1441	K. Alberg	24,50	DM	
A 145	Max Albrecht	2,50		
A 148	Allgauer Bücherst.			
A 144	B. Attenkofer			
A 143	Ased	153,-		
B 1422	A. Bachmann			
B 1424	R. Bachmann	1,50		
B 1447	Musik-Beding			
B 1444	H. Ballmann			
B 1428	Leitungs-Bastian			
B 1426	Basin-Street-Club	107,50		
B 1448	H. Becker			
B 1413	K. Becker	1,-		
B 144	J. Becker			
B 1449	Piano Becker			
B 147	Becker & Wlasarek			
B 1435	F. Bender	66,50		
B 1438	J. Bergmann & Co.			
B 1437	Th. Bernhard			
B 1440	H. Berold			
B 141	Bettenhausen			
B 1424	W. Köcher	2,50		
B 1433	M. Bolts	75,50		
B 149	Braun & Betzing	112,50		
B 1441	R. Brendel			
B 1418	R. Broich			
B 1423	A. Brückner			
B 145	H. Brühner			
B 1416	E. Brühns	137,50		
B 1431	Buch u. Kunst	1,-		
B 1412	H. Burgsair			
B 1444	Buts'sche Buchh.	5,-		
C 147	J. Carlsen			
C 146	O. Classen	235,50		
C 144	Club 51	2,50		
C 149	O. Constian	10,50		
C 1413	Concert Hall, Bremen			
C 1411	" " ; Henn.			
C 148	" " ; Hdrub.			
C 141	Genoa			
C 1410	R. Gyperek	232,-		
B 1415	O. Fabelow			
B 1422	Der Kl. Laden			
B 145	E. Faxheiner			
B 149	H. Dietrich	2,50		
B 1416	van Ritman'	26,80		
B 1424	H. Rittmann			
B 1436	H. Bell			
B 1442	Bern'sche Buchh.	6,50		
B 145	H. Dreising/K. Hall			
B 1447	Brezler			
B 1419	Zraste-Verlag	3,50		
B 140	Diverse	26,-		
B 142	A. Eichbana			
B 141	K.V.G.	177,50		
		18,50		
	Übertrag:	DM 1.402,80	DM 3.343,57	DM 24,50

Pol.	Firma	Uebertrag:	Serv-berichtig:	Forderungen	Vorauszahlk.
			IM 1.002,80	DM 3.245,97	DM 20,50
H 144	H. Eisels				
H 147	J. Esser & Co.		21,--	61,50	
H1411	M. Exner		98,50	21,--	
F 141	M. Falter		12,50	90,--	
F 146	J. G. Fergs		12,50	20,--	
F 143	H. Finsterbusch		62,--	29,50	
F 149	K. Frössberg			63,50	
G 145	O. Ganster			28,--	
G1424	A. Gual				
G 148	F. Geiger			30,--	
G1414	van Gelderen		6,50	7,--	
G1425	M. Gerner		4,50	26,50	
G1427	Geuzow		97,--	103,--	
G1418	Gimmlal		136,--	175,--	
G 142	Gielow			51,--	
G1416	G. Glock			35,25	
G1421	A. Gottling				
G 146	P. Gots			2,50	
G1432	K. Grendenberg		8,--	53,50	
G1410	Dr. E. Groos			2,25	
G1428	Großkopf			10,--	
G 144	Grosschuss Saar		25,50	10,--	
G1431	" Wasser-Deist.		77,--	1.033,--	192,50
G1411	Gumz		65,--	81,--	
H1432	B. Halbis		55,50		
H1417	R. Esch				
H1424	Haaburger Jean-Cl.			3,80	
H1422	W. Hansen		27,--	97,50	
H1414	O. Heussen			35,--	
H1426	K. H. Heussen			7,--	
H1441	K. Hebslein			10,--	
H1421	G. Hellmann		143,--	200,--	
H1425	Radio-Heise				
H1411	A. Heins			4,50	
H1420	A. Henkel		40,50		
H1415	M. Helges Verlag		2,--	26,--	
H1413	K. H. Kesser & Co.		42,50	120,--	
H 144	A. Heuschen		12,50	26,50	
H1423	Ch. Hildebrand			93,50	
H1433	H. Hieber		3,--	2,50	
H1443	H. W. Hiedrichs		53,--	9,75	
H1435	L. Hübner		1,--	61,50	
H1437	F. Hüllsanz		59,--	10,--	
H1434	Hock (fr. Brünner)			407,50	
H 149	E. Kopf			7,50	
H 147	Hot Club Dortmund			43,--	
H1439	" Frankf.			63,--	
J1419	G. Ibarehoff			12,--	
J1420	Inter Orbis			19,50	
J1425	Intra		150,50	776,50	
J1424	W. Irmer		238,--	311,--	
J1429	Jahr-Börze		57,--	104,--	
J1433	Jahrel. Bände			30,--	
J1418	" Kitzstede			2,50	
	Übertrag:	DM 3.309,80		DM 7.385,02	DM 200,20

Kol.	Firma	Uebersichtl. G.	Kont-berichts G.	Forderungen	Vorauszahl. G.
17418	Jarosl.	Uebersichtl. G.	DM 3.389,80	DM 7.385,02	DM 230,20
17413	"	Itzenhoe	"	"	"
17418	"	Liedersfeld,	"	"	"
17417	"	Wartensg.	"	"	"
17432	"	Nienburg	"	"	"
17429	"	55	"	"	"
17414	"	Pirnaeus	"	"	"
17414	"	Rhoda	"	"	"
17421	"	Rheydt	"	"	"
17421	"	Stegburg	"	"	"
17425	"	Stuttgurt	"	"	"
17422	"	d'Op	"	"	"
17411	"	Jass-Wagenlin	"	"	"
17421	Jass-Boulety	"	"	"	"
17423	Joringer	"	"	"	"
1742	H.D. Johns	"	62,90	"	"
1746	Joeb & Co.	"	73,90	"	"
1742	T. Jaeschwitz	"	37,90	"	"
17424	Kalbel & Karsner	"	"	"	"
17430	H. Kalner	"	"	"	"
1743	Ka de We	"	"	"	"
17410	Z.J. Koppel	"	7,90	"	"
17427	A. Kopper	"	"	"	"
17419	C. Kuehn	"	"	"	"
17414	Kloek A.G.	"	59,90	"	"
17435	M. Kirschner	"	54,90	"	"
17440	Muilk Kirsner	"	54,90	"	"
17412	F.H. Kleffmann	"	34,90	"	"
17433	J. Klein	"	46,90	"	"
17431	Klink & Salmer	"	7,90	"	"
17413	Z. Koch	"	"	"	"
17435	Kollken	"	2,90	"	"
17415	O. Kollinberger	"	7,90	"	"
17419	W. Kohnmann	"	5,90	"	"
17428	H. Koenig	"	5,90	"	"
17424	K. Kohl & Co.	"	"	"	"
17422	H.H.S. Koerner	"	"	"	"
1741	D. Krieger	"	"	"	"
17408	D.O.B. Prandlfer	"	"	"	"
1747	D.G.H., Sulda	"	"	"	"
17416	H. Kuehler	"	"	"	"
17437	Muilkha, Kuhl	"	3,90	"	"
17439	Muilk-Ehln	"	4,90	"	"
17438	H. Kupper	"	4,90	"	"
17432	C. KunoId	"	"	"	"
17426	M. Kuns	"	4,90	"	"
17412	V. Lambertl	"	"	"	"
1741	H. Labmann	"	10,90	"	"
1746	Leister K.O.	"	"	"	"
1747	V. Langenhe	"	8,90	"	"
17423	A. Lenhard	"	4,90	"	"
17418	H. Lebig	"	2,90	"	"
17411	G.H. Labrecht	"	16,90	"	"
1745	A.H.H. Lamberg	"	130,90	"	"
17423	H. Lindner	"	6,90	"	"
17430	V. Lischer	"	7,90	"	"
	Uebersichtl. G.		52,90	63,90	
			DM 4.023,95	DM 9.068,00	DM 258,45

Pol.	Firma	Umsatz:	Wert- pflichtig:	Forderungen	Vorauszahlg.
L1410	G. Ledeb		DM 4.623,95	DM 9.068,84	DM 250,45
L1421	Lachmann		-	35,23	-
L 148	K.H. Lyttmann		-	6,75	-
M1417	W. Kachur		-	150,00	-
M1411	G. Kager		0	4,50	-
M1425	Kaler-Thiele		-	11,00	-
M1434	J. Martin		-	1,00	-
M1424	H. Marx		-	3,00	-
M1410	P. Mettke		-	1,00	-
M1412	F. Maurer		92	1,50	-
M 146	A. Masarek		325	82,50	-
M1429	D. Meikner		5	325,00	-
M1422	E. Meig		-	5,00	-
M1414	B. Mikulski		-	1,50	-
M1437	H. Mischler		29,50	30,00	25
M1426	Molk I.G.		59,50	90,00	-
M1430	W. Müller		-	26,60	-
M 144	H. Moutanus		-	23,00	-
M 143	Merz & Co.		203,01	397,76	-
M 149	P. Morisse		-	-	-
M1435	H. Mügge		2,50	13,50	50
M1416	H. Müller		2,50	2,50	-
M1427	Musenthaler		11,50	1,00	-
M1432	Mundt		155	43	-
M1438	Music Club Luseras		-	-	-
M 145	Müller & Schults		100	144	90,90
M 147	Musikant ex Zoo		-	30	-
M1420	K.H. Nas		-	12	-
M 146	Nettewels		-	11,25	-
M1413	A. Nethe		-	6,75	-
M1415	Neuloben-Vers. Buchh.		-	3,75	-
M1411	P. Neumann		-	2,50	-
M 142	Neusser Jean-Kreis		-	13,50	-
M1416	New Jazz-Circle, Bin.		64,75	84,75	-
M1418	" " Soling.		-	7,75	-
M1417	New Orleans Jazzcl.		-	7,50	-
M 145	O. Olenreichs		-	2,50	-
M 147	W. Mosck		-	9,75	-
M 148	K.H. Rolze & Co.		13	40	-
M1414	Rordt. Ztg.-Zentrale		50	80	-
O 148	Sechelmeyer & Co.		25	59	-
O 146	Ch. Sehl		-	5,75	-
O1412	P.H. Oberst-Verlag		-	5,10	-
O 145	J. Oberst		-	3	-
O 143	Haus Ortlahn		-	91,15	09
P 145	H. Paig		-	11,25	-
M1437	H. Panke		2,25	4,50	-
M1418	Musikver. Goldberg		-	95	-
M1419	Polste & Sohn		93	60,00	-
M1410	Pfandt		-	55,95	-
M1413	Phillips		-	-	-
P 142	Pfeifer		-	60	7,25
M1415	P.T. Pöts		34	-	-
M1411	P. V. Z.		58,50	128	-
Q 142	H. Quack		-	-	-
Übertrag:			DM 5.409,96	DM 11.233,13	DM 362,13

Kont.	Firma	Perle- Dorfstr.	Vorderungen	Vorauszahlg.
Q 1421	A. Quakerer	DM 5.405,96	DM 11.233,13	DM 382,13
R1419	Rackhorst'sche	---	20,--	---
R1422	Behrens Eban	---	17,50	---
R1410	Batschabidis.	---	15,--	---
R 145	W. Bau	6,50	14,50	---
R1423	Bautenlekirch, C.	4,50	20,50	---
R1424	S. Heckenroth	---	32,50	---
R1415	E. Hegner	---	9,--	---
R1419	v.d. Weiden	---	51,62	---
R 149	K. Weinhardt	1,--	10,--	---
R 146	P. Reinert	19,--	7,--	---
R1430	H. Biedel	130,--	---	---
R1427	H. Rittinger	105,--	200,--	---
R1425	H. Koder	---	2,90	---
R1416	W. Beyerma	---	2,90	---
R1412	H. Buechel	---	44,50	---
S1411	Geardach	29,--	157,50	---
S 143	W. Gelboff	18,50	7,50	---
S1419	H. A. Seligson	22,--	18,--	---
S1422	Salmann	230,50	420,--	---
S1421	J. Sasse	---	2,50	---
S1417	E. Bege	---	44,55	---
S1420	R. Sellhorn	127,--	248,--	---
S1423	H. Stedert	---	15,--	---
S 145	Elektron-Verlag	---	36,--	---
S1426	E. Sohn	9,65	31,--	---
E 146	Homer	---	5,--	---
S 1418	W. Bueppmann	2,50	12,50	---
B 142	Edix	---	42,59	---
S1425	Siddt. Hsg. Centralo	62,--	95,50	---
S1412	SWZ & Co.	---	290,--	---
Sch1429	H. Kuehmann	---	44,50	---
Sch1443	Schulzendor	---	4,25	---
Sch1446	Oh, Kuehnel	---	20,--	---
Sch1421	Presse-Schloss	---	18,59	---
Sch1428	Muir-Gorillind	---	260,--	---
Sch1443	J. Schink	5,--	3,--	---
Sch1452	G. Schick	---	20,--	---
Sch1451	M. Schlot & Co.	65,50	89,50	---
Sch1416	L. Schmidt	---	4,50	---
Sch 145	Schmidt Agency	287,--	626,50	---
Sch1414	Schmidt E.G.	339,--	64,50	---
Sch1442	H.J. Schmitz	27,50	50,--	---
Sch1411	E. Schaeferder	112,--	150,--	---
Sch1441	W. Schild	---	20,--	---
Sch1426	J. Schenkner	---	8,25	---
Sch 148	L. Schorisch	---	6,75	---
Sch1410	T. Schanling	29,50	21,50	---
Sch1430	G. Scholz	---	3,75	---
Sch1423	P. Schroder	---	2,50	---
Sch1423	M. Schroder	---	4,--	---
Sch1433	J. Schuchmann	---	6,75	---

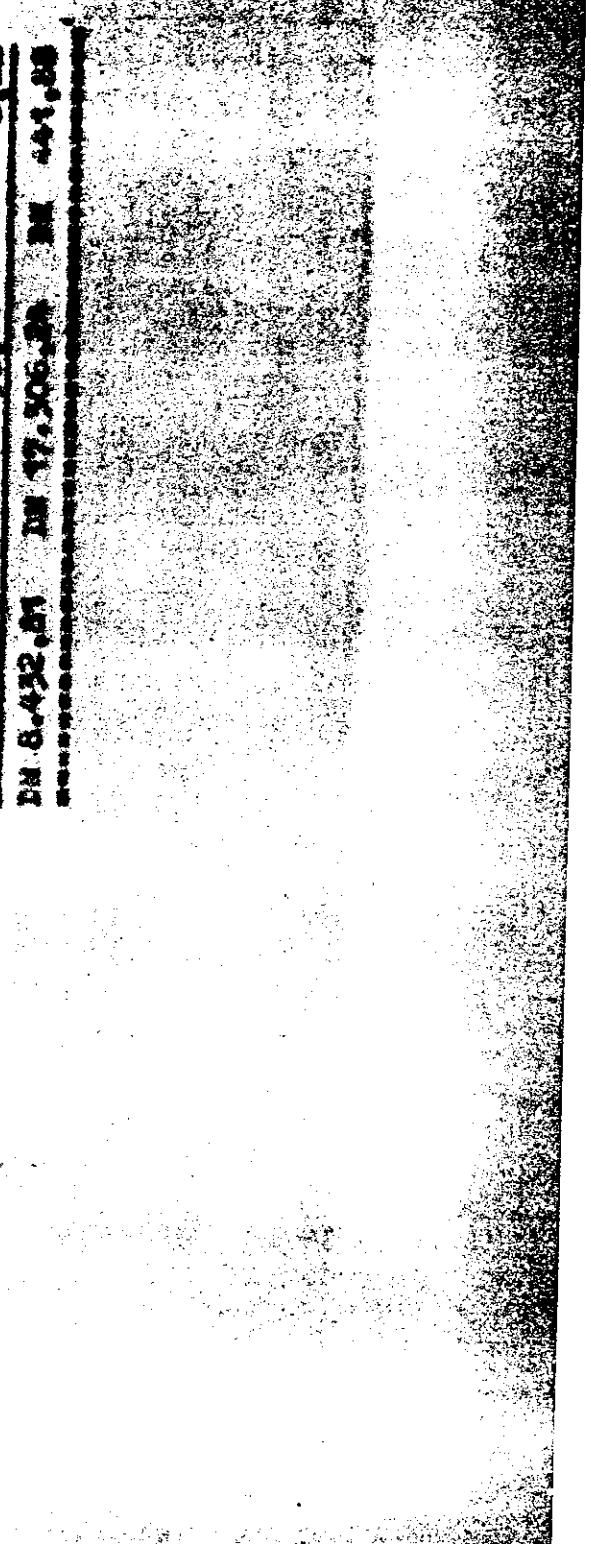
Uebersicht

DM 6.905,31

DM 14.455,04

DM 382,13

NO.	NAME	WERT-berichtigung	Forderungen	Vorauszahlg.
Sch1440	A. Scholz	DM 6.905,31	DM 14.455,04	DM 382,13
Sch1436	B. Schatz		13,50	
Sch1431	Schulte-Lehrenfo.		6,--	
Sch 147	Schulze-Vortsack		5,25	
Sch 143	Schulze Buchh.		4,50	
Sch1449	Schwartz		1,50	
Sch1435	Schwartz & Sohn		38,60	
Sch1422	S. Schwebel		2,50	
Sch1448	H. Schweizer		10,--	
St 147	G. Staab K.G.	213,--	377,50	
St 146	H. Starke		229,50	
St 149	M. Stehr		12,--	
St 148	Steinberg		12,--	
St.145	K. Steiniger		10,--	
St 141	Gehr. Stemmer		87,50	
St 142	Carl Strobel	20,50	34,50	
St 143	J. Strykowski	17,50	55,50	
T 148	Tabala		4,50	
T 142	R. Then		20,--	
T 1412	Tenollo	29,50	300,--	
T 143	F. Tress	300,--	2,50	
T 144	H. Trunk	285,--	295,--	
T1414	P. Tychsen	76,--	71,50	
U 145	Uhle & Kleinmann		13,50	
U 142	G. Umbreit		76,50	
U 144	K. Urban	94,--	10,--	
V 142	A. Vatermann	1,50	10,--	
V 146	Verlags- & Verbest.		10,--	
V 145	C.G.H. Volgth		2,--	58,75
V 141	Vkrata		3,--	
#1411	H. Wahlen		3,--	
#1415	Waldbauer		3,--	
#1425	M. Wackerstrass	90,--	107,50	
# 142	Wegner & Co.	18,50	24,50	
# 143	A.V. Wehling		24,50	
#1417	Th. Weine	54,50	26,50	
#1426	G. Wenkel		150,--	
#1413	H. Wertgen		9,--	
# 149	Wessendorf	8,50	2,15	
#1412	H.C. Weusterhold		11,15	
#1425	H. Wiedling		3,--	
# 146	D.P. Wilbert	1,--	3,--	
# 148	Th. Willemssen		4,50	
#1416	W. Willeczek		2,50	
# 145	V. Wisseil		1,50	
#1419	Wupperbaler Bank.G.	1,--	18,--	
# 147	H. Wustmann	185,50	122,50	
Y 141	York Agency	71,--	7,50	
Z 143	E. Zimmermann		175,--	
Z 145	L. Zöttl		1,--	
		60,50	28,--	
		DM 8.432,81	DM 17.306,24	DM 441,88



3. Vorschüsse

Kotkamp	DM	25,--
Union	DM	221,--
Balter	DM	150,--
Trenk	DM	15,--
Vilander	DM	150,--
eryka	DM	90,--
	<u>DM</u>	<u>651,--</u>

DM 651,--

4. Sonstigeorderungen

Laut Konto Nr. 150

DM 80,60

5. Kassenbestand

Laut Konto Nr. 100

DM 395,48

6. Bankguthaben

Laut Bankauszug Kto. 610000

DM 1.975,76

7. Postcheckguthaben

P.S.Kto.	350 66	Berlin-West
P.S.Kto.	1156 75	" "
P.S.Kto.	70 58	Frankfurt/M.

DM 205,70

DM 752,90

DM 375,91

DM 1.334,51

III. Rechnungsabgrenzungsposten, aktiv

Überzahlte Körperschaftsteuer
1958
1959

DM 16,--

DM 16,--

DM 32,--

IV. Gewinn- und Verlust-Konto

Verlust-Vortrag aus 1959
- Gewinn: 1.1. - 4.2.1960
Verlust

DM 37.538,30

DM 4.061,92

DM 33.476,38

Passiva

I. Stammkapital

alleiniger Gesellschafter Dr. Hennessy

DM 20.000,--

II. Verbindlichkeiten

1. Vorauszahlungen von Kunden

Laut Kto.-Krt.-Auszug (siehe Seite 7)

DM 441,88

2. Sonstige Verbindlichkeiten

Arthur J. Schmid, Milwaukee
Hauptfinanzamt f. Korp., Lohn u. Kl. St.
A.O.K. Berlin, Beiträge
Truhlar, CBR
Lipowicz/Gorden
Karl-Heinz Harbach, Forderungskonto

DM 24.587,--
DM 393,64
DM 675,80
DM 289,60
DM 159,60
DM 2.356,--
DM 31.861,64

III. Wertberichtigung des Umlaufvermögens

Laut Kto.-Krt.-Auszug (siehe Seite 7)

DM 6.432,81

IV. Rechnungsberechnungen, passiv

Umsatzsteuer

Best 1958

Januar 1960

Februar 1960 (1.2.-4.2.)

DM 15.195,--
DM 664,75
DM 10,96

DM 15.870,71

Lohnsteuer

Januar 1960

DM 70,16

Raumkosten

Strom Dez./Jan.

Strom Bfa. Jan./Febr.

Miete Bfa. bis 4.2.60

DM 470,75
DM 300,--
DM 108,--

DM 878,75

Honorare

Dr. Heinsmann
v. Gorissen
Kurtz
Mc. Bride
Nansen
Wayss
Huber
Witte
Schmittal
Strauß
Julino
Vorloh
Martel
Zehl
Stonnel
Kettelbeck

DM 95,--
DM 25,--
DM 25,--
DM 25,--
DM 25,--
DM 25,--
DM 25,--
DM 25,--
DM 40,--
DM 25,--
DM 45,--
DM 15,--
DM 30,--
DM 20,--
DM 50,--
DM 30,--
DM 25,01

DM 525,01
DM 11.395,99

Übertrag:

Übertrag: DM 15.362,99

Rechts- u. Beratungskosten

W. Schulz 1959	DM 541,20	
W. Schulz Bil. 1959	DM 687,50	
F. Langer, Bil. 4.2.60 ca.	<u>DM 500,--</u>	DM 1.728,70

Postkosten

Fernmeldeamt 2	DM 5.151,90	
Fernspr.Geb.bis 4.2.60		
ca.	<u>DM 400,--</u>	DM 5.551,90

Freiwillige Soz. Aufwendungen

<u>Abfindungen:</u>		
Schneider	DM 750,--	
Lukacs	DM 750,--	
Korb	DM 550,--	
Voßloh	<u>DM 905,--</u>	DM 2.955,--

Gewerbesteuer

Januar 1960 1/3 von DM 27,--		DM 9,--
		<u>DM 25.587,59</u>

Att. C

Ich bestätige, dass diese Abrechnung den wahren Ablauf
der Einnahmen und Ausgaben im Monat Mai 1960 und den Saldo
am Ende der Abrechnungsperiode darstellt.

Berlin, im Juni 1960

CS COPY

Abrechnung Monat M a i 1960

I. l a u r e n c e r E t a t

Einnahmen

Vortrag aus April 1960	DM 8.367,79	
"schlagzeug"-Verkauf	DM 350,75	
Verkaufserlös aus Inventar	DM 1.976,50	
Briefmarkenverkauf a/Bär-Verlag	DM 500,--	= DM 11.195,04

Ausgaben

Gehälter	DM 291,16	
soziale Abgaben	DM 97,48	= DM 388,64
Strom	DM 3,68	
Telefon, Porti	DM 35,59	
Zeitungen	DM 1,30	
Rechts- u. Beratungskosten	DM 608,90	
Büromaterial	DM 5,40	= DM 654,87
Benzin- u. Fahrgeld	DM 29,20	
Rep. u. Umschr. Pkw. Lobbes	DM 92,--	
Gewerbesteuer	DM 27,--	
Vermögenssteuer	DM 50,--	
Körperschaftsteuer	DM 4,--	
Umsatzsteuer	DM 238,25	
Sonstiges	DM 1,12	= DM 441,62
Provision Schmidt	DM 88,20	
Rückzahlung an Grossisten "schlagzeug" ...	DM 152,50	= DM 1.725,83
Vortrag auf Monat Juni 1960	DM 9.469,21	

II. R e p a r a t u r - F o n d

Vortrag aus April	DM 2.252,98	
Ausgaben	DM --,--	= DM 2.252,98
Gesamt-Vortrag auf Juni 1960:		DM 11.722,19

in Juni 1960

Gesamt - Abrechnung

Monat Mai 1960

Übertrag aus April 1960:

lfd. Etat DM 8.367,79
Reparatur-Fond DM 2.252,98 = DM 10.620,77

Einnahmen:

"schlagzeug"-Verkauf DM 350,75
Verkaufserlös a/Inventar DM 1.976,50
Briefmarken-Verkauf a/Bär-Verlag DM 500,- = DM 2.827,25

Insgesamt verfügbar für Mai 1960 DM 13.448,02

Ausgaben:

lfd. Etat DM 1.725,83
Reparatur-Fond DM 0,- = DM 1.725,83

Gesamt-Vortrag auf Monat Juni 1960 DM 11.722,19

im Juni 1960

Ich bestätige, dass diese Abrechnung den wahren Ablauf
der Einnahmen und Ausgaben im Monat Juli 1960 und den Saldo
am Ende der Abrechnungsperiode darstellt.

Berlin, 15. Juli 1960

Gesamt - Abrechnung

Monat Juni 1960

Übertrag aus Mai 1960:

lfd. Etat DM 9.469,21
Reparatur-Fond DM 2.252,98 = DM 11.722,19

Einnahmen:

"schlagzeug"-Verkauf DM 142,26
Rückzahlung Honorar Febr.60
für Haas durch Marbach DM 30,-- = DM 172,26
insgesamt verfügbar für Juni 1960 DM 11.894,45

Ausgaben:

lfd. Etat DM 1.029,07
Reparatur-Fond DM --,-- = DM 1.029,07
Gesamt-Vortrag auf Monat Juli 1960 DM 10.865,38

im Juli 1960

Abrechnung Monat Juni 1960

I. Lauleender Etat
=====

Einnahmen
=====

Vortrag aus Mai 1960 DM 9.469,21
"schlagzeug"-Verkauf DM 142,26
Rückzahlg. Honorar Haas dch. Marbach ... DM 30,-- = DM 9.641,47

Ausgaben
=====

Gehälter 291,16
soziale Abgaben 97,48 = DM 388,64
Strom 2,--
Telefon, Porti 118,10
Transport 75,--
Zeitungen etc. 16,62
Büromaterial 9,-- = DM 220,72
Umsatzsteuer 86,95
Sonstiges -,76 = DM 87,71
Honorar (Haas) DM 30,--
Rückzahlung an Grossisten "schlagzeug" . DM 302,-- = DM 1.029,07
Vortrag auf Monat Juli 1960 DM 8.612,40

II. Reparatur-Fond
=====

Vortrag aus Mai 1960 DM 2.252,98
Ausgaben DM -,- = DM 2.252,98

Gesamt-Vortrag auf Juli 1960: DM 10.865,38
=====

in Juli 1960

M. C.

Ich bestätige, dass diese Abrechnung den wahren Ablauf der Einnahmen und Ausgaben im Monat April 1960 und den Saldo am Ende der Abrechnungsperiode darstellt.

Berlin, den 4. Mai 1960

Abrechnung Monat April 1960

I. laufender Etat

Einnahmen

Vortrag aus März 1960	DM 3.277,11	
"schlagzeug"-Verkauf	DM 1.130,05	
Verkaufserlös aus Inventar	DM 5.046,--	
Vorschuss-Rückzahlg. Schliessfachgebühr		
Berlin	DM 9,--	
Hannover	DM 16,50	= 25,50
Marbach, Anteil. Verteiler-Geb.	DM 136,--	
" Anteil. Telefon-Geb.	DM 25,--	
Teichgräber " " "	DM 17,--	= DM 9.656,66

Ausgaben

Gehälter (April 60)	DM 291,16	
soz. Abgaben (März 60) ...	DM 97,48	= DM 388,64
Strom	45,52	
Telefon, Post, }	266,40	
Vertrieb		
Zeitungen	26,57	= DM 338,49
Lohnsummensteuer (I/60) ..	DM 138,20	
Umsatzsteuer	DM 201,60	
Sonstiges	DM 2,59	= DM 680,88
Rückzahlungen "schlagzeug"	DM 219,35	= DM 1.288,87
Vortrag auf Monat Mai 1960	DM 8.367,79	

II. Reparatur-Fond

Einnahmen

Vortrag aus März 1960	DM 2.552,98
-----------------------------	-------------

Ausgaben

Miete Frankfurt (April/Mai, Rest) ...	DM 300,--
Vortrag auf Monat Mai 1960	DM 2.252,98 = DM 2.252,98
Gesamt-Vortrag auf Mai 1960: DM 10.620,77	

In Mai 1960

Gesamt-Abrechnung

Monat April 1960

Ü b e r t r a g aus März 1960:

lfd. Etat DM 3.277,11
Reparatur-Fond DM 2.552,98 = DM 5.830,09

E i n n a h m e n

"Nachlagzeug"-Verkauf DM 1.130,05
Verkaufserlös a/Inventar DM 5.046,--
Vorschuss-Rückzahlungen für
Postschliessfach Berlin 9,--
" " Hannover 16,50 = 25,50
Marbach, Anteil. Verteiler-Geb. = 136,--
" " Telefon-Geb. = 25,--
Teichgräber " " = 17,-- = DM 6.379,55

Insgesamt verfügbar für April 1960 DM 12.209,64

A u s g a b e n

lfd. Etat DM 1.288,87
Reparatur-Fond DM 300,-- = DM 1.588,87

Gesamt - Forttrag auf Mai 1960 DM 10.620,77

In Mai 1960

J.H. C.

Ich bestätige, dass diese Abrechnung den wahren Ablauf der Einnahmen und Ausgaben im Monat März 1960 und den Saldo am Ende der Abrechnungsperiode darstellte.

Einnahmen

Vortrag aus Febr. 1960	6.892,18	
Neuzugänge	2.564,12	
Verkauf	5.213,--	
Schickung	115,--	DM 13.195,30

Ausgaben

Material	11,15	
Werbung	237,12	
Abschreibung	1.000,00	DM 1.258,27
Strom		
Telefon		
Transport		
Post		
Büro	1.000,00	
Verfahren		
Gewerbesteuer		
Vermögens		
Extrakt	100,00	
Sonstiges	57,15	DM 1.195,95
Honorare	150,00	
Provision	415,09	
Schickung	1.250,00	DM 1.830,79
Vortrag auf April 1960		DM 5.027,--

II. Reparatur - Fond

Einnahmen

Vortrag aus Februar 1960	953,09
--------------------------	--------

Ausgaben

Miete Frankfurt (März 60)	150,--	DM 803,09
---------------------------	--------	-----------

Vortrag auf Monat April 1960	803,09
------------------------------	--------

Gesamt-Vortrag auf April 1960: DM 5.830,00

im April 1960

217

Gesamt - Abrechnung

Monat März 1960

Übertrag aus Februar 1960:

lfd. Etat DM 6.882,18
Reparatur-Fond DM 951,09 - DM 7.835,27

Einnahmen

"schlagzeug-"Verkauf DM 2.964,12
Verkaufserlös aus Inventar DM 3.218,--
Rückzahlg. Rest-Vorschuß "Union" 135,-- - DM 6.317,12
Insgesamt verfügbar für März 1960 DM 14.152,39

Ausgaben

lfd. Etat DM 8.172,50
Reparatur-Fond DM 150,-- - DM 8.322,50
Gesamt - V.e.r.t.r.a.g. auf April 1960 DM 5.930,09

im April 1960

Ich bestätige, dass diese Abrechnung den wahren Ab-
lauf der Einnahmen und Ausgaben im Monat Februar 1960
und den Saldo am Ende der Abrechnungsperiode darstellt

Abrechnung für Monat Februar 1960

I. Reparatur - Fond

Einnahmen

Vortrag aus Januar 1960	2.174,59	
Verkauf von Vorräten	3.787,03	
Zahlg.v. post. Ministerium	5.000,--	
Verkaufsmittel für Inventar	11.122,--	
Rückzahlung Mutter f. veranlagte Beträge	<u>820,90</u>	= DM 22.904,52

Ausgaben

Gehälter (Febr. 60)	5.245,24	
soz. Abgaben (Jan. 60)	1.069,44	
Abfindungen	<u>2.955,--</u>	= 7.269,68
Mieten	1.282,73	
Telefon, Post	5.493,47	
Transportkosten	243,60	
Zeitungen	199,15	
Büromaterial	<u>202,--</u>	= 7.330,95
Benzingeld	90,--	
Umsatzsteuer	664,15	
Sonstiges	<u>59,56</u>	= 8.144,66
Honorare	<u>608,--</u>	= DM 16.022,34
Vortrag auf Monat März 1960		DM 6.882,18

II. Reparatur - Fond

Einnahmen

Vortrag aus Januar 1960	1.253,09
-------------------------	----------

Ausgaben

Miete Frankfurt (Jan. + Febr. 60)	<u>300,--</u>	
Vortrag auf Monat März 1960	<u>953,09</u>	= DM 953,09
Gesamt-Vortrag auf März 1960		DM 7.835,27

1. März 1960

G E S A M T A B R E C H N U N G

Monat Februar 1960

U b e r t r a g e aus Januar 1960:

lfd. Etat	DM 2.174,59	
Reparatur-Fond	<u>DM 1.253,09</u>	= DM 3.427,68

E i n n a h m e n

Zahlung für Etat	DM	---	
"Schlagzeug" Verkauf	DM	3.787,03	
Zahlung Vizepräsident Ministerium	DM	5.000,--	
Verkaufserlöse und Inventar	DM	11.122,--	
Rückzahlung Kartach für voraus-			
lagte Beiträge	<u>DM 820,90</u>	=	<u>DM 20.729,93</u>
insgesamt verfügbar für Februar 1960:			DM 24.157,61

A u s g a b e n

lfd. Etat	DM 16.022,34		
Reparatur-Fond	<u>DM 300,--</u>	= <u>DM 16.322,34</u>	
Gesamt - V o r t r a g			DM 7.835,27

im März 1960

Ich bestätige, dass diese Abrechnung den wahren Ablauf der Einnahmen und Ausgaben im Monat Januar 1960 und den Saldo am Ende der Abrechnungsperiode darstellt.

Abrechnung 31. Monat J a n u a r 1960

I. laufender Etat

Einnahmen

Vortrag aus Dezember 1959			
Zahlungen 4.1.60	4.000,--		
20.1.60	<u>5.000,--</u>	=	9.000,--
"Schlagzeug"-Verkauf			4.686,26
Verkaufserlös aus Inventar			<u>3.050,--</u>
		=	<u>DM 16.736,26</u>

Ausgaben

Gehälter (Jan. 60)	3.720,46		
soz. Abgaben (Dez. 59)	<u>3.357,18</u>	=	7.085,64
Mieten	1.217,--		
Telefon, Porti	637,11		
Zeitungen	131,00		
Büromaterial	<u>144,38</u>	=	2.144,48
Versicherungen, Nicht-.....	75,--		
Fahrtgeld	10,50		
Lehnsummensteuer	123,75		
Umsatzsteuer	767,60		
Sonstiges	70,37		
Bankspesen per 31.12.59	<u>25,74</u>	=	3.602,44
Druck (Januar-Nr. "Schlagzeug") ..	2.603,20		
Honorar	<u>1.210,39</u>	=	<u>3.873,59</u>
		=	<u>DM 14.561,67</u>
Vortrag auf Monat Februar 1960			DM 2.174,59

II. Reparatur-Fond

Einnahmen

Vortrag aus Dezember 1959	1.292,43
---------------------------------	----------

Ausgaben

Raumkosten	<u>39,34</u>
------------------	--------------

Vortrag auf Monat Februar 1960	1.253,09	=	<u>DM 1.253,09</u>
			Gesamt-Vortrag auf Februar 60; DM 3.427,68

Im Februar 1960

Gesamt - Abrechnung

Monat Januar 1960

Überträge aus Dezember 1959:

lfd. Etat DM
Reperatur-Fond DM 1.292,43 - DM 1.292,43

Einnahmen:

Zahlung für Etat DM 9.000,--
"Schlagzeug"-Verkauf DM 4.686,26
Verkaufserlös aus Inventar DM 3.050,-- - DM 16.736,26
Insgesamt verfügbar für Januar 1960: DM 18.228,59

Ausgaben:

lfd. Etat DM 14.561,67
Reperatur-Fond DM 39,34 - DM 14.601,01
Gesamt - Vortrag auf Februar 1960: DM 3.427,68.

im Februar 1960