

CENTRAL INTELLIGENCE AGENCY

REPORT NO. [REDACTED]

INFORMATION REPORT

CD NO.

25X1A

COUNTRY USSR (Kazakh SSR)

DATE DISTR. 24 July 1952

SUBJECT Soviet PTS - 47 Type Radio Receiving Set

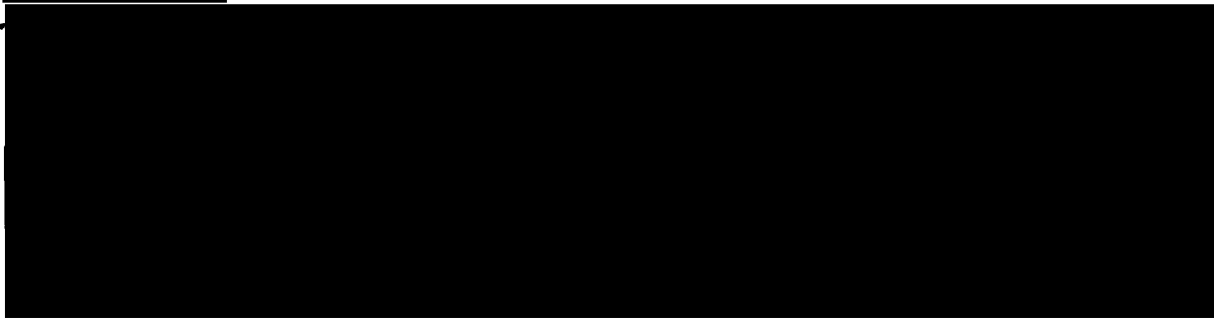
NO. OF PAGES 1

PLACE ACQUIRED [REDACTED] 25X1A

NO. OF ENCLS. (LISTED BELOW) 1 *6pp*

DATE OF INFO. [REDACTED] 25X1A

SUPPLEMENT TO REPORT NO. 25X1C



The attached photostat of sections of a booklet on the Soviet PTS - 47 type ten-tube radio receiving set is being sent to you for retention in the belief that it may be of interest.

Attachment: Photostat of a booklet on the Soviet PTS - 47 type receiving set.

(S)
Com
(E)
c
(Z)
(6)
Iw
(P)

THIS DOCUMENT HAS AN ENCLOSURE ATTACHED
DO NOT DETACH

CLASSIFICATION SECRET/CONTROL-U.S. OFFICIALS ONLY

STATE	NAVY	NSRB		DISTRIBUTION							
ARMY	AIR	OSI	x								

Attachment

СССР

25X1A

Министерство промышленности средств связи

**Трансляционный десятиламповый
приемник типа**

ШТС—47

Описание и инструкция
по обслуживанию

1950

СОДЕРЖАНИЕ:

- I) Общие сведения.
 - II) Конструкция приемника.
 - III) Краткое описание пр-ка.
 - IV) Включение приемника.
 - V) Управление приемником.
 - VI) Условия и характер приема
на отдельных поддиапазонах
 - VII) Антенное устройство.
 - VIII) Основные принципы ра-
боты схемы приемника
 - IX) Ремонт приемника.
-

**ТРАНСЛЯЦИОННЫЙ ДЕСЯТИЛАМПОВЫЙ
ВСЕВОЛНОВЫЙ ПРИЕМНИК типа ПТС—47**

(с питанием от сети переменного тока)

1. ОБЩИЕ СВЕДЕНИЯ

Приемник типа ПТС—47 (приемник трансляционный сетевой, образца 1947 г.) представляет собой десятиламповый супергетеродин. Рассчитан на питание от специального выпрямителя, выпускаемого заводом. Потребление от сети переменного тока 105 ВА. Выпрямитель рассчитан на номинальное напряжение питающей сети 110, 127 и 220 вольт. Включение на одно из вышеуказанных напряжений производится при помощи переключателя на трансформаторе питания.

Приемник предназначается для использования на выделенных приемных пунктах и трансляционных узлах.

Приемник ПТС—47 при достаточном напряжении на выходе имеет малые искажения. Эксплуатация и управление достигаются просто и надежно.

Выход приемника (т. е. вторичная обмотка выходного трансформатора оконечного каскада) рассчитан для включения нагрузки 600 ом. Номинальная выходная мощность равна 200 милливаттам при коэффициенте нелинейных искажений 6% на всей полосе звуковых частот.

Приемник рассчитан на качественный прием местных и дальних передающих радиостанций в диапазоне частот (волн):

- I. 150—405 кгц (2000 мт—740 мт)
- II. 535—1370 кгц (560 мт—219 мт)
- III. 4,0 мгц—7,5 мгц (75 мт—40 мт)
- IV. 9,3 мгц—9,8 мгц (32,25 мт—30,6 мт)
- V. 11,5 мгц—12,1 мгц (26,0 мт—24,8 мт)
- VI. 14,8 мгц—15,6 мгц (20,3 мт—19 мт).

Качественный прием достигается осуществлением в схеме приемника частотной характеристики, обеспечивающей прохождение полосы частот от 100 до 6000 герц с неравномерностью усиления, не превышающей 3 дб. Для коррекции частотной характеристики в области высоких частот

СССР

Министерство промышленности средств связи

ЛИСТОК ЗАПРОСА

1) Приемник ПТС—47, год выпуска 195

2) Время получения

снят

3) Время эксплуатации _____ поставлен

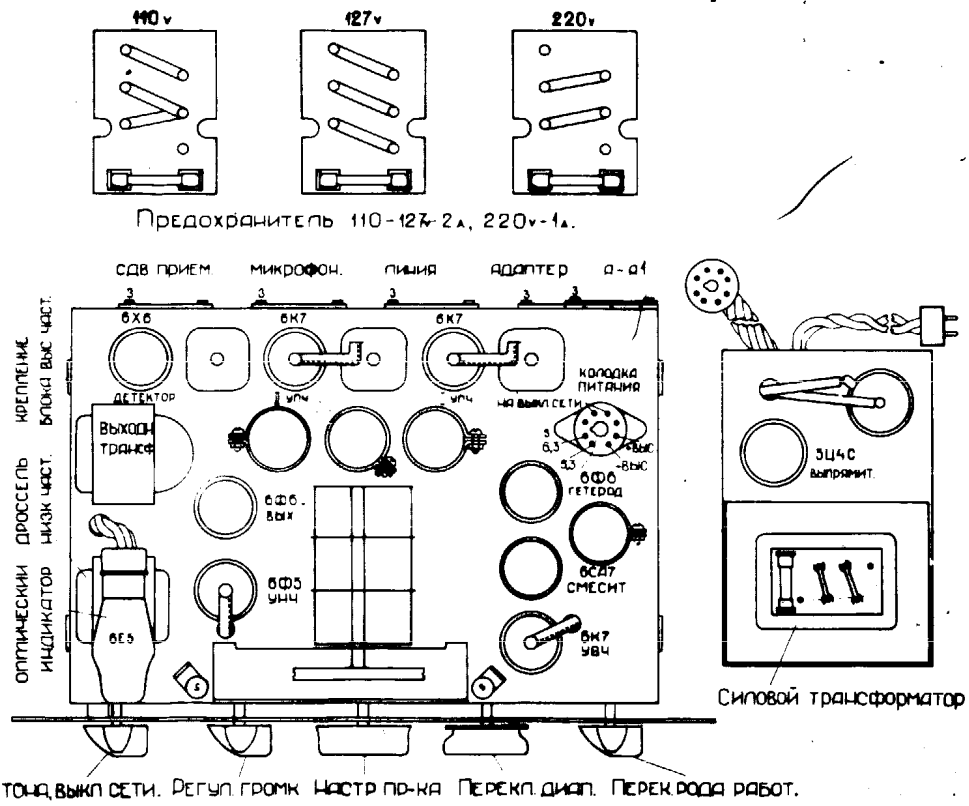
4) Был ли приемник в ремонте и что в нем исправлялось

5) Какие недостатки и неисправности Вы заметили во время работы _____

6) Какой антенной Вы пользовались _____

7) Ваш адрес: _____

В случае обнаружения неисправности в приемнике, заполните разборчиво запросный лист и вышлите в отдел технического контроля завода по адресу: г. Петропавловск, Казахской ССР, п/я 56.



Расположение ламп на шасси приемника и выпрямителя ПТС 47

