

64

PROCESSING COPY

OER

INFORMATION REPORT INFORMATION REPORT

CENTRAL INTELLIGENCE AGENCY

This material contains information affecting the National Defense of the United States within the meaning of the Espionage Laws, Title 18, U.S.C. Secs. 793 and 794, the transmission or revelation of which in any manner to an unauthorized person is prohibited by law.

S-E-C-R-E-T

25X1

COUNTRY USSR

REPORT

SUBJECT Regulations for the Technical Maintenance of the BOB (IL-4) Aircraft

DATE DISTR. 17 December 1957

NO. PAGES 1

REQUIREMENT NO. RD

DATE OF INFO.

REFERENCES

25X1

PLACE & DATE ACQ.

25X1

SOURCE EVALUATIONS ARE DEFINITIVE APPRAISAL OF CONTENT IS TENTATIVE

Attachment: Reglament Tekhnicheskogo Obsluzhivaniya Samoleta IL-4 s Motorami M-88B (Regulations for the Technical Maintenance of an IL-4 with M-88B-type Engines), classified as Dlya Sluzhebnogo Polzovaniya (For Service Use), published by the Military Publishing House, Ministry of Armed Forces, USSR, Moscow, 1947, and having as part of its preface a copy of Order No. 30 dated 17 May 1947 issued by the Chief Engineer for Long Range Aviation, Armed Forces, USSR, and signed by (V.G.?) Balashov, Deputy Commander for Long Range Aviation for Aviation Engineering Service, Lieutenant General Engineering-Aviation Service.

25X1

S-E-C-R-E-T

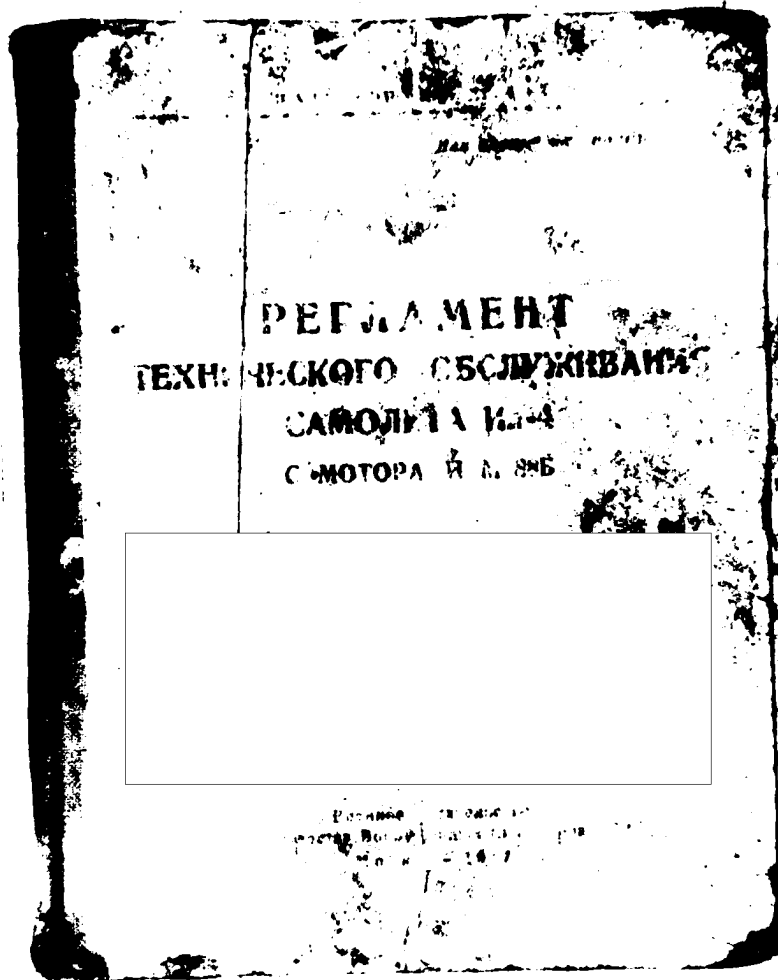
25X1

| | | | | | | | | | | | | | | |
|-------|---|------|---|------|---|-----|---|-----|--|-----|--|--|--|--|
| STATE | X | ARMY | X | NAVY | X | AIR | X | FBI | | AEC | | | | |
|-------|---|------|---|------|---|-----|---|-----|--|-----|--|--|--|--|

(Note: Washington distribution indicated by "X"; Field distribution by "#".)

INFORMATION REPORT INFORMATION REPORT

Sanitized Copy Approved for Release 2010/05/21 : CIA-RDP80T00246A039100640001-7



25X1

Sanitized Copy Approved for Release 2010/05/21 : CIA-RDP80T00246A039100640001-7

Sanitized Copy Approved for Release 2010/05/21 : CIA-RDP80T00246A039100640001-7

25X1

Page Denied

Sanitized Copy Approved for Release 2010/05/21 : CIA-RDP80T00246A039100640001-7

**УКАЗАНИЕ
ГЛАВНОГО ИНЖЕНЕРА ДАЛЬНОЙ АВИАЦИИ ВС СССР**

№ 30

17 мая 1947 г.

гор. Москва

Содержание. О введении в действие «Регламента технического обслуживания самолета Ил-4 с моторами М-88Б».

1. Ввести в действие в частях и школах Дальней авиации «Регламент технического обслуживания самолета Ил-4 с моторами М-88Б».

2. Ранее выпущенные указания главного инженера АДД №№ 5, 7, 14, 15, 30, 50, 70, 71, 72 и главного инженера ДА № 16 — отменить.

*Зам. командующего ДА по инженерно-авиационной службе
генерал-лейтенант инженерно-авиационной службы
БАЛАШОВ*

**УПРАВЛЕНИЕ КОМАНДУЮЩЕГО ДАЛЬНЕЙ АВИАЦИЕЙ
ВООРУЖЕННЫХ СИЛ СОЮЗА ССР**

Для служебного пользования

**РЕГЛАМЕНТ
ТЕХНИЧЕСКОГО ОБСЛУЖИВАНИЯ
САМОЛЁТА Ил-4
С МОТОРАМИ М-88Б**

Военное Издательство
Министерства Вооруженных Сил Союза ССР
Москва — 1947

Sanitized Copy Approved for Release 2010/05/21 : CIA-RDP80T00246A039100640001-7

СОСТАВИЛИ:

инженер-полковник СЕМЕНИХИН Г. С.
инженер-подполковник ВАҢСБЕРГ А. М.

САМОЛЕТ Ил-4

Заводской № . 13711

Хвостовой № . 18

Налет самолёта с начала эксплуатации . 4722

Тетерский А. Семенов В. Влад.
(к моменту получения данного фрагмента)

Моторы:

Правый—№ . 9007 наработал . 36 29 час

Левый—№ . 12372 наработал . 71 30 час
(укажите наработку с начала эксплуатации и начала последнего ремонта)

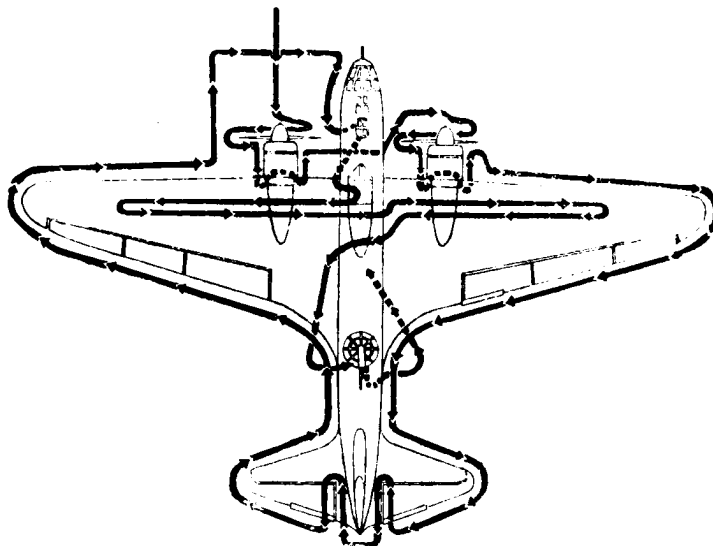
Техник самолёта . № С-60 *И. Шевченко*
(имена и фамилии)

Подпись техника

М. Шевченко
1. *Семёнов* 1949 г.

МАРШРУТ ОСМОТРА САМОЛЕТА Ил-4

Схема предполетного осмотра



Предполетный осмотр самолета проводится по маршруту, указанному на схеме

Обозначения:

Сплошная линия — движение сверху и сбоку.
Пунктирная линия — движение снизу.

**ПРАВИЛА ПОЛЬЗОВАНИЯ
«РЕГЛАМЕНТОМ ТЕХНИЧЕСКОГО ОБСЛУЖИВАНИЯ
САМОЛЁТА Ил-4
С МОТОРАМИ М-88Б»**

1. Регламент выдаётся каждому авиационному технику, обслуживающему самолёт Ил-4, тщательно ведётся и хранится им на правах технического документа.

2. Все работы, проводимые авиационным техником на самолёте, должны выполняться в полном объёме того раздела, по которому производится регламентные работы в данный момент, например, если проводятся регламентные работы через 30 часов, то необходимо сначала выполнить 10-часовые регламентные работы, а затем все работы, перечисленные в 30-часовом регламенте.

3. Подписи исполнителя и контролирующего выполнение работ по регламенту, с указанием даты, обязательны против каждого пункта, перечисленного в регламенте. Если по какому-либо разделу регламента работы выполнены в один день, разрешается произвести подписи по вертикали.

4. В разделах «Послеполётный осмотр», через 10, 30, 60, 100 и 200 часов и др. регламентных работ оставлены свободные строки для записи работ, не предусмотренных данным регламентом в настоящее время, но могущих возникнуть в процессе дальнейшей эксплуатации.

В этом случае вновь введённые регламентные работы записываются от руки в свободные строки данного раздела.

Sanitized Copy Approved for Release 2010/05/21 : CIA-RDP80T00246A039100640001-7

5. В раздел «Запись работ, не предусмотренных регламентами» вносятся случайные работы, возникшие вследствие поломок, повреждений, при замене или массовом просмотре деталей, узлов и агрегатов.

6. Контроль за правильным ведением и своевременным выполнением «Регламента технического обслуживания самолёта Ил-4 с моторами М-88Б» осуществляет старший инженер авиаполка.

ПРЕДПОЛЕТНЫЙ ОСМОТР

1. Снять струбины с органов управления.
2. Снять чехлы с моторов, винтов, кабины, колёс, трубки Цитр.
3. Слить отстой горючего из центропланных баков (гр. № 1), консольных баков (гр. № 2), резервных (носковых) баков, фильтров-отстойников.
4. Проверить количество заправленного в баки бензина и масла в соответствии с заданием на полёт. Обратить внимание на состояние прокладок пробок заливных горловин и плотность закрытия пробок.
5. Проверить запас пускового бензина в заливном бачке.
6. Убрать заземление самолёта.
7. Установить тормозные колодки под колёса.
8. Воздушные винты.
Проверить:
 - состояние и крепление коков, нет ли вмятин, трещин, законтривность шурупов, состояние трубок антиобледенителя винтов;
 - состояние лопастей, отсутствие вмятин, погнутостей.
9. Капоты моторов.
Проверить:
 - исправность кольца НАСА, капотов мотора и их крепление, отсутствие в них посторонних предметов, закрытие лючков, законтривность шпандлов крепления капотов;
 - состояние юбок капотов (зимой — лобовых щитков);
 - крепление всасывающих патрубков карбюратора, нет ли в них посторонних предметов, законтривность пальцев тяг управления заслонкой патрубка;

- состояние сеток противопыльных фильтров и их смазку (зимой сетки не смазывать);
- затяжку стяжных лент капотов и контровку их замков.

10. Моторы.

Проверить:

- нет ли течи бензина и масла из соединений трубопроводов и агрегатов за мотором и за пожарной перегородкой, а также течи бензина из контрольных трубок бензопомп;
- контровку бензофильтров и сливных пробок карбюратора;
- контровку крышки и сливного крана фильтра-отстойника бензиновой системы;
- крепление и контровку рычагов, тяг и тросов управления:
 - нормальным газом, обратив внимание на сочленение рычагов нормального газа с РПД, наличие шайб на пальцах сочленения и шплинтов на них;
 - высотным корректором, обратив внимание на совмещение шарика «в лунке» как на карбюраторе, так и на секторе в кабине лётчика;
- форсажем и остановом мотора, проверив наличие провисания тросов при выключенном положении;
- бензиновыми и пожарными кранами;
- переключением скоростей нагнетателя (убедиться, что включена первая скорость);
- заслонками маслорадиаторов, юбками (или лобовыми жалюзи капотов);
- подогревом воздуха, входящего в карбюратор;
- регулятором постоянства оборотов винта Р-2;
- состояние и крепление бензотрубок, бензопетрофлексов, трубки заливки карбюратора и трубки вакуумпомпы;
- законтренность маслоконтактного крана и отсутствие течи масла из него;
- зимой — законтренность заглушки трубки заширцовки масла в коленчатый вал и трубки разжижения масла.

11. Шасси.

Проверить:

- состояние и накачку пневматиков; при стоянке самолёта обжатие у пневматика должно быть равно 15—20% от диаметра пневматика;
- затянутость регулировочного болта тормозных колодок и контровку затяжной гайки роликоподшипника; герметичность тормозной системы; законтренность болтов крепления осей и состояние крепления тормозных трубок;
- состояние и величину просадки амортизационных стоек (по делениям, нанесённым на поршне амортизатора), нет ли подтекания смеси через манжеты уплотнения амортизатора, герметичность зарядных штуцеров (просадку стоек проверять после покачивания самолёта за крыло);
- состояние серьги подвески шасси на верхний замок и её пружины;
- надёжность закрытия нижних замков шасси (по контрольным отверстиям в корпусе замка и собачке), исправность механизма принудительного запирания замка; чистоту отверстий и отсутствие травления воздуха через контрольные отверстия цилиндра-выключателя;
- контровку пальцев тросов верхних замков, нет ли заедания концевого выключателя и исправность контровки регулировочного болта концевого выключателя;
- нет ли грязи, снега, льда и обильной смазки в механизмах верхних замков;
- исправность системы аварийного выпуска шасси, положение сектора и контрольного троса;
- исправность обтекателей шасси и их пружинных цилиндров;
- нет ли посторонних предметов в мотогондоле;
- исправность механической сигнализации шасси.

12. Планер.

Проверить:

- состояние обшивки фюзеляжа, плоскостей, элеронов и хвостового оперения, нет ли пробоин, вмятин, порывов, проколов;

- состояние и крепление рулей высоты и поворота, элеронов, триммеров и флетнеров;
- наличие зазора между хвостовым коком и рулями высоты и поворота;
- состояние покрышки и давление в хвостовом колесе, контровку болтов крепления оси хвостового колеса и исправность стопора хвостового колеса, состояние и накачку амортизационной стойки хвостового колеса;
- законтренность сливных бензиновых и масляных кранов;
- затянутость сливного крана-отстойника пусковой системы;
- надёжность закрытия смотровых лючков;
- плотность прилегания посадочных щитков к крылу;
- крепление обтекателей дренажа консольных бензобаков;
- нет ли течи масла из маслорадиаторов, исправность жалюзи, законтренность штуцеров и сливных кранов радиаторов;
- состояние стёкол кодовых огней и плексигласа посадочной фары.

13. Кабина штурмана.

Проверить:

- внешнее состояние обтекателя рамки РПК-2;
- исправность остекления кабины;
- исправность и надёжность замков и шарниров верхнего и нижнего люков кабины;
- исправность управления самолётом и отсутствие посторонних предметов в кабине возле секторов, рукояток и педалей;
- состояние и крепление проводки к приборам на доске лётчика, а также внешнее состояние приборов штурмана (стрелка высотомера должна стоять на нуле);
- крепление переднего пулемёта;
- состояние кислородной маски, кислородного прибора и его крепление; наличие кислорода в баллонах и герметичность проводки.

Завести часы.

14. Кабина лётчика.

Проверить.

- положение крана управления щитками: ручка крана управления щитками должна находиться в верхнем положении на защёлке, чека вставлена (указатель угла закрылков показывает «0»); произвести выпуск и подъём щитков;
- давление углекислоты (CO₂) по манометру (см. табличку на левом борту кабины);
- правильность действия триммера руля поворота (после проверки поставить его в нейтральное положение);

Примечания: 1. При вращении рукоятки триммера руля поворота по часовой стрелке триммер должен отклоняться влево.

2. Правильность действия триммеров лётчик совместно с техником проверяет путём сравнения соответствия вращения рукояток управления триммерами с действительным отклонением триммеров.

- открыты ли пожарные краны (рукоятки при этом должны быть подняты вверх);
- выключены ли стоп-краны моторов;
- наличие зазоров между рукоятками кранов и границами прорезей панели (после проверки открыть кран бензобаков группы № 1, краны других групп бензобаков закрыть);
- герметичность крана тормозной системы; с негерметичной тормозной системой самолёт в полёт не выпускать;
- установлен ли рычаг высотного корректора в нейтральное положение (на метку «З» — земля);
- правильность действия триммера руля высоты; при вращении рукоятки триммера руля высоты сверху на себя (против часовой стрелки, если смотреть на борт) триммер должен отклониться вниз; после проверки поставить триммер в нейтральное положение;
- положение крана управления шасси: ручка крана шасси должна стоять в переднем положении и закреплена чекой;
- нет ли противодействия по контрольному манометру шасси (на левом борту) — манометр должен показывать «0»;

— лёгкость открытия запорного крана «звездочка» бортового баллона шасси;

— поставлены ли штурвалы управления ВИШ-23 в положение, соответствующее большому шагу винта (выкрутить полностью от себя);

— поставлены ли ручки управления форсажем и второй скоростью нагнетателя в переднее положение (от себя);

— исправны ли сигнальные лампочки: при включении тумблера сигнализации шасси должны загореться зелёные лампочки, а при нажатии кнопки, находящейся рядом с тумблером, — зелёные и красные;

— зарядку баков горючим (включив тумблер бензиномера); показания бензиномера сравнить с показаниями зонда (ныряла), учитывая поправку;

— внешнее состояние аэронавигационных приборов и приборов, контролирующих работу винтомоторной группы; стрелку высотомера поставить на «0»;

— правильность действия триммера элерона; при вращении рукоятки триммера элерона направо (по часовой стрелке) триммер должен отклоняться вниз; после проверки поставить триммер в нейтральное положение;

— зарядку кислородных баллонов, исправность КПА-3бис и состояние кислородной маски;

— положение лебёдки аварийного выпуска шасси (метки на тросах, соответствующие походному положению лебёдки, должны совпадать, защёлка храповика включена);

— зарядку бортовых баллонов шасси и системы запуска; давление в бортовом баллоне шасси должно быть не менее 75 кг/см^2 , а в баллонах системы запуска — не более 30 кг/см^2 (при наличии двух редукторов — не более $45\text{—}50 \text{ кг/см}^2$);

— исправность действия управления юбками капотов (или лобовыми жалюзи) и жалюзи маслорадиаторов (рукоятки управления подогревом карбюратора поставить в положение «подогрев выключен»);

— выключено ли зажигание;

- зарядку аккумулятора по вольтметру в кабине радиста;
- работу СПУ-3;
- лёгкость хода и правильность отклонения элеронов, рулей высоты и поворота, исправность ограничителей углов отклонения руля поворота и элеронов;
- лёгкость хода подвижного фонаря пилота и замка фонаря.

15. Кабина радиста.

Проверить:

- исправность входного блока;
- нет ли посторонних предметов в кабине (особенно в хвостовой части и под полом между кабиной и бомбовым отсеком);
- состояние тросов, качалок, рулевиков и тросов управления;
- крепление балансира руля высоты и его тросов;
- крепление баллона с углекислотой и состояние проводки к нему;
- состояние крепления и остекления экрана турели стрелка и закрытие аварийного замка;
- состояние кислородной маски, прибора и герметичность проводки.

16. Бомбовый отсек.

Проверить:

- подвеску бомб и законченность взрывателей (при перебалансировании — правильность расположения и крепления грузов);
- нет ли посторонних предметов;
- нет ли течи бензина из бензобаков гр. № 1;
- нет ли утечки воздуха через редуктор высокого давления шасси;
- состояние крепления и законченность гаек болтов шарнирных соединений и тросов управления ВМГ и самолёта под полом лётчика на нервюре № 0;
- крепление и состояние пружинного компенсатора.

ОТМЕТКА О ВЫПОЛНЕНИИ ПРЕПОЛЕТНОГО ОСМОТРА

| Дата | Подпись | Дата | Подпись | Дата | Подпись | Дата | Подпись |
|----------|----------------|------|---------|------|---------|------|---------|
| 3.09.49 | М.И. Мухоморов | | | | | | |
| 5.09.49 | М.И. Мухоморов | | | | | | |
| 13.04.49 | С.А. Мухоморов | | | | | | |
| 14.04.49 | | | | | | | |
| 16.04.49 | | | | | | | |
| 17.04.49 | | | | | | | |
| 18.04.49 | | | | | | | |
| 23.04.49 | | | | | | | |
| 24.04.49 | | | | | | | |
| 25.04.49 | | | | | | | |
| 26.04.49 | М.И. Мухоморов | | | | | | |
| 28.04.49 | М.И. Мухоморов | | | | | | |
| 7.05.49 | М.И. Мухоморов | | | | | | |
| 10.05.49 | М.И. Мухоморов | | | | | | |
| 1.02.49 | М.И. Мухоморов | | | | | | |
| 10.10.49 | М.И. Мухоморов | | | | | | |

Sanitized Copy Approved for Release 2010/05/21 : CIA-RDP80T00246A039100640001-7

| ОТМЕТКА О ВЫПОЛНЕНИИ ПРЕПОЛЕТНОГО ОСМОТРА | | | | | | | |
|---|---------|------|---------|------|---------|------|---------|
| Дата | Подпись | Дата | Подпись | Дата | Подпись | Дата | Подпись |
| | | | | | | | |

Sanitized Copy Approved for Release 2010/05/21 : CIA-RDP80T00246A039100640001-7

| ОТМЕТКА О ВЫПОЛНЕНИИ ПРЕДПОЛЕТНОГО ОСМОТРА | | | | | | | |
|--|---------|------|---------|------|---------|------|---------|
| Дата | Подпись | Дата | Подпись | Дата | Подпись | Дата | Подпись |
| | | | | | | | |
| | | | | | | | |
| | | | | | | | |
| | | | | | | | |
| | | | | | | | |
| | | | | | | | |
| | | | | | | | |
| | | | | | | | |
| | | | | | | | |

Sanitized Copy Approved for Release 2010/05/21 : CIA-RDP80T00246A039100640001-7

| ОТМЕТКА О ВЫПОЛНЕНИИ ПРЕПОЛЕТНОГО ОСМОТРА | | | | | | | |
|---|---------|------|---------|------|---------|------|---------|
| Дата | Подпись | Дата | Подпись | Дата | Подпись | Дата | Подпись |
| | | | | | | | |

Sanitized Copy Approved for Release 2010/05/21 : CIA-RDP80T00246A039100640001-7

ОТМЕТКА О ВЫПОЛНЕНИИ ПРЕПОЛЕТНОГО ОСМОТРА

| Дата | Подпись | Дата | Подпись | Дата | Подпись | Дата | Подпись |
|------|---------|------|---------|------|---------|------|---------|
| | | | | | | | |
| | | | | | | | |
| | | | | | | | |
| | | | | | | | |
| | | | | | | | |
| | | | | | | | |
| | | | | | | | |
| | | | | | | | |
| | | | | | | | |
| | | | | | | | |
| | | | | | | | |
| | | | | | | | |
| | | | | | | | |
| | | | | | | | |
| | | | | | | | |
| | | | | | | | |

СТАРТОВЫЙ ОСМОТР

А. При выключенных моторах

Проверить:

- состояние шасси, величину просадки амортизационных стоек, нет ли течи из цилиндров и сальников поршней амортизационных стоек;
- состояние покрышек, давление в пневматиках, совпадение меток на ободе и покрышке колеса, степень нагрева колеса;
- не выкручена ли система аварийного выпуска шасси;
- состояние лопастей винта, кока винта, законтренность шурупов и нет ли течи масла из цилиндра винта;
- состояние капотов, законтренность замков, нет ли трещин и помятостей;
- состояние суппортов и цилиндров (через кольцо НАСА), обратив внимание на отсутствие серого налёта между гильзой цилиндра и головкой (для определения возможного появления шатания головок цилиндров);
- нет ли течи бензина у пожарных и бензиновых крапов, штуцеров бензолуп и их дренажных трубок, соединений бензопроводов, нет ли течи масла из приемника трехстрелочного индикатора, отбортовку трубки заливки карбюратора, состояние тяги управления сектором газа карбюратора;
- состояние и крепление выхлопных коллекторов;
- нет ли течи масла из масляных радиаторов;
- состояние обшивки фюзеляжа, плоскостей, элеронов и рулей;
- действие триммеров (путём сравнения соответствия вращения рукояток управления триммерами с действительным отклонением триммеров);
- нет ли течи из бензиновых и масляных баков, трубопроводов, соединений и агрегатов мотора;
- состояние шарниров и кронштейнов элеронов и хвостового оперения;
- законтренность аварийного замка экрана турели стрелка-радиста;

- состояние хвостового колеса, давление в пневматике, просадку и нет ли течи из амортизационной стойки хвостового колеса;

- наличие необходимого зазора между хвостовым коком и рулями поворота и высоты;

- количество горючего и масла в баках;

- давление воздуха в бортовых баллонах и баллонах системы запуска моторов.

После запуска моторов установить совместно с лётчиком взлётные обороты, проверить работу моторов по приборам и правильность включения бензобаков гр. № 1.

Б. При работающих моторах

Проверить:

- состояние шасси, величину просадки амортизационных стоек, нет ли течи из цилиндров и сальников поршней амортизационных стоек;

- состояние покрышек, давление в пневматиках, совпадение меток на обёде и покрышке колеса, степень нагретости колеса;

- не выкручена ли система аварийного выпуска шасси;

- нет ли течи масла из маслорадиаторов;

- нет ли течи бензина и масла (внешним осмотром по капотам мотора), законтренность замков, нормальное положение лючков и капотов мотора;

- состояние хвостового колеса, давление в пневматиках, просадку и нет ли течи из амортизационной стойки хвостового колеса;

- крепление рулей и наличие необходимого зазора между хвостовым коком и рулями высоты и поворота.

В кабине лётчика проверить:

- установку взлётных оборотов;

- температуру головок цилиндров, входящего и выходящего масла;

- наличие горючего в баках (по бензиномеру) и правильность включения бензобаков гр. № 1;

- давление воздуха в сети и бортовых баллонах;

- положение триммеров по меткам на тросах в их действительному положению;
- застопоренность хвостового колеса.

ТЕХНИЧЕСКОЕ ОБСЛУЖИВАНИЕ ПЕРЕД ДАЛЬНИМ ПОЛЕТОМ

Внимание!

Самолёты с новыми или вышедшими из ремонта моторами перед дальним полётом должны иметь не менее пяти часов налёта над аэродромом или в ближних маршрутах, необходимого для приработки моторов и проверки расходов горючего и масла (Указание № 53 главного инженера АДД от 25 мая 1943 г.).

1. Опробовать мотор с открытыми капотами для выявления возможных случаев шатания головок цилиндров и нарушения герметичности масляной и бензиновой систем.

При опробовании моторов проверить переключение скоростей нагнетателя.

2. После выключения моторов проверить наощупь степень нагрева бензопомп. В случае обнаружения повышенной температуры одной из бензопомп проверить регулировку помп при работающем моторе, согласно указанию главного инженера АДД № 21 от 24 ноября 1942 г.

3. Проверить и промыть фильтры входящего и выходящего масла.

4. На тёплых моторах проверить компрессию в цилиндрах. Давление по манометру должно быть не менее 3,5 кг/см².

5. Произвести полный послеполётный осмотр самолёта и моторов. Осмотр производить обязательно с применением инструмента, соответствующего той детали и агрегату, которые подвергаются осмотру.

6. Выполнить регламентные работы, соответствующие количеству часов, наработанных самолётом и моторами.

7. Проверить бензокраны на истечение и герметичность.

8. Проверить герметичность бензокрана подвесных баков

(если они установлены) и истечение бензина из трубопроводов.

9. Произвести аэродромную проверку горючего из каждого бака (в случае, если самолёт не летал длительное время).

10. Слить отстой из масло- и бензобаков.

11. Проверить состояние соединений масло- и бензомагистралей и нет ли потёртостей трубопроводов.

12. Проверить состояние управления винтомоторной группой самолёта и возобновить смазку наконечников тяг и шарниров. Обратить особое внимание на крепление тяг и оболочек полужёстких тяг в кронштейнах.

13. Осмотреть все силовые узлы шасси и костыля.

14. Проверить исправность действия шитков и демпфера.

15. Проверить все шарниры, тросы, качалки и тяги управления самолётом: нет ли трещин, люфтов, потёртостей, надёжна ли контровка.

16. Проверить исправность антиобледенительного устройства.

17. Слить отстой из поплавковых камер карбюраторов.

18. Промыть сетки карбюраторов.

19. Проверить затяжку агрегатов на моторе.

20. На самолёте, отправляющемся первый раз в дальний полёт, произвести полную заправку бензобаков горючим и проверить герметичность штуцеров, дренажных трубок, датчиков бензиномеров, штуцеров системы заполнения баков углекислым газом.

ТЕХНИЧЕСКОЕ ОБСЛУЖИВАНИЕ ПЕРЕД ВЫСОТНЫМ ПОЛЁТОМ

Кроме работ, обязательно выполняемых перед каждым полётом, обратить особое внимание на следующее:

Самолёт.

1. Проверить натяжение тросов органов управления самолётом, жалюзи радиаторов, лобовых шторок, юбок моторных капотов, управления **ВМГ**, регуляторов постоянства оборотов Р-2 и триммеров, не допуская их перенапряжения.

2. Тщательно промыть обезвоженным керосином все шарнирные соединения, тросы, полужесткие тяги и смазать их незамерзающими смазками НК-30 или ГОИ-54.

3. Проверить и установить плотное прилегание лепестков кюбок к кольцу моторных капотов.

4. Проверить герметичность соединений трубопроводки и исправность работы системы антиобледенителя винтов.

5. Проверить соответствие нормам давления в пневматиках шасси и хвостового колеса.

Моторы.

Проверить работу мотора на второй скорости нагнетателя.

ПОСЛЕПОЛЕТНЫЙ ОСМОТР

Послеполетный осмотр производят авиатехник, техники по вооружению и специальному оборудованию. Осмотр проводится в следующем порядке:

1. Воздушные винты.

Проверить:

состояние и крепление коков и задних дисков, нет ли трещин и вмятин; наличие, завершенность и контрольку шарпов, крепление драповика;

состояние и крепление трубок антиобледенителя винтов;

состояние лопастей винта, нет ли вмятин, трещин, сбоян и погнутоостей;

нет ли течи масла из цилиндра винта.

2. Капоты моторов.

Проверить:

исправность кольца НАСА; наличие и контрольку гаек крепления кронштейнов к ушкам кольца НАСА и цилиндров мотора; нет ли трещин в кронштейнах и дифтонах шпильках крепления;

Предупреждение. Ослабление крепления кронштейнов кольца НАСА к цилиндрам моторов приводит к вырыванию шпильки из головок цилиндров.

- состояние моторных капотов, нет ли трещин, вмятин, погнутоостей;
- исправность замков капотов и стягивающих лент, нет ли трещин, не расшатаны ли болты;
- состояние юбок моторных капотов и лобовых шторок (обратить внимание на тросы у роликов в местах выхода их из боуденовских оболочек и в местах соединения);
- крепление всасывающих патрубков карбюратора, нет ли в них посторонних предметов, нет ли трещин, погнутоостей и сработанности шомпольных проушин крепления капотов;
- состояние сеток и крышек противопопльных фильтров; нет ли разрушения сеток или выпадания отдельных ячеек сетки (промыть их и обработать согласно требованиям инструкции).

3. Моторы.

Проверить:

- законченность болтов крышки носка вала редуктора;
- состояние и крепление распределителя сжатого воздуха, трубок самопуска, нет ли окалины и цветов побежалости на трубках;
- состояние регулятора постоянства оборотов Р-2, состояние и крепление упоров на ролике, крепление и законченность ролика на оси; наличие контровки на пробке редукционного клапана маслопомпы Р-2;
- крепление и состояние цилиндров, нет ли цветов побежалости, состояние суппортов и направляющих втулок; состояние экранировки проводов зажигания;
- состояние клапанных коробок и их тросов, крепление нижних опор кожухов тяг толкателей и отсутствие поврежденных кожухов тяг;
- нет ли течи масла из-под маслоотстойника и законченны ли болты и заглушки крепления отстойника;

- крепление выхлопного коллектора и нет ли трещин в хомутах, переходных патрубках и трубах системы подогрева;
- крепление и герметичность карбюратора; нет ли течи горючего из-под сальников, пробок, заглушек, фильтра и законченность их; нет ли трещин в переходном патрубке карбюратора; крепление всасывающего патрубка к фланцу карбюратора и чистоту сетки всасывающего патрубка;
- чистоту фильтра карбюратора и состояние сетки;
- состояние и крепление рычагов и тяг управления нормальным газом и высотным корректором; крепление обдува высотного корректора;
- состояние и крепление РПД, гибких шлангов и тяг к регулятору постоянства давления;
- состояние и крепление гибких шлангов и петрофлексов к карбюратору, автоэкономайзеру, бензопомпам, фильтру-отстойнику, пожарному крану и к маслопомпам; состояние трубок бензоманометра;
- крепление коробки подогрева, тяг и рычагов управления подогревом;
- состояние жестких и гибких тяг управления пожарным краном и кранами бензобаков; работу бензокранов и наличие зазоров между гайками сальников и поводками бензокранов в положении «закрыто»;
- исправность и нормальное провисание тросов управления форсажем и механизмом останова;
- нет ли трения тросов управления ВМГ о детали мотора и трубопроводы (проверить путём перестановки рычагов или же вращением рукояток, находящихся в кабине, в крайние положения и наблюдения за перемещением тросов в моторной установке);
- герметичность агрегатов и трубопроводов бензо- и маслосистем, нет ли «раскисания» гибких шлангов;
- проверить и промыть фильтры входящего и выходящего масла;
- нет ли трещин в узлах, подкосах и кольцах подмоторных рам;

— крепление магнето, законтренность шурупов крепления крышки экрана; состояние и крепление проводников к свечам и достаточна ли затяжка свечей; крепление проводов к пусковой катушке;

— крепление на моторе вспомогательных агрегатов: АК-40, вакуумпомпы, ГС-1000 и проводки от них; нет ли изломов и помятостей труб охлаждения и кольцевания; крепление и нет ли потёртости трубки, подводящей масло к вакуумпомпе;

— состояние полужёстких тяг и тросов управления регулятором постоянства оборотов Р-2 и переключением скоростей магнетателя;

— крепление приёмников трёхстрелочного индикатора и нет ли течи масла из него; крепление и законтренность приёмников термометров;

— контровку маслоконтактного крана и нет ли течи масла из него;

— крепление маслобаков и трубы, соединяющей маслобаки, нет ли течи масла из сварных швов и соединений;

— состояние и крепление трубопроводов и тяг управления ВМГ за пожарной перегородкой;

— состояние и герметичность заливной системы;

— проверить сжатым воздухом вал мотора и проверить состояние клапанов цилиндров и возвратных клапанов.

4. Планер.

Убедиться в отсутствии зависших бомб и открыть бомболюки.

Слить отстой из фильтра-отстойника системы запуска. Затем проверить:

— остаток бензина и масла в баках с целью определения расхода горючего и масла;

— состояние бензо- и маслобаков, протекторов и герметичность штуцеров; надёжность закрытия и герметичность пробок заливных горловин бензо- и маслобаков;

— состояние и герметичность бензиновой и масляной проводки;

— состояние обшивки и заклёпочных швов фюзеляжа,

плоскостей и хвостового оперения, прилетание щелевых лент, наличие и завёрнутость шурупов; прилетание смотровых лючков и исправность их замков; крепление обкателей дренажных трубок бензобаков гр. № 2;

— состояние и крепление вала ножного управления и опор крепления горизонтальной трубы под полом лётчика; надёжность крепления тяг и тросов ножного управления; нет ли осевого люфта в креплении горизонтальной трубы штурвала, состояние труб крепления педалей и исправность ремней на них;

— состояние наконечников тяг и оболочек подужёстных тяг управления моторами и бензокранами, законченность вкладышей шаровых соединений и прямолнейность тяг;

— крепление кронштейнов противовесов руля высоты, состояние пружинного компенсатора;

— состояние тяг управления рулём высоты и исправность подшипников направляющих тяг; состояние тросов управления рулём поворота, триммерами и стопором хвостового колеса, нет ли износа тросов, законченность тендеров, исправность и вращение роликов;

— исправность работы качалок, смазка их в шарнирах и нет ли трещин в качалках;

Предупреждение. На пыльных аэродромах после каждого лётного дня промыть и возобновить смазку на роликах.

— тросовую проводку управления элеронами и триммером, нет ли заёршенности и ослабления тросов;

— качалки и тяги управления элеронами и шитками, контровку в сочленениях тяг и качалок; исправность действия и чистоту замка посадочных шитков;

— чистоту и смазку червячной передачи триммеров.

— состояние узлов крепления рулей поворота, высоты, элеронов, триммеров и флетнеров, нет ли люфтов в шарнирах, законченность гаек болтовых соединений; состояние и крепление противовесов элеронов (на самолётах старой конструкции) и болтов крепления крайних отсеков элеронов.

— крепление хвостового обтекателя, нет ли трещин и деформаций; наличие зазора между хвостовым обтекателем и рулями высоты и поворота;

— состояние рамы № 34 фюзеляжа и киля, нет ли деформаций;

— нет ли течи маслорадиаторов, исправность жалюзи, законченность штуцеров и сливных кранов радиаторов;

— исправность остекления кодовых огней и крыльевой фары.

5. Шасси.

Проверить:

— закончена ли рукоятка управления шасси в положении «шасси выпущено» и закрыт ли запорный кран;

— герметичность и давление в системе пневмоуправления подъёмом и выпуском шасси; исправность цилиндра подъёма шасси и трубопроводов, подходящих к цилиндру; состояние крепления верхнего узла цилиндра; надёжность соединения трубопроводов с цилиндром-выключателем и чистоту отверстий для стравливания воздуха из цилиндров-выключателей;

— полное закрытие нижних замков шасси по контрольным отверстиям в корпусе замка и собачке; нет ли повреждения корпуса, собачки, упора, осевого болта и распорной втулки собачки и звеньев складывающейся штанги; чистоту механизмов верхнего и нижнего замков шасси, нет ли забоин двухплечевого рычага;

— состояние ферм, крестовин, пирамид шасси, контролку гаек и болтов шарнирных соединений;

— исправность обтекателей шасси и их пружинных цилиндров;

— крепление и состояние шлангов подвода воздуха к тормозным дискам и герметичность проводки к тормозам;

— правильное положение стопорных колец съёмной реборды, не смещены ли ниппели камер; контролку затяжных гаек роликоподшипников колёс; нет ли трещин на нижнем башмаке амортизационной стойки;

- систему аварийного выпуска шасси, положение сектора и контрольного троса; исправна ли механическая сигнализация шасси;
- нет ли посторонних предметов в мотогондоле;
- состояние покрышек колёс и накачку пневматиков; совпадают ли метки на покрышке и ободе колеса; давление в амортизационных стойках (по делениям, нанесённым на поршне); нет ли течи смеси из-под манжетных уплотнений;
- силовые узлы шасси и хвостового колеса;
- давление в тормозной системе; при полном нажатии на тормозные педали давление в магистрали должно быть 7—8 ат (разница в показаниях стрелок двухстрелочного манометра не должна превышать 0,25 ат);
- регулировку тормозных колодок колёс; зазоры должны быть в пределах: в верхней (малой) колодке $0,7 \pm 0,1$ мм, в нижней $0,5 \pm 0,1$ мм;
- давление в пневматике хвостового колеса и исправность покрышки;
- работу защёлки стопора хвостового колеса;
- ферму и болтовые соединения установки хвостового колеса, просадку и состояние амортизационной стойки хвостового колеса.

Примечание. В процессе осмотра элементов шасси произвести проверку состояния и крепления системы управления ВМГ в отсеках мотогондол.

6. Кабина штурмана.

- Проверить:
- внешнее состояние обтекателя рамки РПК-2;
 - исправность остекления кабины;
 - надёжность и исправность замков и шарниров верхнего и нижнего люков;
 - исправность аэронавигационных приборов и их проводки, надёжность крепления проводки к приборам на доске лётчика;
 - состояние ручки, башмака и тяги управления ру-

лём высоты; состояние сектора троса и заднего узла крепления продольного вала управления элеронами;

— состояние рукоятки управления триммером руля высоты;

— крепление педалей ножного управления, нет ли люфтов в шарнирах и шарикоподшипниках; исправность амортизационных шнуров педалей; законченность ограничительных болтов давления ПУ-3;

— крепление педалей ножного управления лётчика; нет ли трещин в верхних башмаках педалей;

— состояние сектора управления нормальным газом;

— надёжность крепления сиденья штурмана;

— нет ли посторонних предметов в кабине.

7. Кабина лётчика.

Проверить:

— выключено ли зажигание и аккумулятор;

— положение крана управления щитками (ручка крана должна находиться в верхнем положении на защёлке, чека вставлена, указатель угла закрылков находится в положении «0»);

— положение крана управления шасси (ручка должна находиться в переднем положении и закреплена чекой);

— не показывает ли противодавление контрольный манометр системы управления шасси (манометр должен показывать «0»);

— давление углекислоты по манометру;

— работу триммеров руля поворота, высоты и элеронов (после проверки триммеры должны быть установлены в нейтральное положение);

— установлен ли рычаг высотного корректора против метки «З» (земля); положение сектора в кабине сверить с положением сектора на карбюраторе;

— установлены ли штурвалы управления винтами ВИШ-23 в положение, соответствующее большому шагу; лёгкость хода штурвала до крайних положений;

— установлены ли ручки управления форсажем и скоростями нагнетателей в положение «от себя» (выключено);

- сигнализацию положения шасси;
- зарядку самолёта горючим по бензному меру;
- положение лебёдки аварийного выпуска шасси и защёлки на храповике (метки на тросах, указывающие положение лебёдки, должны совпадать);
- зарядку, работу и герметичность антиобледенительного устройства;
- исправность действия управления юбками капотов (или лобовыми жалюзи моторов);
- исправность управления подогревом карбюраторов;
- лёгкость хода секторов управления дросселем нормального газа и высотным корректором (в случае обнаружения тупого хода разъединить тягу у карбюратора и проверить отдельно работу управления и лёгкость хода дросселя; в случае заедания дроссельной заслонки карбюратор заменить);
- лёгкость хода секторов и рукояток управления бензиновыми кранами, наличие зазоров в рычагах и рукоятках;

Предупреждение. При проверке лёгкости хода рычагов управления ВМГ обязательно проверять совпадение положений рычагов с положениями агрегатов, управляемых ими.

-- состояние и герметичность заливного бачка, ПН-1, крапов запуска, законтренность кранов разжижения масла бензином.

-- лёгкость хода и правильность отклонения элеронов, рулей высоты и поворота; состояние подшипников горизонтальной трубы, колонки управления и нет ли люфта оси штурвала управления; исправность звеньев цепи Галля;

-- зарядку кислородных баллонов и исправность КПА-Збис;

-- состояние аэронавигационных приборов и приборов контроля работы винтомоторной группы;

— состояние остекления, лёгкость хода подвижного фонаря в направляющих; исправность замка подвижного фонаря;

— крепление сиденья и исправность механизма управления сиденьем; нет ли трещин в кронштейнах крепления бронеспинки;

— нет ли посторонних предметов в кабине.

8. Кабина радиста и хвостовая часть.

Проверить:

— исправность входного люка;

— нет ли посторонних предметов в кабине;

— состояние тяг, тросов и качалок управления руля-ми высоты, поворота и триммерами; крепление балансира руля высоты и его тросов;

— состояние качалок трубы управления рулём вы-соты на переднем лонжероне стабилизатора и 28-м шпан-гоуте фюзеляжа;

— состояние горизонтальной жёсткости рамы № 34;

— состояние и крепление углекислотной проводки и крепление баллона;

— крепление радиостанции;

— крепление и остекление экрана турели стрелка, за-крыт и законтрен ли аварийный замок экрана.

9. Вновь введённые работы.

1.
2.
3.
4.
5.
6.
7.
8.
9.
10.

ОТМЕТКА О ВЫПОЛНЕНИИ ПОСЛЕПОЛЕТНОГО ОСМОТРА

| Дата | Подпись | Дата | Подпись | Дата | Подпись | Дата | Подпись |
|------|---------|------|---------|------|---------|------|---------|
|------|---------|------|---------|------|---------|------|---------|

20/7

02

1/8

02

3/15

02

10/1

02

12/1

02

20/12

02

Виницкий

Sanitized Copy Approved for Release 2010/05/21 : CIA-RDP80T00246A039100640001-7

ОТМЕТКА О ВЫПОЛНЕНИИ ПОСЛЕПОЛЕТНОГО ОСМОТРА .

| Дата | Подпись | Дата | Подпись | Дата | Подпись | Дата | Подпись |
|------|---------|------|---------|------|---------|------|---------|
|------|---------|------|---------|------|---------|------|---------|

Sanitized Copy Approved for Release 2010/05/21 : CIA-RDP80T00246A039100640001-7

| ОТМЕТКА О ВЫПОЛНЕНИИ ПОСЛЕПОЛЕТНОГО ОСМОТРА | | | | | | | |
|---|---------|------|---------|------|---------|------|---------|
| Дата | Подпись | Дата | Подпись | Дата | Подпись | Дата | Подпись |
| | | | | | | | |

Sanitized Copy Approved for Release 2010/05/21 : CIA-RDP80T00246A039100640001-7

| ОТМЕТКА О ВЫПОЛНЕНИИ ПОСЛЕПОЛЕТНОГО ОСМОТРА | | | | | | | |
|---|---------|------|---------|------|---------|------|---------|
| Дата | Подпись | Дата | Подпись | Дата | Подпись | Дата | Подпись |
| | | | | | | | |
| | | | | | | | |
| | | | | | | | |
| | | | | | | | |
| | | | | | | | |
| | | | | | | | |
| | | | | | | | |
| | | | | | | | |
| | | | | | | | |
| | | | | | | | |
| | | | | | | | |
| | | | | | | | |
| | | | | | | | |
| | | | | | | | |
| | | | | | | | |
| | | | | | | | |
| | | | | | | | |
| | | | | | | | |
| | | | | | | | |
| | | | | | | | |
| | | | | | | | |

Sanitized Copy Approved for Release 2010/05/21 : CIA-RDP80T00246A039100640001-7

| ОТМЕТКА О ВЫПОЛНЕНИИ ПОСЛЕПОЛЕТНОГО ОСМОТРА | | | | | | | |
|---|---------|------|---------|------|---------|------|---------|
| Дата | Подпись | Дата | Подпись | Дата | Подпись | Дата | Подпись |
| | | | | | | | |

ТЕХНИЧЕСКОЕ ОБСЛУЖИВАНИЕ ПОСЛЕ ПЕРВОГО ОБЛЕТА

I. Самолёт

1. Проверить затяжку гайки втулки винта, состояние лопастей винта, нет ли биения лопастей, состояние крышки, гайки, штока и пружин декомпрессора.
2. Проверить состояние верхних и нижних замков шасси, промыть и смазать их. Занежектировать смазку в ма- стёнку оси собачки нижнего замка.
3. Промыть и смазать поршни амортизационных стоек шасси и костыля. Занежектировать смазку в сальники амортизационных стоек.
4. Проверить затяжку и контровку гаек болтов крепления моторов.
5. Просмотреть и промыть фильтр бензоотстойника.

II. Моторы

1. Проверить крепление всех агрегатов к мотору.
2. Проверить наощупь рукой температуру корпусов бензонасосов. При обнаружении повышенной температуры одного из бензонасосов проверить регулировку обоих насосов.
3. Промыть фильтр карбюратора.
4. Промыть и просмотреть фильтры входящего и выходящего масла и маслоотстойника.
5. Проверить крепление масло- и бензомагистралей.
6. Проверить крепление электропроводов в распределительной крышке магнето, затяжку свечей и угольников.
7. Занежектировать смазку в колонку привода счётчика оборотов.

8. Проверить зазоры между роликами коромысел и штоками клапанов.

Примечания: 1. Если над контргайкой регулировочного винта имеется менее четырёх витков резьбы или обнаружен большой зазор между регулировочным винтом и штоком клапана (более 0,7 мм), вывернуть регулировочный винт, проверить состояние сферической выточки винта и наконечника тяги.

2. При осмотре регулировочного винта клапанного коромысла обращать внимание на чистоту отверстия, подводящего смазку к шаровой головке наконечника тяги.

РЕГЛАМЕНТНЫЕ РАБОТЫ

| Перечень работ | ОТМЕТКА О ВЫПОЛ | | | |
|--|---------------------------|------------------------|-------------------------|------------------------|
| | Подпись исполнителя | Подпись контролера | Подпись инициатора | Дата |
| <p>1. По самолёту</p> <p>1. Промыть и смазать ролики и гросы (в местах соприкосновения их с роликами) управления элеронами, рулём поворота и триммерами.</p> <p>2. Заинжектировать смазку в маслянку оси штурвала.</p> <p>Промыть и смазать цепь Галля.</p> <p>3. Промыть и смазать все шарнирные соединения тяг, качалок и кронштейнов, элеронов, щитков, рулей и триммеров.</p> <p>4. Промыть и смазать механизмы червячной передачи триммеров.</p> <p>5. Проверить, нет ли задиров на тягах управления рулём высоты в местах соприкосновения их с роликами.</p> <p>6. Проверить прямолинейность тяг щитков и надёжность сочленения тяг с качалками, проверить состояние контролки шарниров тяг.</p> <p>7. Проверить герметичность бензокранов: при открытом сливном кране фильтра-отстойника и закрытых кранах всех групп бензобаков истечения горючего не должно быть.</p> <p>8. Проверить истечение горючего из бензокранов через сливной кран центрального бензофильтра, поочерёдно открывая краны баков.</p> | <p><i>Исполнитель</i></p> | <p><i>Контроль</i></p> | <p><i>Инициатор</i></p> | <p>4 0 0 4 9 . 1 1</p> |

ЧЕРЕЗ КАЖДЫЕ 10 ЧАСОВ

ПЕКИН РЕГЛАМЕНТНЫХ РАБОТ

| Подпись исполнителя | Дата | Подпись контроль директора | Подпись исполнителя | Дата | Подпись исполнителя | Дата | Подпись контроль директора | Дата |
|--------------------------------|------|----------------------------------|--------------------------------|------|------------------------|------|----------------------------------|------|
| <i>[Handwritten signature]</i> | | | <i>[Handwritten signature]</i> | | | | | |
| | | | <i>[Handwritten signature]</i> | | | | | |
| | | | <i>[Handwritten signature]</i> | | | | | |

| РЕГЛАМЕНТНЫЕ РАБОТЫ | | | | | |
|--|--|---------------------|-------------------------|---------------------|-------------------------|
| | ОТМЕТКА О ВЫПОЛ | | | | |
| Перевод работ | <div style="text-align: right; margin-right: 20px;">19 09 61 97</div> <table border="1" style="width: 100%; border-collapse: collapse;"> <tr> <td style="width: 25%; text-align: center; vertical-align: top;">Подпись исполнителя</td> <td style="width: 25%; text-align: center; vertical-align: top;">Подпись контролирующего</td> <td style="width: 25%; text-align: center; vertical-align: top;">Подпись исполнителя</td> <td style="width: 25%; text-align: center; vertical-align: top;">Подпись контролирующего</td> </tr> </table> | Подпись исполнителя | Подпись контролирующего | Подпись исполнителя | Подпись контролирующего |
| Подпись исполнителя | Подпись контролирующего | Подпись исполнителя | Подпись контролирующего | | |
| <p>9. Проверить состояние тяг, шарниров и тросов управления винтомоторной группой (особенно двухплечих рычагов).</p> <p>10. Проверить совпадение меток на тросах триммеров и степень натяжения тросов.</p> <p style="text-align: center;">II. По моторам</p> <p>1. Промыть и просмотреть фильтры входящего и выходящего масла.</p> <p>2. Заинжектировать смазку в юбку привода счётчика оборотов.</p> <p>3. Проверить затяжку манжетных гаек всасывающих патрубков и гаек крепления фланцев нижнего уплотнения патрубков.</p> <p>4. Проверить зазоры между роликами коромысел и штоками клапанов.</p> <p>5. Проверить затяжку манжетных гаек выхлопного коллектора, состояние и затяжку хомутов, скрепляющих части выхлопного коллектора, и трубы подогрева воздуха с коллектором. Обратит особое внимание на герметичность всех соединений выхлопного коллектора.</p> <p>6. Пополнить смазку НК-50 в клапанные коробки (смазки должно быть 150—200 г).</p> | <div style="font-size: 2em; font-family: cursive;"> <p>Александр</p> <p>Владимир</p> <p>Владимир</p> </div> | | | | |



ЧЕРЕЗ КАЖДЫЕ 10 ЧАСОВ

ИМЕНА РЕДАКТИРОВАНЫХ РАБОТ

| Подпись исполнителя | Подпись контроль авторского | Подпись исполнителя | Подпись контроль авторского | Подпись исполнителя | Подпись контроль авторского | Подпись исполнителя | Подпись контроль авторского | Дата | Дата |
|------------------------|-----------------------------------|------------------------|-----------------------------------|------------------------|-----------------------------------|------------------------|-----------------------------------|------|------|
| 96.05.99 | 12.05.09 | | | | | | | | |

Handwritten signatures:
1. [Signature]
2. [Signature]
3. [Signature]

РЕГЛАМЕНТНЫЕ РАБОТЫ

| Перечень работ | ОТМЕТКА О ВЫПОЛНЕНИИ | | | |
|---|-------------------------|-------------------------|------------------|------|
| | Подпись исполнителя | Подпись контролирующего | Подпись механика | Дата |
| <p>В случае замены пружин после поломки обязательно заменить смазку в клапанной коробке.</p> <p>7. Проверить затяжку штуцеров крепления гибких шлангов к бензопомпам, регулятору постоянства давления и автоэкономайзеру.</p> <p>+ 8. Промыть сетки карбюратора.</p> <p>+ 9. Слить отстой из поплавковой камеры.</p> <p>Вновь введенные регламентные работы</p> <p>1. _____</p> <p>2. _____</p> <p>3. _____</p> <p>4. _____</p> <p>5. _____</p> <p>6. _____</p> <p>7. _____</p> <p>8. _____</p> <p>9. _____</p> <p>10. _____</p> | <p><i>Александр</i></p> | <p><i>Юрий</i></p> | | |

ЧЕРЕЗ КАЖДЫЕ 10 ЧАСОВ

ДЕННИ РЕДАКЦИОННЫЕ РАБОТЫ

| 26.05.68 | | | | Днев | | Днев | |
|------------------------|-------------------------------------|------------------------|-------------------------------------|------------------------|-------------------------------------|------------------------|-------------------------------------|
| Подпись исполнителя | Подпись научно- редакционного | Подпись исполнителя | Подпись научно- редакционного | Подпись исполнителя | Подпись научно- редакционного | Подпись исполнителя | Подпись научно- редакционного |
| <i>Смирнов</i> | | <i>Смирнов</i> | <i>Смирнов</i> | | | | |

| Перечень работ | РЕГЛАМЕНТНЫЕ РАБОТЫ | | | |
|------------------------|---------------------------------|------------------------|---------------------------------|--|
| | ОТМЕТКА О ВЫПОЛ | | | |
| | Дата | | Дата | |
| Подпись исполнителя | Подпись контро- лирующего | Подпись исполнителя | Подпись контро- лирующего | |
| | | | | |

Sanitized Copy Approved for Release 2010/05/21 : CIA-RDP80T00246A039100640001-7

КОНЕЦ КАЖДЕЙ ИЗ НАСОВ
ВНЕШНИХ ФРАГМЕНТНЫХ РАБОТ

| Дата | | Дата | | Дата | | Дата | |
|------------------------|-----------------------------------|------------------------|-----------------------------------|------------------------|-----------------------------------|------------------------|-----------------------------------|
| Подпись исполнителя | Подпись контроль- лирующего | Подпись исполнителя | Подпись контроль- лирующего | Подпись исполнителя | Подпись контроль- лирующего | Подпись исполнителя | Подпись контроль- лирующего |
| | | | | | | | |

Sanitized Copy Approved for Release 2010/05/21 : CIA-RDP80T00246A039100640001-7

РЕГЛАМЕНТНЫЕ РАБОТЫ

| Перечень работ | ПОДПИСАНИЕ О ВЫПОЛНЕНИИ РАБОТ | | | |
|--|---------------------------------------|---------------------------------------|---------------------------------------|---------------------------------------|
| | Подпись исполнителя | Подпись контролирующего | Подпись исполнителя | Подпись контролирующего |
| <p>I. По самолёту</p> <ol style="list-style-type: none"> 1. Выполнить 10-часовые регламентные работы. 2. Слить конденсат из воздушных баллонов пусковой и тормозной систем. 3. Промыть и прочистить фильтр бензоотстойника. 4. Продуть дренаж бензиновых и масляных баков. 5. Проверить затяжку гайки втулки винта. Набить в полости лопастей винтов ВИШ-23 через маслёрки крестовин смазку (50% технического вазелина и 50% авиационного минерального масла). 6. Проверить работу стопора костыля и лёгкость вращения ноги костыля в подшипниках при поднятом хвосте. Промыть и осмотреть все шарнирные и сварные узлы фермы костыля. Смазать шарнирные узлы фермы костыля. <p>II. По моторам</p> <ol style="list-style-type: none"> 1. Выполнить 10-часовые регламентные работы. 2. Проверить регулировку автоматики карбюратора. 3. Проверить крепление диффузора и распылителя карбюратора. | <p><i>[Handwritten Signature]</i></p> | <p><i>[Handwritten Signature]</i></p> | <p><i>[Handwritten Signature]</i></p> | <p><i>[Handwritten Signature]</i></p> |

ТАБЛИЦА РАБОТЫ
НАИМЕНОВАНИЕ РАБОТ

| Девч | | Девч | | Девч | | Девч | |
|------------------------|------------------------------------|------------------------|-----------------------------------|------------------------|------------------------------------|------------------------|------------------------------------|
| Подпись исполнителя | Подпись начальника заведения | Подпись исполнителя | Подпись контроль- заведения | Подпись исполнителя | Подпись начальника заведения | Подпись исполнителя | Подпись начальника заведения |
| | | | | | | | |

| Перечень работ | РЕГЛАМЕНТНЫЕ РАБОТЫ | | | |
|---|----------------------|-------------------------|---------------------|-------------------------|
| | ОТМЕТКА О ВЫПОЛНЕНИИ | | | |
| | 2.09.48 | 9.11.48 | | |
| | Подпись исполнителя | Подпись контролирующего | Подпись исполнителя | Подпись контролирующего |
| 4. Проверить затяжку шпилек крепления переходника от карбюратора к нагнетателю. При помощи шупа проверить наличие прокладки по всему разъёму. | <i>Мещеряков</i> | <i>Сидоров</i> | <i>Мещеряков</i> | <i>Сидоров</i> |
| 5. Проверить регулировку бензопомпы согласно указанию главного инженера АДД № 21 от 24 ноября 1942 г. | | | | |
| 6. Снять крышку распределителя магнето и проверить состояние прерывателя и зазор между его контактами (нормальный зазор 0,25—0,35 мм). | | | | |
| 7. Промыть и прочистить свечи и проверить их на искробразование. | | | | |
| 8. Проверить компрессию в цилиндрах. | | | | |
| 9. На работающих моторах с открытыми капотами проверить, нет ли шатания головок цилиндров. | | | | |
| Вновь введённые регламентные работы | | | | |
| 1. _____ | | | | |
| 2. _____ | | | | |
| 3. _____ | | | | |
| 4. _____ | | | | |
| 5. _____ | | | | |
| 6. _____ | | | | |
| 7. _____ | | | | |
| 8. _____ | | | | |
| 9. _____ | | | | |
| 10. _____ | | | | |

ЧЕРЕЗ КАЖДЫЕ 30 ЧАСОВ

ОБЩЕЕ РЕГУЛИРОВАНИЕ РАБОТ

| Дата | | Дата | | Дата | | Дата | |
|------------------------|-----------------------------------|------------------------|-----------------------------------|------------------------|-----------------------------------|------------------------|-----------------------------------|
| Подпись исполнителя | Подпись контроль- лирующего | Подпись исполнителя | Подпись контроль- лирующего | Подпись исполнителя | Подпись контроль- лирующего | Подпись исполнителя | Подпись контроль- лирующего |
| | | | | | | | |

| Перечень работ | РЕГЛАМЕНТНЫЕ РАБОТЫ | | | |
|----------------|------------------------|----------------------------------|------------------------|----------------------------------|
| | ОТМЕТКА О ВЫПОЛ | | | |
| | Дата | | Дата | |
| | Подпись исполнителя | Подпись контроль аврующего | Подпись исполнителя | Подпись контроль аврующего |

ЧЕРЕЗ КАЖДЫЕ 30 ЧАСОВ

ЛИСТЫ РЕГУЛЯРНЫХ РАБОТ

| Дата | | Дата | | Дата | | Дата | |
|------------------------|---------------------------------|------------------------|---------------------------------|------------------------|---------------------------------|------------------------|---------------------------------|
| Подпись исполнителя | Подпись контро- лирующего | Подпись исполнителя | Подпись контро- лирующего | Подпись исполнителя | Подпись контро- лирующего | Подпись исполнителя | Подпись контро- лирующего |
| | | | | | | | |
| | | | | | | | |
| | | | | | | | |
| | | | | | | | |
| | | | | | | | |
| | | | | | | | |

| Перечень работ | РЕГЛАМЕНТНЫЕ РАБОТЫ | | | |
|--|---|---|---|---|
| | ОТМЕТКА О ВЫПОЛ. | | | |
| | Дата | И. С. | И. С. | И. С. |
| | Подпись исполнителя | Подпись контролирующего | Подпись исполнителя | Подпись контролирующего |
| <p>I. По самолёту</p> <p>1. Выполнить 10- и 30-часовые регламентные работы.</p> <p>2. Заинжектировать смазку НК-30 в направляющие гибких тяг управления бензокранами и винтомоторной группой.</p> <p>3. Проверить синхронность отклонения щитков.</p> <p>4. Проверить затяжку гаек болтов крепления мотора к подмоторной раме и подмоторной рамы к мотоотсеку.</p> <p>5. Проверить герметичность тормозной системы и очистить фильтр.</p> <p>6. Вывернуть штуцер из нижней части основного маслобака и очистить нижнюю часть колодца-лабиринта.</p> <p>7. Проверить затяжку штуцеров трубок, подводящих углекислый газ к бензобакам, крепление бензиновых магистралей и дренажных трубок.</p> <p>8. Проверить натяжение тросов управления рудём поворота, электронными и триммерами.</p> <p>II. По моторам</p> <p>1. Выполнить 10- и 30-часовые регламентные работы.</p> <p>2. Залить костяное масло в маслянки магнето.</p> | <p><i>Александр</i></p> <p><i>Александр</i></p> <p><i>Александр</i></p> <p><i>Александр</i></p> <p><i>Александр</i></p> <p><i>Александр</i></p> | <p><i>Александр</i></p> <p><i>Александр</i></p> <p><i>Александр</i></p> <p><i>Александр</i></p> <p><i>Александр</i></p> <p><i>Александр</i></p> | <p><i>Александр</i></p> <p><i>Александр</i></p> <p><i>Александр</i></p> <p><i>Александр</i></p> <p><i>Александр</i></p> <p><i>Александр</i></p> | <p><i>Александр</i></p> <p><i>Александр</i></p> <p><i>Александр</i></p> <p><i>Александр</i></p> <p><i>Александр</i></p> <p><i>Александр</i></p> |

ЧЕРЕЗ КАЖДЫЕ 60 ЧАСОВ

ДЕННИ РЕГЛАМЕНТНЫХ РАБОТ

| 10.10.49. | | Дата | Дата | Дата | |
|--------------------------------|--------------------------------|---------------------|-------------------------|---------------------|-------------------------|
| Подпись исполнителя | Подпись контролирующего | Подпись исполнителя | Подпись контролирующего | Подпись исполнителя | Подпись контролирующего |
| <i>[Handwritten signature]</i> | <i>[Handwritten signature]</i> | | | | |
| | | | | | |
| | | | | | |
| | | | | | |
| | | | | | |
| | | | | | |
| | | | | | |
| | | | | | |
| | | | | | |

| РЕГЛАМЕНТНЫЕ РАБОТЫ | | | | |
|---|---|---------------------------------|----------------------------|---------------------------------|
| Перечень работ | ОТМЕТКА О ВЫПОЛ | | | |
| | Подпись исполнителя | Подпись контро- лирующего | Подпись исполнителя | Подпись контро- лирующего |
| <p>3. Снять карбюратор с мотора и отправить в войсковые или стационарные ремонтные органы, где:</p> <ul style="list-style-type: none"> — разъединить корпус, осмотреть все детали, промыть каналы, поплавковую камеру и воздушные каналы задиффузорного пространства; — проверить уровень горючего в поплавковой камере и герметичность иглы поплавка; — собрать карбюратор и проверить регулировку автоматического корректора и автоматического экономайзера. <p>4. Проверить регулировку фрикционной шестерни привода генератора ГС-1000.</p> <p>Вновь введенные регламентные работы</p> <ol style="list-style-type: none"> 1. Разобрать ГС. Устранить дефекты 2. Проверить карбюратор 3. Проверить работу с газ. и маслом 4. Проверить автоматический 5. _____ 6. _____ 7. _____ 8. _____ 9. _____ 10. _____ | <p><i>1.09.49</i></p> <p><i>В. Сидва</i></p> <p><i>А. Мухоморов</i></p> | <p><i>А. Мухоморов</i></p> | <p><i>А. Мухоморов</i></p> | <p><i>А. Мухоморов</i></p> |

ЧЕРЕЗ КАЖДЫЕ 60 ЧАСОВ
ПРОВЕДЕНИЯ РЕГЛАМЕНТНЫХ РАБОТ

| <i>10-30-69</i> | | Дата | | Дата | | Дата | |
|---------------------|-------------------------|---------------------|-------------------------|---------------------|-------------------------|---------------------|-------------------------|
| Подпись исполнителя | Подпись контролирующего | Подпись исполнителя | Подпись контролирующего | Подпись исполнителя | Подпись контролирующего | Подпись исполнителя | Подпись контролирующего |
| <i>Александр</i> | <i>Г. Ф. ...</i> | | | | | | |
| | | | | | | | |
| | | | | | | | |
| | | | | | | | |
| | | | | | | | |

РЕГЛАМЕНТНЫЕ РАБОТЫ

| Перечень работ | ОТМЕТКА О ВЫПОЛ | | | |
|---|-----------------------|-------------------------|---------------------|-------------------------|
| | Дата <i>10.10.49.</i> | | | |
| | Подпись исполнителя | Подпись контролирующего | Подпись исполнителя | Подпись контролирующего |
| 1. Выполнить 60-, 30 и 10-часовые регламентные работы. 2. Снять шелевые ленты крыльев и стабилизатора и проверить затяжку конусных болтов стыковых узлов, правильность их посадки и отсутствие трещин в узлах. Вновь введенные регламентные работы 1. <i>Указ. в кат.</i> 2. 3. 4. 5. 6. 7. 8. 9. 10. | | | <i>Алекс</i> | <i>А. Г. Гом</i> |

ЧЕРЕЗ КАЖДЫЕ 100 ЧАСОВ

ПЕНИИ РЕГЛАМЕНТНЫХ РАБОТ

| Дата | | Дата | | Дата | | Дата | |
|------------------------|-----------------------------------|------------------------|-----------------------------------|------------------------|-----------------------------------|------------------------|-----------------------------------|
| Подпись исполнителя | Подпись контроль- лирующего | Подпись исполнителя | Подпись контроль- лирующего | Подпись исполнителя | Подпись контроль- лирующего | Подпись исполнителя | Подпись контроль- лирующего |
| | | | | | | | |

Вашингтон
5.6.52. 102.
11.6.52. 202.

**РЕГЛАМЕНТНЫЕ РАБОТЫ ЧЕРЕЗ
ПО ВЫРАБОТКЕ**

| Перечень работ | ОТМЕТКА О ВЫПОЛ | | | |
|---|------------------------|---------------------------------|------------------------|---------------------------------|
| | Дата | | Дата | |
| | Подпись исполнителя | Подпись контро- лирующего | Подпись исполнителя | Подпись контро- лирующего |
| <p>Дополнительно к предшествовавшим регламентным работам произвести полную переборку винтов ВИШ-23 и проверить, нет ли дефектов в них (разборку и проверку производить в ремонтных органах).</p> <p>Вновь введённые регламентные работы</p> <p>1. _____</p> <p>2. _____</p> <p>3. _____</p> <p>4. _____</p> <p>5. _____</p> <p>6. _____</p> <p>7. _____</p> <p>8. _____</p> <p>9. _____</p> <p>10. _____</p> | <p>26.09.72</p> | | | |

**200 ЧАСОВ РАБОТЫ И ПОСЛЕ СЪЕМКИ МОТОРА
РЕСУРСА**

ИЕНИИ РЕГЛАМЕНТНЫХ РАБОТ

| Дата | | Дата | | Дата | | Дата | |
|------------------------|---------------------------------|------------------------|---------------------------------|------------------------|---------------------------------|------------------------|---------------------------------|
| Подпись исполнителя | Подпись контро- лирующего | Подпись исполнителя | Подпись контро- лирующего | Подпись исполнителя | Подпись контро- лирующего | Подпись исполнителя | Подпись контро- лирующего |
| | | | | | | | |

| РЕГЛАМЕНТНЫЕ РАБОТЫ | |
|---|--|
| Перечень работ | ОТМЕТКА О ВЫПОЛНЕНИИ |
| | Дата |
| <p>После грубой посадки (или посадки с большим полётным весом)</p> <p>1. Промыть и проверить при помощи лупы все силовые узлы шасси, мотоотсека и хвостового колеса.</p> <p>Особо тщательно проверить узел крепления силовых подкосов к верхней полке донжера мотоотсека и на раме № 34 фюзеляжа.</p> <p>2. Проверить отсутствие продольных и радиальных люфтов колёс шасси.</p> <p>Через каждые 5 посадок</p> <p>+ Проверить исправность работы демпфера щитков (при исправном демпфере щитки должны резко выдвигаться, а убираться за 8—10 секунд).</p> <p>Через каждые 25 посадок</p> <p>1. Выполнить регламентные работы после пяти посадок.</p> <p>2. Проверить отсутствие продольных и радиальных люфтов колёс шасси.</p> <p>+ 3. Поднять самолёт на подъёмнике и снять колёса, разобрать их и проверить внутреннее состояние ободов, осей колёс, состояние тормозных колодок, изношенность фэррадо и его крепление. Промыть</p> | <p>16. 10. 62.</p> <p>Подпись исполнителя</p> <p>Подпись контролера</p> <p>Подпись исполнителя</p> <p>Подпись контролера</p> |
| | <p><i>[Handwritten signatures]</i></p> |

РЕГЛАМЕНТНЫЕ РАБОТЫ

ОТМЕТКА О ВЫПОЛ

| Перечень работ | Дата | | Дата | |
|--|---------------------|-------------------------|---------------------|-------------------------|
| | Подпись исполнителя | Подпись контролирующего | Подпись исполнителя | Подпись контролирующего |
| и осмотреть тормозные рубашки, промыть, осмотреть и смазать роликовые подшипники колёс и их обоймы. | | | | |
| 4. Проверить щупом зазоры между ферадо и тормозным диском колеса (нормальная величина зазоров $0,7 \pm 0,1$ мм для верхней колодки и $0,5 \pm 0,1$ мм для нижней колодки). Проверить надёжность торможения колёс. | | | | |
| 5. Проверить затяжку шарнирных соединений шасси и костыля. | | | | |
| 6. Промыть и осмотреть при помощи лупы все сварные узлы и шарниры у шасси и хвостового колеса, а также нижние башмаки амортистоек. Возобновить смазку шарниров костыля. | | | | |
| 7. Проверить, нет ли излома или трещины заднего узла верхней фермы шасси. | | | | |
| Через каждые 100 посадок | | | | |
| 1. Выполнить регламентные работы после 25 посадок. | | | | |
| 2. Поднять самолёт на подъемники и проверить люфты в шарнирных соединениях шасси. При обнаружении люфтов в болтах подвески амортизационных стоек вынуть болты и просмотреть их; при обнаружении задиров и износов установить новые болты (если | 22.10.49. | 22.10.49. | 22.10.49. | 22.10.49. |

В ЗАВИСИМОСТИ ОТ КОЛИЧЕСТВА ПОСАДОК

ПЕШИИ РЕГЛАМЕНТНЫХ РАБОТ

| | Дата | Дата | Дата | Дата |
|-------------------------|------|------|------|------|
| Подпись исполнителя | | | | |
| Подпись контролирующего | | | | |
| Подпись исполнителя | | | | |
| Подпись контролирующего | | | | |
| Подпись исполнителя | | | | |
| Подпись контролирующего | | | | |
| Подпись исполнителя | | | | |
| Подпись контролирующего | | | | |

РЕГЛАМЕНТНЫЕ РАБОТЫ

| Перечень работ | ОТМЕТКА О ВЫПОЛ | | | |
|---|---------------------|-------------------------|---------------------|-------------------------|
| | Дата | | Дата | |
| | Подпись исполнителя | Подпись контролирующего | Подпись исполнителя | Подпись контролирующего |
| <p>необходимо, с допусками). Допустимое увеличение диаметра болтов — не более 1 мм против нормального.</p> <p>Перед установкой болтов промыть шарнирные соединения и смазать: летом — тавотом, зимой — минеральным маслом.</p> <p>3. Проверить состояние тросов, роликов, направляющих тросов и боуденовских оболочек управления стопором хвостового колеса; натяжение троса, исправность пружины и отсутствие забоя на защёлке стопора хвостового колеса.</p> <p>Через каждые 150 посадок</p> <p>1. Выполнить регламентные работы после 100 и 25 посадок.</p> <p>2. Проверить работу и герметичность тормозных цилиндров колёс и воздушной проводки.</p> <p>Примечание. На разобранных колёсах при проверке цилиндров, во избежание выхода поршня из цилиндра, на тормозные колодки надеть предохранительный трос диаметром 5 мм.</p> <p>3. Снять хвостовое колесо и разобрать его. Проверить состояние реборды колеса (особенно съёмной реборды), контрольных колёс съёмной реборды, состояние</p> | | | | |

В ЗАВИСИМОСТИ ОТ КОЛИЧЕСТВА ПОСАДОК
ПЕНИИ РЕГЛАМЕНТНЫХ РАБОТ

| Дата | | Дата | | Дата | | Дата | |
|---------------------|-------------------------|---------------------|-------------------------|---------------------|-------------------------|---------------------|-------------------------|
| Подпись исполнителя | Подпись контролирующего | Подпись исполнителя | Подпись контролирующего | Подпись исполнителя | Подпись контролирующего | Подпись исполнителя | Подпись контролирующего |
| | | | | | | | |

РЕГЛАМЕНТНЫЕ РАБОТЫ

| Перечень работ | ОТМЕТКА О ВЫПОЛ | | | |
|--|---|---|---|---|
| | Дата | | Дата | |
| | Подпись исполнителя | Подпись контролирующего | Подпись исполнителя | Подпись контролирующего |
| <p>покрышки и её бортов. Промыть, осмотреть и смазать роликовые подшипники колеса.</p> <p>Через каждые 500 посадок</p> <p>1. Выполнить регламентные работы после 150, 100 и 25 посадок. 2. Снять амортизационные стойки шасси и направить их для переборки в ремонтные органы.</p> <p>Вновь введённые регламентные работы</p> <p>1. по освоению украинского 2. и 188 от 28.09.49 3. кустарной кранов машины 4. и 140706 после 150 часов 5. год. 6. по авт. изобретению ИВС 22.10.49 7. и 175 406080 от 5.2.49г. 8. кустарной системы 9. отработавших узлов 0. кустарной системы и стабилизатора.</p> | <p>14.11.49</p> <p>И.И.И.</p> <p>И.И.И.</p> <p>22.10.49</p> <p>И.И.И.</p> <p>И.И.И.</p> | <p>И.И.И.</p> <p>И.И.И.</p> <p>И.И.И.</p> <p>И.И.И.</p> <p>И.И.И.</p> <p>И.И.И.</p> | <p>И.И.И.</p> <p>И.И.И.</p> <p>И.И.И.</p> <p>И.И.И.</p> <p>И.И.И.</p> <p>И.И.И.</p> | <p>И.И.И.</p> <p>И.И.И.</p> <p>И.И.И.</p> <p>И.И.И.</p> <p>И.И.И.</p> <p>И.И.И.</p> |

**В ЗАВИСИМОСТИ ОТ КОЛИЧЕСТВА ПОСАДОК
ИНИЦИ РЕГЛАМЕНТНЫХ РАБОТ**

| Дата | Дата | Дата | Дата |
|------------------------|---------------------------------|------------------------|---------------------------------|
| Подпись исполнителя | Подпись контро- лирующего | Подпись исполнителя | Подпись контро- лирующего |
| Подпись исполнителя | Подпись контро- лирующего | Подпись исполнителя | Подпись контро- лирующего |

| ПЕРИОДИЧЕСКИЕ | | | | |
|--|------------------------|---------------------------------|------------------------|---------------------------------|
| Перечень работ | ОТМЕТКА О ВЫПОЛ | | | |
| | Дата | | Дата | |
| | Подпись исполнителя | Подпись контро- лирующего | Подпись исполнителя | Подпись контро- лирующего |
| <p>I. После 30 запусков</p> <p>1. Прочистить фильтр подачи горючего из заливного бачка к плунжеру пускового насоса ПН-1.</p> <p>2. Продуть заливную магистраль сжатым воздухом, отсоединив её от форсунки.</p> <p>II. Не реже одного раза в 15 дней</p> <p>1. Прочистить верхние и нижние замки шасси от грязи, возобновить смазку, а при перерыве между полётами в 10 дней обязательно перед вылетом произвести контрольный подъём шасси на земле, проверив при этом правильность работы замков и двухплечего рычага ВК-350.</p> <p>2. Занежигировать смазку в маслянки фермы костыля и сальник амортизатора.</p> <p>III. Один раз в месяц и при обнаружении травления воздуха</p> <p>1. Залить смазку НК-30: — в верхние и нижние полости цилиндров выключателей замков шасси — по 10 см³; — в верхние и нижние полости цилиндров подъёма шасси — по 150 см³;</p> | <p><i>21.10.49</i></p> | <p><i>Воздуш</i></p> | <p><i>Воздуш</i></p> | <p><i>21.10.49</i></p> |

| Перечень работ | ПЕРИОДИЧЕСКИЕ ОТМЕТКА О ВЫПОЛ | | | |
|--|----------------------------------|---------------------------------|------------------------|---------------------------------|
| | Дата | | Дата | |
| | Подпись исполнителя | Подпись контро- лирующего | Подпись исполнителя | Подпись контро- лирующего |
| <p>— в верхнюю и нижнюю полости цилиндра подъёма щитков — по 50 см³;</p> <p>— в верхнюю и нижнюю полости цилиндра выключателя замков щитков — по 10 см³.</p> <p>2. Проверить наличие смеси в амортизаторе костыля.</p> <p>IV. При переходе с зимней эксплуатации на летнюю</p> <p>1. Снять маслобаки, гибкие шланги, радиаторы, заливной бачок и промыть их.</p> <p>2. Проверить регулировку механизма аварийного выпуска шасси.</p> <p>3. Заинжектировать смазку в подшипники сектора аварийного выпуска шасси.</p> <p>4. Проверить уровень смеси в амортизационных стойках шасси и костыля.</p> <p>5. Заложить в пружины цилиндров верхних замков шасси по 10—20 см³ смазки НК-30, после чего 3—4 раза убрать и выпустить шасси.</p> <p>V. Один раз в год</p> <p>1. Проверить регулировку самолёта при помощи нивелира. Полученные данные нивелировки записать в формуляр самолёта.</p> | <p><i>В.И.И. 49</i></p> | <p><i>А.И.И. 49</i></p> | | |

РЕГЛАМЕНТНЫЕ РАБОТЫ

ВЕННИ РЕГЛАМЕНТНЫХ РАБОТ

| Дата | Дата | Дата | Дата |
|----------------------------------|----------------------------------|----------------------------------|----------------------------------|
| Подпись исполнителя | Подпись исполнителя | Подпись исполнителя | Подпись исполнителя |
| Подпись контроль выручного | Подпись контроль выручного | Подпись контроль выручного | Подпись контроль выручного |

ПЕРИОДИЧЕСКИЕ

| Перечень работ | ОТМЕТКА О ВЫПОЛ | | | |
|---|------------------------|---------------------------------|------------------------|---------------------------------|
| | Дата | | Дата | |
| | Подпись исполнителя | Подпись контро- лирующего | Подпись исполнителя | Подпись контро- лирующего |
| 2. Проверить качество и количе- ство рабочей смеси в амортизато- рах шасси и костыля и при необ- ходимости заменить её. Вновь введённые регламентные работы 1. <i>Указ. з. шасси. 84</i> 2. <i>№ 226. О проверке амортиз.</i> 3. <i>Порядок сброса шасси</i> 4. <i>В обдушек при п. н.</i> 5. <i>НО шасси в з. ш. ш.</i> 6. 7. 8. 9. 10. | | | | |
| | <i>20.6.69</i> | <i>29.10.69</i> | | |

80 *ВЛ*

| РЕГЛАМЕНТНЫЕ РАБОТЫ | | | | | | | |
|---------------------------------|---------------------------------|------------------------|---------------------------------|------------------------|---------------------------------|------------------------|---------------------------------|
| НЕДНИ РЕГЛАМЕНТНЫХ РАБОТ | | | | | | | |
| Дата | | Дата | | Дата | | Дата | |
| Подпись исполнителя | Подпись контро- лирующего | Подпись исполнителя | Подпись контро- лирующего | Подпись исполнителя | Подпись контро- лирующего | Подпись исполнителя | Подпись контро- лирующего |
| | | | | | | | |

ЗАПИСЬ РАБОТ, НЕ

| Дата | Какие работы необходимо про- вести | Что сделано | Сколько затрачено времени | Подпись испол- нителя | Подпись контро- лирующего |
|------|--|----------------|---------------------------------|-----------------------------|---------------------------------|
| | | | | | |

ПРЕДУСМОТРЕННЫХ РЕГЛАМЕНТАМИ

| Дата | Какие работы необходимо прома- вести | Что сделано | Сколько затрачено времени | Подпись испол- нителя | Подпись контро- лирующего |
|------|--|----------------|---------------------------------|-----------------------------|---------------------------------|
| | | | | | |

Sanitized Copy Approved for Release 2010/05/21 : CIA-RDP80T00246A039100640001-7

| Дата | Какие работы необходимо про- вести | Что сделано | Сколько затрачено времени | Подпись испол- нителя | Подпись контро- лирующего |
|------|--|----------------|---------------------------------|-----------------------------|---------------------------------|
| | | | | | |