

CENTRAL INTELLIGENCE AGENCY

50X1-HUM

INFORMATION REPORT

This Document contains information affecting the National Defense of the United States, within the meaning of Title 18, Sections 793 and 794, of the U.S. Code, as amended. Its transmission or revelation of its contents to or receipt by an unauthorized person is prohibited by law. The reproduction of this form is prohibited.

SECRET
SECURITY INFORMATION

50X1-HUM

COUNTRY	USSR/Austria	REPORT	
SUBJECT	Soviet Manual of the 7.62-mm. Machine Carbine	DATE DISTR.	3 August 1954
DATE OF INFO.		NO. OF PAGES	1
PLACE ACQUIRED		REQUIREMENT NO.	RD
		REFERENCES	50X1-HUM

THE SOURCE EVALUATIONS IN THIS REPORT ARE DEFINITIVE.
THE APPRAISAL OF CONTENT IS TENTATIVE.
XXXXXXXXXXXXXXXX

50X1-HUM

Attached hereto is a manual of the 7.62-mm. Machine Carbine, 1941 model, [redacted] The handbook was published in 1944 by the Chief Ordnance Directorate of the Red Army and is described as the "4th Edition, amended and supplemented".

50X1-HUM

SECRET

STATE	ARMY	NAVY	AIR	FBI	AEC	OC	x		
-------	------	------	-----	-----	-----	----	---	--	--

(Note: Washington Distribution Indicated By "X"; Field Distribution By "#".)

Form No. 51-61, January 1953

**ГЛАВНОЕ АРТИЛЛЕРИЙСКОЕ УПРАВЛЕНИЕ
КРАСНОЙ АРМИИ**

**7,62-ММ АВТОМАТ
(ПИСТОЛЕТ-ПУЛЕМЁТ)**

обр. 1941 г.

**П А М Я Т К А
ПО ОБРАЩЕНИЮ И СБЕРЕЖЕНИЮ**

*Издание четвертое,
исправленное и дополненное*



**ВОЕННОЕ ИЗДАТЕЛЬСТВО
НАРОДНОГО КОМИССАРИАТА ОБОРОНЫ
1 9 4 4**

50X1-HUM

ЗАПОМНИ

1. Содержи автомат в чистоте, ежедневно осматривай его и чисти. В первую очередь обращай особое внимание на удаление грязи, пыли и порохового нагара из канала ствола и патронника, с затвора и затворной коробки, магазина и ствольной коробки. В магазине главным образом нужно очищать улитку и ручейки. После чистки смажь детали ровным и тонким слоем ружейной смазки; особенно тщательно смажь патронник, ствола и улитку магазина. В боевой обстановке чисти автомат ежедневно, пользуясь затишьем боя.

2. При чистке и смазке автомата пользуйся только исправной принадлежностью.

3. Не перепутывай магазины и детали одного автомата с магазинами и деталями другого автомата. Наблюдай, чтобы номера на магазинах и деталях были одинаковы с номером автомата.

4. В зимнее время перед чисткой дай сначала автомату отпотеть. Затвор и части, находящиеся внутри затворной коробки, после чистки смажь тонким слоем зимней ружейной смазки, так как обычная ружейная смазка на морозе быстро густеет и автомат может давать отказы в стрельбе. Канал ствола смазывай ружейной смазкой.

5. Перед стрельбой насухо протри канал ствола.

БОЕВЫЕ СВОЙСТВА АВТОМАТА (ПИСТОЛЕТА-ПУЛЕМЁТА)

7,62-мм автомат обр. 1941 г. является индивидуальным автоматическим огнестрельным оружием ближнего боя.

Прицельная дальность автомата с прицелом-целиком 200 м, а с прицелом старого образца 500 м. Хорошие результаты получаются при стрельбе: одиночным огнём до 300 м, короткими очередями (2—4 выстрела) до 200 м, длинными очередями (20—25 выстрелов) до 100 м.

Убойную силу пуля сохраняет до 800 м.

Автомат лёгок, прост по устройству и в обращении, прочен и безотказен в работе.

Основные данные автомата

Вес автомата без магазина	3,5 кг
Вес дискового магазина без патронов .	1,1 »
Вес коробчатого магазина без патронов	0,3 »
Вес дискового магазина, снаряженного 71 патроном	1,8 »
Вес коробчатого магазина, снаряженного 35 патронами	0,6 »

ПРИНЦИП УСТРОЙСТВА АВТОМАТА

Автоматическая стрельба достигается тем, что пороховые газы, давя на пулю, одновременно через дно гильзы давят на затвор, заставляя последний отходить назад.

Затвор 3 (рис. 1), отходя назад, извлекает стреляную гильзу, при помощи отражателя вы-

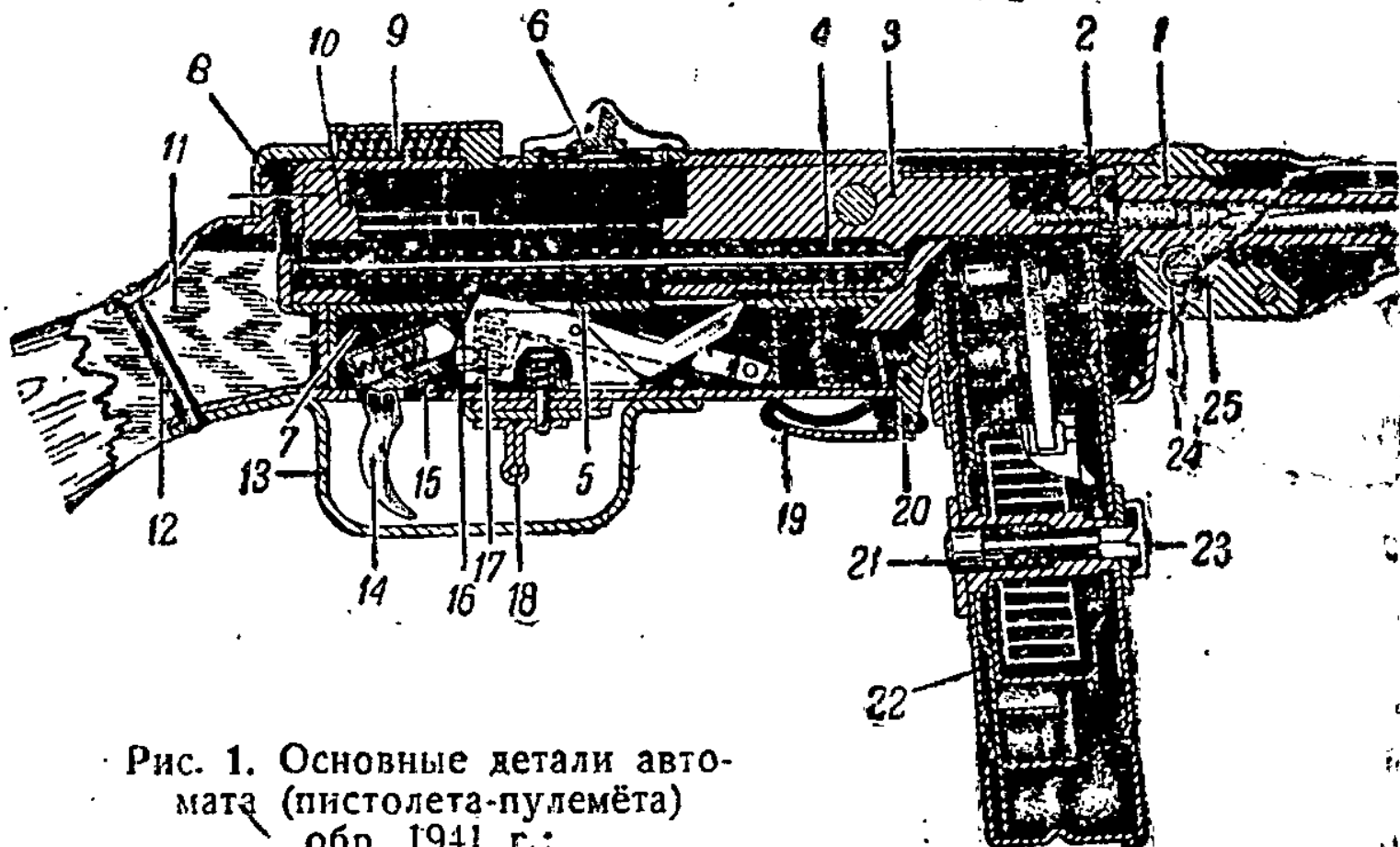


Рис. 1. Основные детали автомата (пистолета-пулемёта) обр. 1941 г.:

1 — ствол; 2 — ствольная коробка; 3 — затвор; 4 — возвратно-боевая пружина; 5 — затворная коробка; 6 — прицел с поворачивающимся целиком; 7 — спусковой механизм; 8 — колпачок защелки ствольной коробки; 9 — пружина колпачка защелки ствольной коробки; 10 — амортизатор; 11 — ложа; 12 — хвостовой винт; 13 — спусковая скоба; 14 — спусковой крючок; 15 — пружина спускового крючка; 16 — спусковой рычаг; 17 — пружина спускового рычага; 18 — переводчик; 19 — хвост защелки магазина; 20 — защелка магазина; 21 — гайка, защелки барабана; 22 — магазин; 23 — защелка барабана; 24 — разрезная чека; 25 — ось ствольной коробки

брасывает её через окно в ствольной коробке и сжимает возвратно-боевую пружину 4. По прекращении отхода затвора назад возвратно-боевая пружина посылает вперёд затвор, который на пути захватывает из приёмника магазина 22 очередной патрон, продвигает его в патронник и производит выстрел. Таким образом обеспечивается автоматическая стрельба автомата.

Для одиночной стрельбы — переводчик 18 оттянуть назад доотказа.

Для автоматической стрельбы — переводчик сдвинуть вперёд доотказа.

Для стрельбы из автомата употребляются 7,62-мм пистолетные патроны, помещаемые в дисковые или коробчатые магазины. На автоматах последних выпусков вместо секторного прицела крепится упрощённый прицел с поворачивающимся целиком (рис. 2).

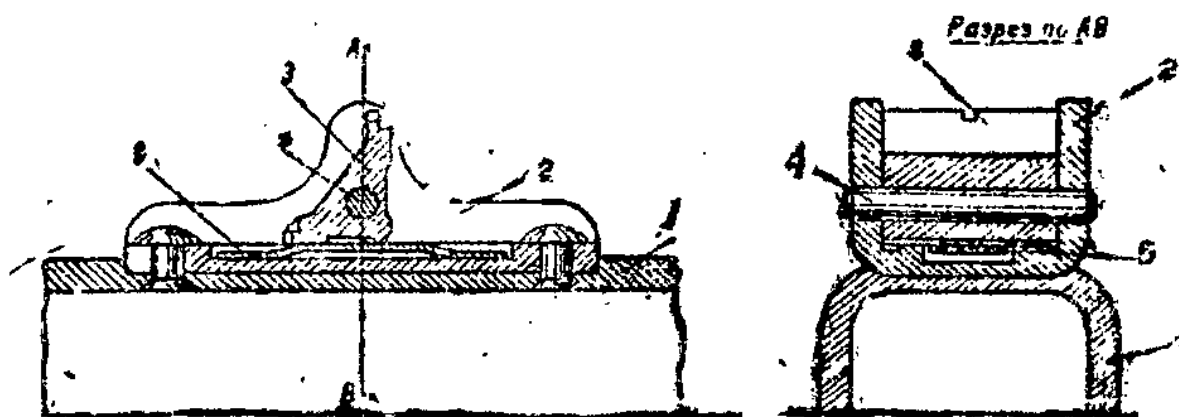


Рис. 2. Прицел с поворачивающимся целиком:

1 — ствольная коробка автомата; 2 — основание целика; 3 — целик;
4 — ось целика; 5 — кружка целика

РАЗБОРКА И СБОРКА АВТОМАТА

Разбирай автомат для чистки и осмотра так:

1. **Отдели магазин:** удерживая автомат правой рукой впереди спусковой скобы, а левой — за магазин, прижми локтем приклад к боку; опусти хвост защёлки магазина книзу и, подав большим пальцем правой руки защёлку магазина вперёд, левой рукой вынь магазин из затворной коробки.

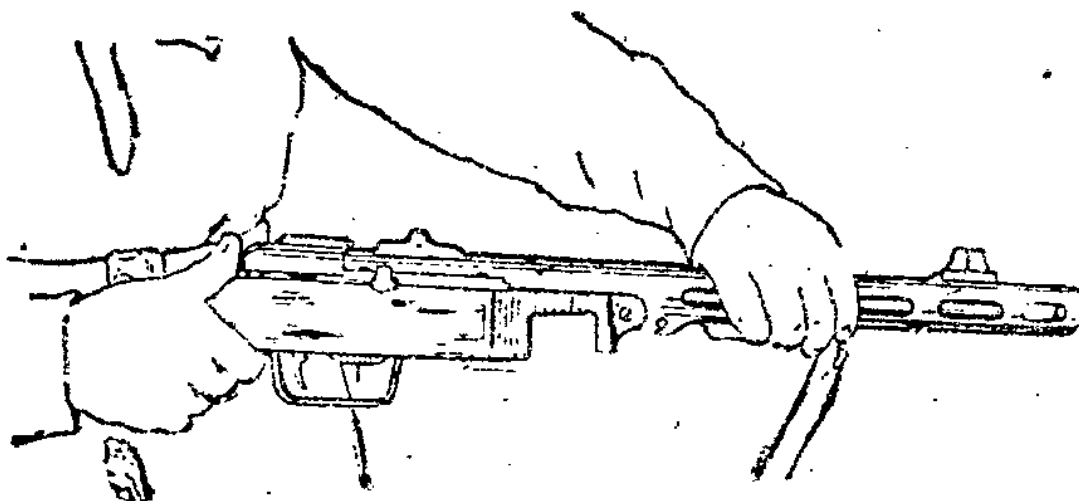


Рис. 3. Как открыть затворную коробку

2. **Открой затворную коробку** (рис. 3 и 4): возмись правой рукой за шейку приклада, а левой — за кожух ствольной коробки 2 и, нажимая большим пальцем правой руки на колпачок защёлки ствольной коробки 8 доотказа, отведи ствольную коробку от затворной коробки 5, поднимая ствольную коробку вверх.

3. **Вынь затвор** (рис. 5): удерживая автомат снизу за затворную коробку 5, правой рукой отведи затвор 3 несколько назад и, приподнимая

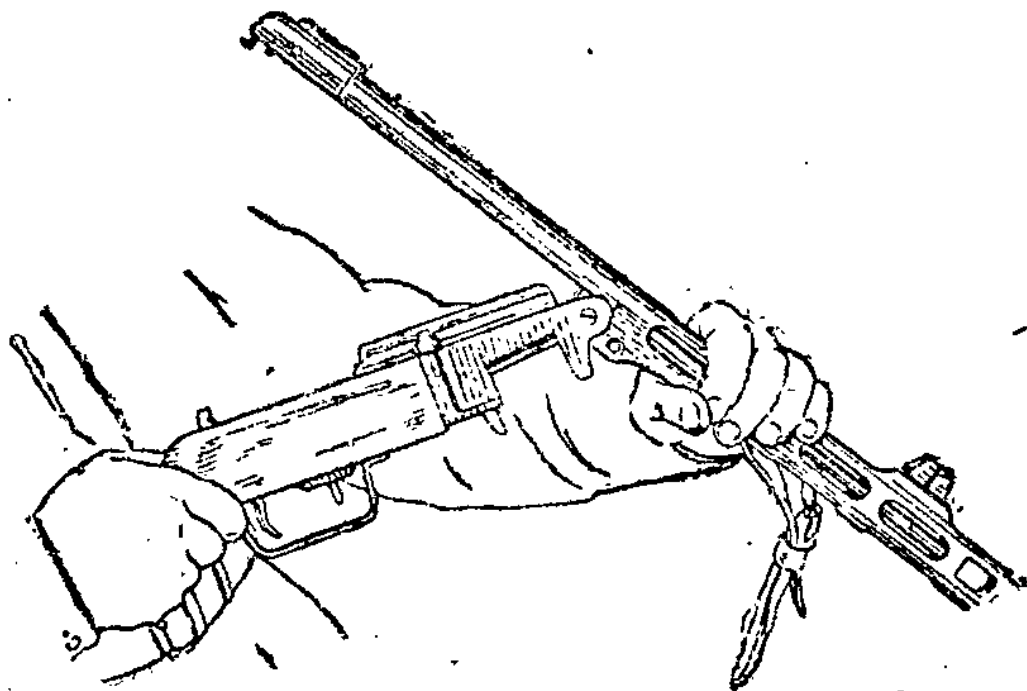


Рис. 4. Как открыть затворную коробку

его ввѣрх и вправо, вынь затвор вместе с возвратно-боевой пружиной 4 и амортизатором 10 из затворной коробки.

Если автомат сильно загрязнѣн или находился под дождѣм, то, кроме этого:

1) отвинти хвостовой винт 12 и отдели спусковую коробку (рис. 6 и 7);

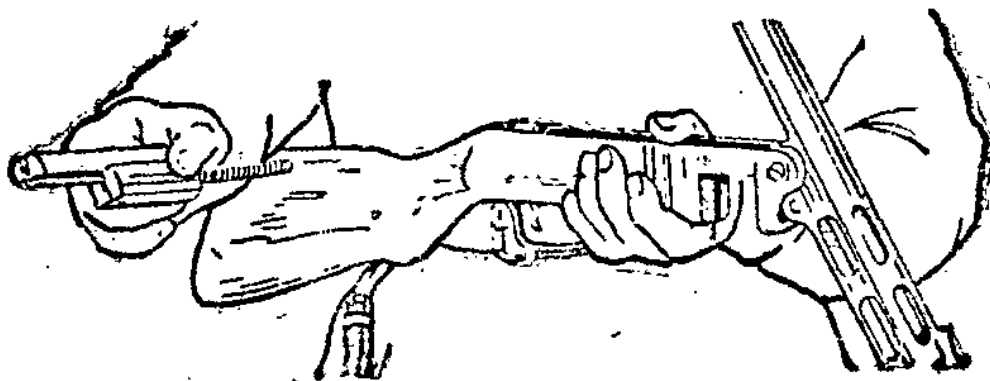


Рис. 5. Как вынуть затвор

2) отдели ложу 11: слегка раскачивая ложу, оттяни её назад, пока концы цевья не выйдут из загибов затворной коробки.

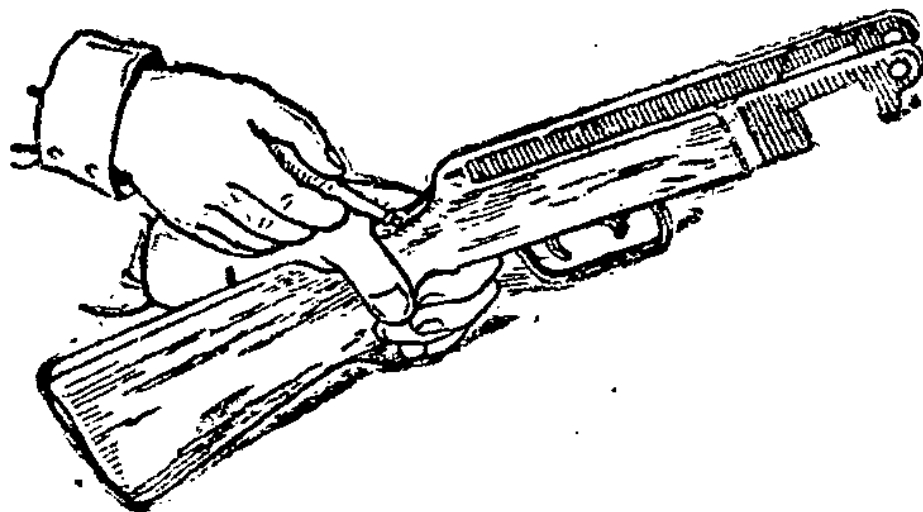


Рис. 6. Как отвинтить хвостовой винт

Не производя полной разборки спускового механизма, вычисти автомат.

Если автомат находился под дождём и дерево ложи разбухло, то чисти автомат без отделения ложи. Вычищенный автомат оставь в сухом по-

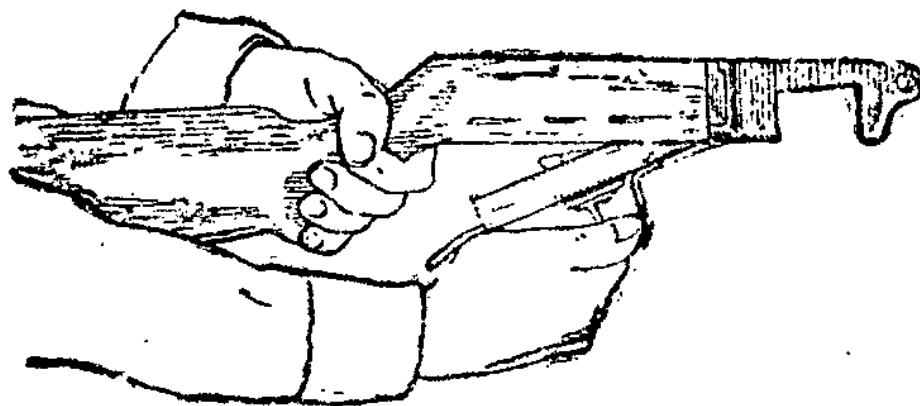


Рис. 7. Как отделить спусковую коробку от ложи

мещении (не у источника тепла), пока не высохнет ложа, после чего произведи полную чистку с отделением ложи.

) **Собирай автомат в обратном порядке.** При сборке автомата обращай внимание на то, чтобы при закрывании ствольной коробки амортизатор находился в заднем положении плотно прижатым к задней стенке затворной коробки. В противном случае затвор не будет полностью отходить назад и автомат работать не будет.

РАЗБОРКА ДИСКОВОГО МАГАЗИНА И СНАРЯЖЕНИЕ ЕГО ПАТРОНАМИ

При обращении с магазином соблюдай следующие правила:

1. Не разбирай магазина без командира. Разборка магазина необходима только для удаления густой смазки (при получении с завода или склада) и для чистки магазина при загрязнении.

2. При заведённой пружине не клади магазин на гайку защёлки 21 и не нажимай на неё. В противном случае барабан, сорвавшись с защёлки 23, с большой силой развернётся и может сильно поранить пальцы руки, а магазин придёт в негодность.

3. Спускай заведённую пружину осторожно. Прежде чем нажать на гайку защёлки 21, немного поверни барабан против часовой стрелки и, удерживая его, нажимай на гайку защёлки. Постепенно отпуская барабан, прекрати нажим

на гайку защёлки, чтобы барабан, повернувшись на четверть оборота, снова остановился на защёлке.

Перехвати поудобнее магазин и снова спусти пружину на четверть оборота способом, указанным выше, и так поступай до тех пор, пока подаватель не дойдёт до окна приёмника (в пустом магазине) или не подожмёт патроны, уложенные в спирали улитки (при снаряжённом магазине).

4. Не закрывай крышки магазина, пока не будет спущена пружина (см. п. 3).

5. Магазины автомата обр. 1940 г. нельзя применять для стрельбы из автомата обр. 1941 г. и наоборот.

Снаряжай магазин патронами так:

6. Сними крышку, для чего:

а) удерживая магазин левой рукой, средним пальцем отожми защёлку магазина вверх доотказа, повернув большим пальцем правой руки задвижку на 90°;

б) удерживая магазин левой рукой (рис. 8), правой рукой отдели крышку.

7. Заведи пружину магазина, для чего, взяв магазин в левую руку (рис. 9), заведи пружину барабана на два оборота (восемь щелчков), вращая его против часовой стрелки.

Следи, чтобы при первом полном обороте барабана (4 щелчка) улитка оставалась неподвижной, а подаватель скользил по её внутреннему ручью.

8. Уложи в магазин патроны. Возьми магазин в левую руку и, слегка наклонив его, уложи 71 патрон по всей длине спирали, начиная от приёмника.

9. Отпусти барабан. Взяв магазин в левую руку, правой рукой слегка поверни барабан против часовой стрелки, нажав на защёлку ма-

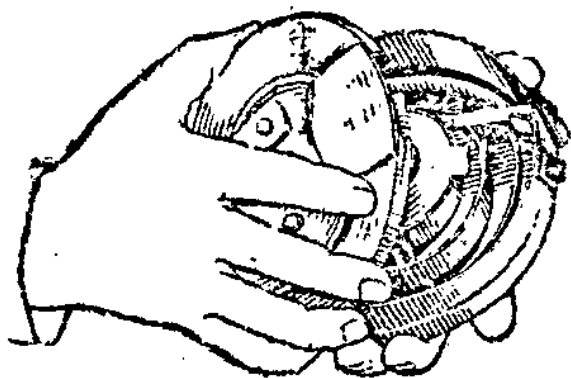


Рис. 8. Как отделить крышку магазина

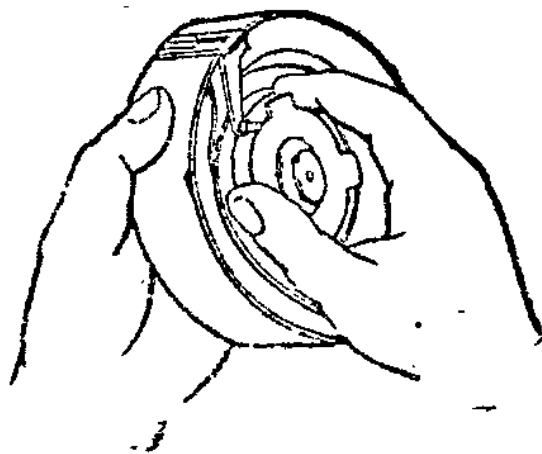


Рис. 9. Как завести пружину

газина, отпусти барабан,— патроны будут поджаты пружиной.

Выступающие патроны подровняй.

10. Надень крышку магазина. Подожди защёлку магазина вверх доотказа и закрой её задвижкой.

СНАРЯЖЕНИЕ ПАТРОНАМИ КОРОБЧАТОГО МАГАЗИНА

Для снаряжения коробчатого магазина (рис. 10) применяется специальное приспособление

(рис. 11), которое надевается сверху на приёмник магазина, вырезом на шпонку приёмника.

При снаряжении магазина перед закладыванием очередного патрона в магазин необходимо нажать на шляпку пальца приспособления и утопить находящиеся в магазине патроны.

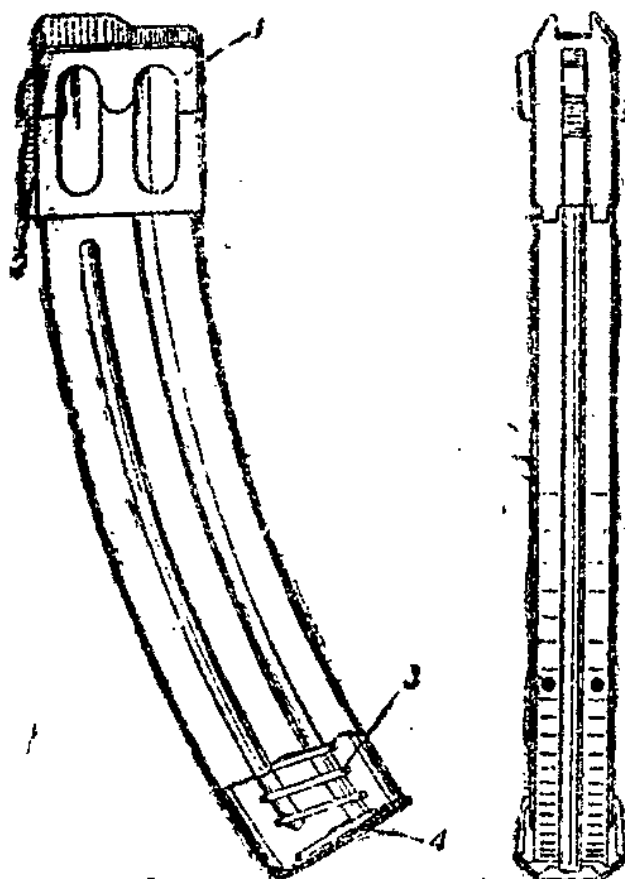


Рис. 10. Коробчатый магазин:
1 — приемник; 2 — шпонка; 3 — пружина; 4 — крышка.

Снаряжение коробчатого магазина патронами можно производить также от руки, не применяя специального приспособления. При наполненном патронами магазине нижний (тридцать пятый) патрон должен быть виден в контрольном отверстии задней стенки магазина.

ЗАРЯЖАНИЕ И РАЗРЯЖАНИЕ АВТОМАТА

Заряжай автомат так:

1. Поставь затвор на предохранитель, сдвинь пуговку предохранителя влево.
2. Вставь магазин приёмником в вырез окна затворной коробки и проверь прочность его посадки.

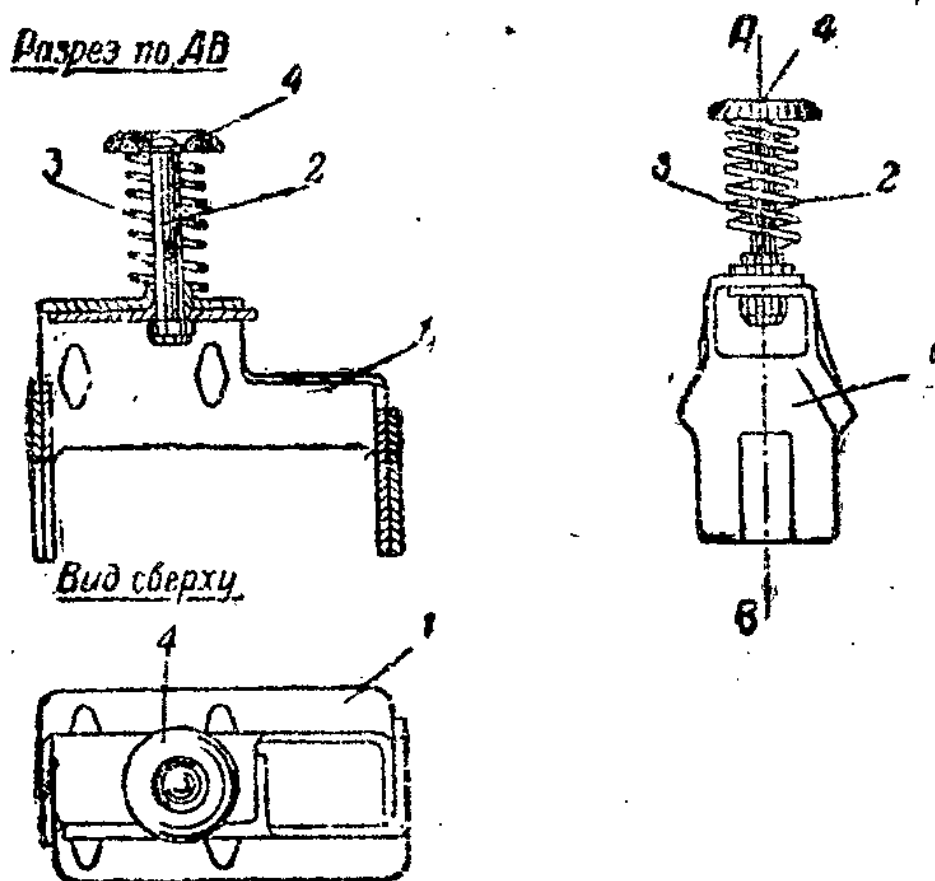


Рис. 11. Приспособление для снаряжения
коробчатого магазина:

1 — коробка; 2 — палец; 3 — пружина; 4 — шляпка

3. Для открытия огня сними затвор с предохранителя и отведи затвор за рукоятку назад, после чего автомат будет заряжен.

Разряжай автомат так:

1. Отведи затвор назад и поставь на предохранитель.

2. Нажми на хвост защёлки магазина и вынь магазин.

3. Проверь, нет ли в патроннике патрона, после чего, сняв с предохранителя, спусти затвор в переднее положение.

При недокрытии затвора (недоходе подвижных частей в переднее положение), когда в патроннике находится патрон, категорически запрещается досылать затвор вперёд рукой, так как при этом может получиться выстрел.

НАРУШЕНИЕ НОРМАЛЬНОЙ РАБОТЫ АВТОМАТА

(Задержки при стрельбе)

Для предупреждения задержек при стрельбе необходимо:

а) При продолжительной стрельбе, после 500 выстрелов, произвести неполную разборку автомата, удалить пороховой нагар и сгустившуюся смазку с трущихся частей, слегка смазать их и снова собрать автомат.

Если по обстановке боя разобрать автомат нельзя, вынуть магазин, поставить переводчик на автоматический огонь и через окно затворной коробки обильно смочить затвор керосином или жидким веретённым маслом; затем нажать на спусковой крючок и несколько раз отвести затвор в крайнее заднее положение, чтобы разжижить сгустившуюся смазку и пороховой нагар.

б) При напряжённой стрельбе через каждые 150—200 выстрелов делать небольшие перерывы в стрельбе для остывания ствола и смазывания патронника или верхнего патрона в магазине.

ХАРАКТЕРНЫЕ ЗАДЕРЖКИ ПРИ СТРЕЛЬБЕ И СПОСОБЫ ИХ УСТРАНЕНИЯ

Задержки	Способы устранения
<p>1. Осечка: выстрела не произошло; затвор остался в переднем положении.</p>	<p>1. Перезарядить автомат, выбросить патрон, давший осечку, и продолжать стрельбу. При загрязнении подвижных деталей прочистить автомат. В случае поломки или износа ударника или бойка отправить автомат в оружейную мастерскую.</p>
<p>2. Недоход затвора в переднее положение: выстрела не произошло; затвор полностью не дошёл в переднее положение.</p>	<p>2. Затвор вперёд не досылать. Отвести затвор назад и поставить на предохранитель; вынуть магазин. При загрязнении автомата или наличии густой смазки вынуть затвор, протереть его и затворную коробку, слегка смазать их смазкой и продолжать стрельбу. Неисправный магазин заменить запасным. Заменить возвратно-боевую пружину, если она подседа или сломалась.</p>
<p>3. Вылет патрона: затвор не дошёл в переднее положение и уперся в патрон, ставший вертикально.</p>	<p>3. Отвести затвор назад и поставить на предохранитель. Отделить магазин и вынуть застрявший патрон. Снова поставить магазин и продолжать стрельбу.</p>

Задержки	Способы устранения
<p>4. Пропуск патрона: затвор в переднем положении, но выстрела не последовало; в патроннике нет патрона.</p>	<p>4. Перезарядить автомат и продолжать стрельбу. При повторении задержки отправить магазин в оружейную мастерскую.</p>
<p>5. Утыкание патрона в пенёк ствола: затвор не дошёл в переднее положение; патрон не продвигается в патронник.</p>	<p>5. Затвор вперёд не досылать. Перезарядить автомат, для чего вынуть магазин, отвести затвор назад и поставить на предохранитель. Удалить из затворной коробки перекосившийся патрон, поставить на место магазин и продолжать стрельбу. Если задержка повторяется, сменить магазин, а неисправный отправить в оружейную мастерскую.</p>
<p>6. Неотражение стреляной гильзы: выстрел произошёл, но затвор при следующем движении вперёд не дошел в переднее положение, уткнувшись передним срезом в неотраженную гильзу.</p>	<p>6. Перезарядить автомат, для чего вынуть магазин, отвести затвор назад и поставить на предохранитель. Удалить из затворной коробки стреляную гильзу. Поставить магазин и продолжать стрельбу. В случае поломки отражателя отправить автомат в оружейную мастерскую.</p>

Задержки	Способы устранения
<p>7. Неизвлечение стреляной гильзы: затвор не дошёл в переднее положение; очередной патрон уткнулся в стреляную гильзу.</p>	<p>7. Отвести затвор и поставить его на предохранитель. Вынуть магазин. Удалить уткнувшийся патрон. Выбросить затвором застрявшую гильзу; если гильза не извлекается, вытолкнуть её шомполом. Поставить магазин и продолжать стрельбу. Если задержка повторяется, разобрать автомат, осмотреть выбрасыватель и его пружину. В случае их поломки отправить автомат в оружейную мастерскую.</p>
<p>8. Сдвоенные выстрелы: при установке переводчика на одиночную стрельбу получается два-три автоматических выстрела, затвор не доходит боевым взводом до шептала.</p>	<p>8. Разобрать автомат, вычистить трущиеся части и удалить сгустившуюся смазку. Слегка смазать затвор, собрать автомат и продолжать стрельбу.</p>
<p>9. Тугая экстракция: затвор остаётся в переднем положении, стреляная гильза застряла в патроннике.</p>	<p>9. Отвести затвор назад, применяя, если понадобится, легкие удары деревянным предметом по рукоятке затвора, и поставить его на предохранитель. Вынуть магазин. Прочистить и смазать патронник. В крайнем случае смазать только патронник или верхний патрон в магазине.</p>

ЧИСТКА И СМАЗКА АВТОМАТА

Содержи автомат всегда в полном порядке и чистоте. В боевой обстановке чисти автомат ежедневно.

Для очистки порохового нагара применяй щелочный состав или содовый раствор.

Примечание. Содовый раствор готовится растворением специальных содовых таблеток в чистой питьевой воде (30 таблеток на 1 л воды или 1 таблетку на отделение, обозначенное буквой Ц, двугорлой масленки). Содовый раствор применять только весной, летом или осенью. Зимой, на морозе, его применять нельзя.

Для смазки применяй:

- а) в летнее время — ружейную смазку;
- б) в зимнее время — зимнюю ружейную смазку выпуска до 1943 г. при морозе до 30° С, зимнюю ружейную смазку выпуска 1943 г. при морозе до 45° С и смазку № 21 — при морозе до 40° С; при морозах больше 40° С к смазке № 21 надо подмешивать от 10 до 20% керосина.

Перед смазыванием деталей автомата зимней ружейной смазкой произведи полную разболку его и удали старую смазку.

50X1-HUM

Редактор подполковник *Петренко И. К.*
Технический редактор *Троицкая А. Н.*
Корректор *Назарова О. М.*

15:1958

Подписано к печати 5.4.44.

Объем 20,5 п. л.

Уч.-авт. л. 0,5

В 1 п. л. 44660 тира. зн. Изд. № 29936.

Зак. № 1234

2-я типография Воениздата НКО имени К. Ворошилова.

50X1-HUM

Page Denied

Hand 10 copy

Handwritten scribbles

Handwritten scribbles

Handwritten scribbles

Handwritten scribbles

Handwritten scribbles